

Avtomobil sürücüsü (Avtokranlar üzrə) istiqaməti üzrə test tapşırıqları

1. Grove GMK3050-1 avtokranının maksimal yük götürmə qabiliyyəti neçə tondur?

- A) 30 ton
- B) 40 ton
- C) 50 ton
- D) 80 ton
- E) 35 ton

Testin çətinlik dərəcəsi: asan

İstinad: Grove GMK3050-1 Product Guide

2. 50 ton yük qaldırma qabiliyyəti olan Grove GMK3050-1 avtokranının teleskopik qolu maksimum neçə metr açılır?

- A) 18 m
- B) 20 m
- C) 82-92 m
- D) 20-28 m
- E) 38-40 m

Testin çətinlik dərəcəsi: orta

İstinad: Grove GMK3050-1 Product Guide

3. Yük (qüvvə) momenti necə hesablanır?

- A) Qaldırılan yükün kütləsinin qolun çıxış uzunluğuna hasili
- B) Qaldırılan yükün kütləsinin sərbəst düşmə təcilinə hasili
- C) Qaldırılan yükün kütləsinin onun qaldırılma zamanına hasili
- D) Yükün qaldırılma müddəti
- E) Yükün proyeksiyasının uzunluğu

Testin çətinlik dərəcəsi: orta

İstinad: Yük qaldırıcı kranların quruluşu və təhlükəsiz istismarı qaydaları.
Azərbaycan Respublikası Dövlətadağmədəntexnəzarət Komitəsi

4. Avtokranların dəmiryol keçidlərindən keçmə qaydalarının pozulmasına görə kran sürücüsünü hansı cərimə gözləyir?

- A) 40 manat
- B) 100 manat
- C) 60 manat və 3 bal
- D) Cərimə yoxdur
- E) 80 manat və 4 bal

Testin çətinlik dərəcəsi: çətin

Mənbə: Yol hərəkəti haqqında Azərbaycan Respublikasının Qanunu

5. Kranın maksimal yük qaldırma qabiliyyəti kranın qolunun 1 seksiyasının açılmamış halında üfüqi proyeksiyada, adətən, hansı uzunluğunda hesablanır?

- A) 18 metr
- B) Maksimal hündürlükdə
- C) 20 metr
- D) Tam şaquli vəziyyətində kranın əyləc sistemini hava ilə təmin edir
- E) 3 metr

Testin çətinlik dərəcəsi: orta

İstinad: Технические характеристики LIEBHERR LTM 1100-4.2

6. LIEBHERR LTM 1100-4.2 avtokranının hansı oxlarında təkərlər dönəndir?

- A) 1-ci və 2-ci oxlar
- B) 1,2,3 və 4-cü oxlar
- C) Yalnız 1-ci ox
- D) 1 və 4-cü oxlar
- E) 1,2 və 3-cü oxlar

Testin çətinlik dərəcəsi: orta

İstinad: LIEBHERR LTM 1100-4.2 manual book

7. Məcburi hərəkət istiqamətli yol nişanlarının əsas fərqləndirici əlamətləri hansılardır? .

- A) Bu nişanların üçbucaq forması və qırmızı haşiyəli ağ fonu vardır
- B) Bu nişanların dairəvi forması və mavi fonu vardır
- C) Bu nişanların dairəvi forması və ağ fonu vardır
- D) Bu nişanların dairəvi forması və qırmızı haşiyəli ağ fonu vardır
- E) Bu nişanların dördbucaq forması və mavi fonu vardır

Testin çətinlik dərəcəsi: asan

Mənbə: Yol hərəkəti haqqında Azərbaycan Respublikasının Qanunu

8. Qaynar metal və şlak, zəhərli yaxud partlayıcı maddələr nəql edən kranların yükqaldırma və qolun çıxışının dəyişdirilməsi mexanizmləri neçə əyləclə təmin olunmalıdır?

- A) 1 əyləclə
- B) 4 əyləclə

- C) Biri-birindən asılı olmadan işləyən 3 əyləclə
- D) Biri-birindən asılı olmadan işləyən 2 əyləclə
- E) Əyləc yalnız avtokranın transmissiyasında olur

Testin çətinlik dərəcəsi: orta

İstinad: Yük qaldırıcı kranların quruluşu və təhlükəsiz istismarı qaydaları, maddə-2.4.7. Azərbaycan Respublikası Dövlətdağmədəntexnəzarət Komitəsi.

9. Barabanda sıxıcı lövhələrdə burazın sərbəst ucunun uzunluğu nə qədər ola bilər?

- A) Burazın diametrinin 2 mislindən az olmamalıdır
- B) 24 santimetr
- C) Burazın diametrinin 8 mislindən az olmamalıdır
- D) Sərbəst uc olmamalıdır
- E) 2,8 düym

Testin çətinlik dərəcəsi: orta

İstinad: Yük qaldırıcı kranların quruluşu və təhlükəsiz istismarı qaydaları, maddə-2.7.7. Azərbaycan Respublikası Dövlətdağmədəntexnəzarət Komitəsi.

10. Avtomobil kranının hərəkət vəziyyətində hansı maksimal hündürlük qiymətində avtomobil yolları ilə hərəkətinə xüsusi icazə tələb olunmur?

- A) 4 metr həddi aşmamalıdır
- B) Texniki pasport göstərişindən asılıdır
- C) Kranlara icazə verilir
- D) 3,85 metr
- E) Yalnız avtomeydancaya qoyulub aparıla bilər

Testin çətinlik dərəcəsi: orta

İstinad: Azərbaycan Respublikası Nazirlər Kabinetinin 23 aprel 2014-cü il tarixli 110 nömrəli qərarı

11. Demaq AC – 205 avtokranında hidravlik dayaqların yanlara tam açıq halında aralarındakı məsafə hansı halda doğrudur?

- A) Arxadan 14 metr / yandan 5 metr
- B) Arxadan 14 metr / yandan 15 metr
- C) Arxadan 3,4 metr / yandan 4,5 metr
- D) Arxadan 7 metr / yandan 7,7 metr
- E) Arxadan 4 metr / yandan 4 metr

Testin çətinlik dərəcəsi: orta

İstinad: Product Guide Demaq AC – 205

12. Avtomobil kranının en ölçülərinin hansı qiymətində ümumi təyinatlı avtomobil yolları ilə hərəkətinə xüsusi icazə tələb olunur?

- A) Enin – 2,5 metr olması tələb edir
- B) İstehsalçı zavodun göstərişindən asılıdır
- C) Kranlara məhdudiyət yoxdur
- D) 2,55 metrdən artıq olduqda
- E) İcazə verilmir, yalnız avtomeydancaya qoyulub aparıla bilər

Testin çətinlik dərəcəsi: orta

İstinad: Azərbaycan Respublikası Nazirlər Kabinetinin 23 aprel 2014-cü il tarixli 110 nömrəli qərarı

13. Kranların tam texniki müayinəsi zamanı hansı sınaqlar aparılır?

- A) Dinamik
- B) Statik
- C) Rentgen
- D) Dinamik və statik
- E) Statik və rentgen

Testin çətinlik dərəcəsi: orta

İstinad: Yük qaldırıcı kranların quruluşu və təhlükəsiz istismarı qaydaları, maddə-9.3.8. Azərbaycan Respublikası Dövlətdağmədəntexnəzarət Komitəsi

14. Kranların statik sınaqları hansı yük ilə aparılır?

- A) Pasport yükçötürmə qabiliyyətindən 25% artıq yüklə
- B) Pasport yükçötürmə qabiliyyətindən 200 % artıq yüklə
- C) Texniki yükçötürmə qabiliyyətinə bərabər yüklə
- D) İstehsalatda adətən işlədiyi yükün kütləsinə bərabər yüklə
- E) Kranın öz kütləsinə bərabər yüklə

Testin çətinlik dərəcəsi: çətin

İstinad: Yük qaldırıcı kranların quruluşu və təhlükəsiz istismarı qaydaları, maddə-9.3.10. Azərbaycan Respublikası Dövlətdağmədəntexnəzarət Komitəsi

15. Kranların dinamik sınaqlarının aparılmasında məqsəd nədir?

- A) Kranın qaldırma sürətinin uyğunluğunu yoxlamaq
- B) Kranın quraşdırıldığı avtomobil şassisinin dinamik göstəricilərini yoxlamaq
- C) Kranın mexanizmlərinin və əyləclərinin necə işlədiyini yoxlamaq
- D) Kranın bucurqadını yoxlamaq
- E) Kranın quraşdırıldığı avtomobil şassisinin statik göstəricilərini yoxlamaq

Testin çətinlik dərəcəsi: çətin

İstinad: Yük qaldırıcı kranların quruluşu və təhlükəsiz istismarı qaydaları, maddə-9.3.14. Azərbaycan Respublikası Dövlətdağmədəntexnəzarət Komitəsi

16. Kranların dinamik sınaqları hansı yük ilə aparılır?

- A) Pasport yükçötürmə qabiliyyətindən 25% artıq yüklə
- B) Pasport yükçötürmə qabiliyyətindən 10 % artıq yüklə
- C) Dinamik sınaqlarla avtomobilin hərəkət dinamikliyi yoxlanılır. Texniki yükçötürmə qabiliyyətinə bərabər yüklə
- D) İstehsalatda adətən işlədiyi yükün kütləsinə bərabər yüklə
- E) İstehsalçı zavod tərəfindən texniki pasportda göstərilir

Testin çətinlik dərəcəsi: çətin

İstinad: Yük qaldırıcı kranların quruluşu və təhlükəsiz istismarı qaydaları, maddə-9.3.13. Azərbaycan Respublikası Dövlətdağmədəntexnəzarət Komitəsi

17. Qollu kranların statik sınaqları zamanı qaldırılmış yük neçə dəqiqə ərzində asılı vəziyyətdə qalmalıdır?

- A) 30 dəqiqə
- B) 1 saat
- C) 45 dəqiqə
- D) 10 dəqiqə
- E) 5 dəqiqə

Testin çətinlik dərəcəsi: çətin

İstinad: Yük qaldırıcı kranların quruluşu və təhlükəsiz istismarı qaydaları, maddə-9.3.13. Azərbaycan Respublikası Dövlətdağmədəntexnəzarət Komitəsi

18. Kranların texniki müayinəsinin nəticələri harada qeyd edilir?

- A) Yalnız təmir kitabında qeydiyyat aparılır
- B) Əməyin mühafizəsi mühəndisində qeydiyyat vərəqəsi saxlanılır
- C) Kranın pasportunda, sonrakı texniki müayinə müddəti göstərilməklə qeyd edilir
- D) Bu haqda yapışdırılan kart verilir
- E) Xüsusi sertifikat verilir

Testin çətinlik dərəcəsi: orta

İstinad: Yük qaldırıcı kranların quruluşu və təhlükəsiz istismarı qaydaları, maddə-9.3.20. Azərbaycan Respublikası Dövlətdağmədəntexnəzarət Komitəsi

19. Çıxarıla bilən yük tutma vasitələri olan – traverslər, kəlbətinlər və digər tutqaclar dövrü olaraq hansı müddətdə texniki baxışdan keçirilməlidir?

- A) Hər ay
- B) 15 gündə bir dəfə olmaqla
- C) 3 aydan bir

- D) 6 aydan bir
- E) Hər 10 gündə

Testin çətinlik dərəcəsi: orta

İstinad: Yük qaldırıcı kranların quruluşu və təhlükəsiz istismarı qaydaları, maddə-9.3.25. Azərbaycan Respublikası Dövlətdağmədəntexnəzarət Komitəsi

20. İlməklər (nadir halda istifadə olunanlardan başqa) dövri olaraq hansı müddətdə texniki baxışdan keçirilməlidir?

- A) Ayda bir dəfə olmaqla
- B) Hər 10 gündə
- C) 3 aydan bir
- D) 6 aydan bir. Bu haqda yapışdırılan kart verilir
- E) Xüsusi sertifikat verilir

Testin çətinlik dərəcəsi: orta

İstinad: Yük qaldırıcı kranların quruluşu və təhlükəsiz istismarı qaydaları, maddə-9.3.25. Azərbaycan Respublikası Dövlətdağmədəntexnəzarət Komitəsi

21. Çıxarıla bilən yük tutma vasitələrinin və taraların texniki baxışının nəticələri harada qeyd edilir?

- A) Yalnız təmir kitabında qeydiyyat aparılır
- B) Əməyin mühafizəsi mühəndisində qeydiyyat vərəqəsi saxlanılır
- C) Kranın pasportunda, sonrakı texniki müayinə müddəti göstərilməklə qeyd edilir
- D) Yük tutma vasitələrinin baxış jurnalında
- E) Xüsusi sertifikat verilir

Testin çətinlik dərəcəsi: orta

İstinad: Yük qaldırıcı kranların quruluşu və təhlükəsiz istismarı qaydaları, maddə-9.3.26. Azərbaycan Respublikası Dövlətdağmədəntexnəzarət Komitəsi

22. KATO NK – 800S avtomobil kranının eni – 3 metr, uzunluğu – 15,4 m, hündürlüyü 3,7 m və yük götürmə qabiliyyəti 80 tondur. KATO NK – 800S avtomobil kranının avtomobil yolları ilə hərəkəti hansı halda qanuna uyğundur ?

- A) Məhdudiyyət yoxdur
- B) Yalnız şəhərdaxili və yaşayış məntəqələrindən keçərkən yol polisi ilə rəsmi razılaşdırılan halda qanuna uyğundur
- C) Hərəkət intensivliyi az olan saatlarda hərəkət edə bilər (saat 24:00 – 05:00)
- D) Hərəkət marşrutu göstərilmiş xüsusi icazə əsasında yol verilir
- E) İcazə verilmir, yalnız avtomeydançaya qoyulub aparıla bilər

Testin çətinlik dərəcəsi: çətin

İstinad: Azərbaycan Respublikası Nazirlər Kabinetinin 23 aprel 2014-cü il tarixli 110 nömrəli qərarı

23. COLES OCTAG – 870 avtomobil kranının eni – 2,5 metr, uzunluğu – 13,93 m, hündürlüyü 3,59 m və yük götürmə qabiliyyəti 70 tondur. COLES OCTAG – 870 avtomobil kranının yuxarıda göstərilən hansı parametrinə görə avtomobil yolları ilə hərəkətinə xüsusi icazə əsasında yol verilir?

- A) Eni – 2,5 metr olması
- B) Uzunluğun – 13,93 metr olması
- C) Hündürlüyün - 3,59 metr olması
- D) Yük götürmə qabiliyyətinin 70 ton olması
- E) İcazə verilmir, yalnız avtomeydancaya qoyulub aparıla bilər

Testin çətinlik dərəcəsi: çətin

İstinad: Azərbaycan Respublikası Nazirlər Kabinetinin 23 aprel 2014-cü il tarixli 110 nömrəli qərarı

24. İşləyən kranlar üzərində olan lövhələrdə nə qeyd olunmur?

- A) Qeydiyyat nömrəsi
- B) Pasportda göstərilən yükqaldırma qabiliyyəti
- C) Növəti cüzi texniki müayinə tarixi
- D) Növbəti tam texniki müayinə tarixi
- E) Kranın tam kütləsi

Testin çətinlik dərəcəsi: asan

İstinad: Yük qaldırıcı kranların quruluşu və təhlükəsiz istismarı qaydaları, maddə-9.5.5. Azərbaycan Respublikası Dövlətdağmədəntexnəzarət Komitəsi

25. Kranlarla yüklərin təhlükəsiz yerdəyişməsinə hansı halda icazə verilmir?

- A) Kuzovuna yük endirilən avtomaşının kabinəsində adam olduqda
- B) Kuzovuna yük endirilən avtomaşının kuzovunda adam olduqda
- C) Kuzovundan yük qaldırılan avtomaşının kabinəsində adam olduqda
- D) Kuzovundan yük qaldırılan avtomaşının kuzovunda adam olduqda
- E) Bütün hallarda

Testin çətinlik dərəcəsi: asan

İstinad: Yük qaldırıcı kranların quruluşu və təhlükəsiz istismarı qaydaları, maddə-9.5.5. Azərbaycan Respublikası Dövlətdağmədəntexnəzarət Komitəsi

26. Avtokran sürücüsü dayanma və ya durma qaydalarını pozmağa görə cərimə olunur:

- A) 20 manat
- B) 10 manat
- C) 40 manat və 3 bal
- D) Cərimə yoxdur
- E) 80 manat

Testin çətinlik dərəcəsi: çətin

Mənbə: Yol hərəkəti haqqında Azərbaycan Respublikasının Qanunu

27. İlməkcı hansı yaşdan yuxarı şəxslər ola bilər?

- A) 21
- B) 18
- C) 16
- D) 24
- E) 14

Testin çətinlik dərəcəsi: orta

İstinad: Пособие для крановщиков (машинистов) по безопасной эксплуатации стреловых кранов. Москва, ПИО ОБТ 2002

28. Yüklərin yerdəyişməsi zamanı hansı hündürlüyədək qaldırılma zamanı ilməkcı yükün yaxınlığında ola bilər?

- A) 1000 millimetr
- B) 1,5 metr
- C) 150 millimetr
- D) 50 santimetr
- E) 250 santimetr

Testin çətinlik dərəcəsi: orta

İstinad: Yüklə qaldırıcı kranların quruluşu və təhlükəsiz istismarı qaydaları, maddə-9.5.18. Azərbaycan Respublikası Dövlətədağmədəntexnəzarət Komitəsi

29. Yüklə və yükütəmə vasitələrinin üfüqi yerdəyişməsi zamanı yolboyu qarşılanacaq əşyalardan nə qədər yuxarı qaldırılmalıdır?

- A) 2 metr hündürlükdə
- B) Ancaq əməyin mühafizəsi üzrə mühəndisin göstərişinə uyğun küləyin gücünə görə müəyyən olunur
- C) Kran maşinisti özü müəyyən edir
- D) 500 millimetr
- E) 300 millimetr

Testin çətinlik dərəcəsi: orta

İstinad: Yüklə qaldırıcı kranların quruluşu və təhlükəsiz istismarı qaydaları, maddə-9.5.18. Azərbaycan Respublikası Dövlətədağmədəntexnəzarət Komitəsi

30. Avtokranın şinlərinin protektorundakı naxışların qalxmış hündürlüyünün hansı qiymətində ümumi təyinatlı avtomobil yollarında istismar edilməsi qadağan edilir?

- A) 2 mm-dən az olduqda
- B) 0,8 mm olduqda
- C) 1 mm-dən az olduqda
- D) 3 mm-dən çox olduqda
- E) 2 mm-dən çox olduqda

Testin çətinlik dərəcəsi: orta

İstinad: Yol hərəkəti haqqında Azərbaycan Respublikasının Qanunu

31. Yükün avtomaşınlarla və digər nəqliyyat vasitələrinə yüklənməsi və ya boşaldılmasına hansı hallarda yol verilir?

- A) Avtomaşınlar və digər nəqliyyat vasitələrinin şaquli müstəvidə maililiyinin 5%-dən kiçik qiymətlərində
- B) Avtomaşınlar və digər nəqliyyat vasitələrinin şaquli müstəvidə maililiyinin 12 %-dən kiçik qiymətlərində
- C) Avtomaşınlar və digər nəqliyyat vasitələrinin üfüqi müstəvidə maililiyinin 5%-dən kiçik qiymətlərində
- D) Yükün çevrilməsini istisna edən hallarda
- E) Avtomaşınlar və digər nəqliyyat vasitələrinin tam tarazlığı vəziyyətində

Testin çətinlik dərəcəsi: asan

İstinad: Yük qaldırıcı kranların quruluşu və təhlükəsiz istismarı qaydaları, maddə-9.5.18(i). Azərbaycan Respublikası Dövlətdağmədəntexnəzarət Komitəsi

32. Yükün asılı vəziyyətdə saxlanılmasına hansı halda yol verilir?

- A) Yemək fasiləsi zamanı yol verilir
- B) 9 saatlıq iş saati qurtaran zaman yük asılı vəziyyətdə saxlanaraq əməliyyat yarımçıq saxlanılır
- C) Küləyin sürəti 10 m/san.-dən kiçik olarsa, yol verilir
- D) Yemək fasiləsi zamanı və küləyin sürəti 10 m/san. olarsa, yol verilir
- E) Fasilə zamanı və iş qurtardıqdan sonra asılı vəziyyətdə qalmamalıdır

Testin çətinlik dərəcəsi: orta

İstinad: Yük qaldırıcı kranların quruluşu və təhlükəsiz istismarı qaydaları, maddə-9.5.18(q). Azərbaycan Respublikası Dövlətdağmədəntexnəzarət Komitəsi

33. Kranlarla yüklərin çevrilmə yolu ilə yerdəyişməsi əməliyyatı üçün hansı cavab doğru sayılır?

- A) Çevrilmə meydançalarında aparılmalıdır
- B) Xüsusi ayrılmış yerlərdə aparılmalıdır
- C) Əvvəlcədən tərtib olunmuş texnologiya üzrə icazə verilir
- D) Kran maşınıstinin öz seçimi ilə həyata keçirilir
- E) Çevrilmə meydançalarında və ya xüsusi ayrılmış yerlərdə, əvvəlcədən tərtib olunmuş texnologiya üzrə icazə verilir

Testin çətinlik dərəcəsi: asan

İstinad: Yük qaldırıcı kranların quruluşu və təhlükəsiz istismarı qaydaları, maddə-9.5.18(q). Azərbaycan Respublikası Dövlətdağmədəntexnəzarət Komitəsi

34. Avtokranın sükan idarə mexanizmində lüftün hansı qiymətlərində (dərəcə ilə), avtokranın istismar edilməsi qadağan edilir?

- A) 15 % -dən çox olan halda
- B) 25 dərəcədən çox olan halda
- C) 10% -dən az olarsa
- D) Avtokranın sükan idarə mexanizmində lüft olmur
- E) 10 dərəcədən kiçik olarsa

Testin çətinlik dərəcəsi: orta

İstinad: Yol hərəkəti haqqında Azərbaycan Respublikasının Qanunu

35. 50-100 ton yükgötürmə qabiliyyətli avtomobil kranının enini ölçərkən kranın bərkidilmiş hansı qurğular nəzərə alınır?

- A) Arxa tərəfin görünməsi üçün güzgülər
- B) Şinlərdə təzyiq indikatoru
- C) Hərəkət zamanı yığılan və ya bağlanmış pillələr və nərdivanlar
- D) Avtoşinin yolun səthi ilə toxunma nöqtəsindən kənara çıxan əyilmiş hissəsi
- E) Hidravlik dayaqlar

Testin çətinlik dərəcəsi: orta

İstinad: Azərbaycan Respublikası Nazirlər Kabinetinin 23 aprel 2014-cü il tarixli 110 nömrəli qərarı

36. Kranın qaldırma diapazonu nədir?

- A) Kranın durduğu səviyyədən aşağı işçi vəziyyətdə yerləşən yükü tutma hissəsinədək olan şaquli məsafə
- B) Müəyyən olunmuş hərəkət rejimində işçi yükün şaquli yerdəyişməsi sürəti
- C) Yükü tutma hissəsinin yuxarı və aşağı işlək vəziyyətləri arasında şaquli məsafə

D) Kranın durduğu səviyyədən yüktutma hissəsinin yuxarı vəziyyətinə qədər olan şaquli məsafə

E) 80- 90 santimetr

Testin çətinlik dərəcəsi: orta

İstinad: Yük qaldırıcı kranların quruluşu və təhlükəsiz istismarı qaydaları, maddə-əlavə 2 (2.21). Azərbaycan Respublikası Dövlətdağmədəntexnəzarət Komitəsi

37. Kranın endirmə dərinliyi nədir?

A) Kranın durduğu səviyyədən aşağı işçi vəziyyətdə yerləşən yüktutma hissəsinədək olan şaquli məsafə

B) Müəyyən olunmuş hərəkət rejimində işçi yükün şaquli yerdəyişməsi sürəti

C) Yüktutma hissəsinin yuxarı və aşağı işlək vəziyyətləri arasında şaquli məsafə

D) Kranın durduğu səviyyədən yüktutma hissəsinin yuxarı vəziyyətinə qədər olan şaquli məsafə

E) 80- 90 santimetr

Testin çətinlik dərəcəsi: orta

İstinad: Yük qaldırıcı kranların quruluşu və təhlükəsiz istismarı qaydaları, maddə-əlavə 2 (2.21). Azərbaycan Respublikası Dövlətdağmədəntexnəzarət Komitəsi

38. Kranın qaldırma hündürlüyü nədir?

A) Kranın durduğu səviyyədən aşağı işçi vəziyyətdə yerləşən yüktutma hissəsinədək olan şaquli məsafə

B) Müəyyən olunmuş hərəkət rejimində işçi yükün şaquli yerdəyişməsi sürəti

C) Yüktutma hissəsinin yuxarı və aşağı işlək vəziyyətləri arasında şaquli məsafə

D) Kranın durduğu səviyyədən yüktutma hissəsinin yuxarı vəziyyətinə qədər olan şaquli məsafə

E) 80- 90 santimetr

Testin çətinlik dərəcəsi: orta

İstinad: Yük qaldırıcı kranların quruluşu və təhlükəsiz istismarı qaydaları, maddə-əlavə 2 (2.19). Azərbaycan Respublikası Dövlətdağmədəntexnəzarət Komitəsi

39. Yükün qaldırılma sürəti nədir?

A) Kranın durduğu səviyyədən aşağı işçi vəziyyətdə yerləşən yüktutma hissəsinədək olan şaquli məsafə

B) Müəyyən olunmuş hərəkət rejimində işçi yükün şaquli yerdəyişməsi sürəti

C) Yüktutma hissəsinin yuxarı və aşağı işlək vəziyyətləri arasında şaquli məsafə

D) Kranın durduğu səviyyədən yüktutma hissəsinin yuxarı vəziyyətinə qədər olan şaquli məsafə

E) 80- 90 santimetr

Testin çətinlik dərəcəsi: orta

İstinad: Yük qaldırıcı kranların quruluşu və təhlükəsiz istismarı qaydaları, maddə-əlavə 2 (2.24). Azərbaycan Respublikası Dövlətdağmədəntexnəzarət Komitəsi

40. Kranın fırlanma tezliyi nədir?

- A) Müəyyən olunmuş hərəkət rejimində kranın dönən hissəsinin fırlanma bucaq sürəti
- B) Müəyyən olunmuş hərəkət rejimində işçi yükün şaquli yerdəyişməsi sürəti
- C) Yüktutma hissəsinin yuxarı və aşağı işlək vəziyyətləri arasında şaquli məsafə
- D) Kranın durduğu səviyyədən yüktutma hissəsinin yuxarı vəziyyətinə qədər olan şaquli məsafə
- E) 80- 90 santimetr

Testin çətinlik dərəcəsi: orta

İstinad: Yük qaldırıcı kranların quruluşu və təhlükəsiz istismarı qaydaları, maddə-əlavə 2 (2.19). Azərbaycan Respublikası Dövlətdağmədəntexnəzarət Komitəsi

41. Kran maşinistinə ilməkçi tərəfindən “Dayan” işarəsinin verilməsi hansı halda doğrudur?

- A) İlməkçinin çiyin səviyyəsində hər iki qolunun dirsəkdən qatlanaraq yuxarıya qaldırılması
- B) İlməkçinin çiyin səviyyəsində sağ qolunun yana açaraq dirsəkdən qatlanaraq yuxarıya qaldırılması
- C) İlməkçinin çiyin səviyyəsində sağ qolunun dirsəkdən qatlanaraq yuxarı vəziyyətində əlinin açıq vəziyyətdə dövrəvi fırlanma hərəkəti
- D) İlməkçinin sağ qolunun aşağı salınaraq üfüqi vəziyyətdən 45 dərəcə yana bucaq altında əlinin açıq vəziyyətdə dövrəvi fırlanma hərəkəti
- E) Bir əl başda olmaqla digər qolun çiyin səviyyəsində üfüqi açıq halından aşağıya endirilməsi

Testin çətinlik dərəcəsi: orta

İstinad: Yük qaldırıcı kranların quruluşu və təhlükəsiz istismarı qaydaları, maddə-əlavə 19. Azərbaycan Respublikası Dövlətdağmədəntexnəzarət Komitəsi

42. Kran maşinistinə ilməkçi tərəfindən “Qəza dayanması” işarəsinin verilməsi hansı halda doğrudur?

- A) İlməkçinin çiyin səviyyəsində hər iki qolunun yana açıb, dirsəkdən qatlayaraq yuxarıya qaldırılması
- B) İlməkçinin çiyin səviyyəsində sağ qolunun dirsəkdən qatlanaraq yuxarıya qaldırılması
- C) İlməkçinin çiyin səviyyəsində sağ qolunun dirsəkdən qatlanaraq yuxarı vəziyyətində əlinin açıq vəziyyətdə dövrəvi fırlanma hərəkəti

D) İlməkçinin sağ qolunun aşağı salınaraq üfüqi vəziyyətdən 45 dərəcə yana bucaq altında əlinin açıq vəziyyətdə dövrəvi fırlanma hərəkəti

E) Bir əl başda olmaqla digər qolun çiyin səviyyəsində üfüqi açıq halından aşağıya endirilməsi

Testin çətinlik dərəcəsi: orta

İstinad: Yük qaldırıcı kranların quruluşu və təhlükəsiz istismarı qaydaları, maddə-ələvə 19. Azərbaycan Respublikası Dövlətdağmədəntexnəzarət Komitəsi

43. Kran maşinistinə ilməkçi tərəfindən “Qaldırma” işarəsinin verilməsi hansı halda doğrudur?

A) İlməkçinin çiyin səviyyəsində hər iki qolunun dirsəkdən qatlanaraq yuxarıya qaldırılması

B) İlməkçinin çiyin səviyyəsində sağ qolunun dirsəkdən qatlanaraq yuxarıya qaldırılması

C) İlməkçinin çiyin səviyyəsində sağ qolunun dirsəkdən qatlanaraq yuxarı vəziyyətində əlinin açıq vəziyyətdə dövrəvi fırlanma hərəkəti

D) İlməkçinin sağ qolunun aşağı salınaraq üfüqi vəziyyətdən 45 dərəcə yana bucaq altında əlinin açıq vəziyyətində dövrəvi fırlanma hərəkəti

E) Bir əl başda olmaqla digər qolun çiyin səviyyəsində üfüqi açıq halından aşağıya endirilməsi

Testin çətinlik dərəcəsi: orta

İstinad: Yük qaldırıcı kranların quruluşu və təhlükəsiz istismarı qaydaları, maddə-ələvə 19. Azərbaycan Respublikası Dövlətdağmədəntexnəzarət Komitəsi

44. Kran maşinistinə ilməkçi tərəfindən “Aşağı salma” işarəsinin verilməsi hansı halda doğrudur?

A) İlməkçinin çiyin səviyyəsində hər iki qolunun dirsəkdən qatlanaraq yuxarıya qaldırılması

B) İlməkçinin çiyin səviyyəsində sağ qolunun dirsəkdən qatlanaraq yuxarıya qaldırılması

C) İlməkçinin çiyin səviyyəsində sağ qolunun dirsəkdən qatlanaraq yuxarı vəziyyətində əlinin açıq vəziyyətdə dövrəvi fırlanma hərəkəti

D) İlməkçinin sağ qolunun aşağı üfüqi vəziyyətdən 30-45 dərəcə yana bucaq altında əlinin açıq vəziyyətində dövrəvi fırlanma hərəkəti

E) Bir əl başda olmaqla digər qolun çiyin səviyyəsində üfüqi açıq halından aşağıya endirilməsi

Testin çətinlik dərəcəsi: orta

İstinad: Yük qaldırıcı kranların quruluşu və təhlükəsiz istismarı qaydaları, maddə-ələvə 19. Azərbaycan Respublikası Dövlətdağmədəntexnəzarət Komitəsi

45. Kran maşinistinə ilməkçi tərəfindən “Qolu endirmək” işarəsinin verilməsi hansı halda doğrudur?

- A) İlməkçinin çiyin səviyyəsində hər iki qolunun dirsəkdən qatlanaraq yuxarıya qaldırılması
- B) İlməkçinin çiyin səviyyəsində sağ qolunun dirsəkdən qatlanaraq yuxarıya qaldırılması
- C) İlməkçinin çiyin səviyyəsində sağ qolunun dirsəkdən qatlanaraq yuxarı vəziyyətində əlinin açıq vəziyyətdə dövrəvi fırlanma hərəkəti
- D) İlməkçinin sağ qolunun aşağı salınaraq üfüqi vəziyyətdən 45 dərəcə yana bucaq altında əlinin açıq vəziyyətində dövrəvi fırlanma hərəkəti
- E) Bir əl başda olmaqla digər qolun çiyin səviyyəsində üfüqi açıq halından aşağıya endirilməsi

Testin çətinlik dərəcəsi: orta

İstinad: Yük qaldırıcı kranların quruluşu və təhlükəsiz istismarı qaydaları, maddə-əlavə 19. Azərbaycan Respublikası Dövlətdağmədəntexnezarət Komitəsi

46. 55 ton yükqaldırma qabiliyyəti olan GROVE GMK 3055 avtokranının şininin 445/95 R25 işarələnməsinin açılışı hansıdır?

- A) 445 – şinin eni, 95 şinin profilinin hündürlük faizi, R – radial, 25 – diskinin diametri
- B) 445– təkərin hündürlüyü , 95 diskinin en ölçüsü (santimetr) R – radial, 25 təkərin çöl diametri
- C) 445– şinin icazə verillən maksimal sürəti, 95 şinin profilinin hündürlüyü, R – radial, 25 – diskinin diametri
- D) 445 – şinin disk cənbərində eni, 95 diskinin hündürlüyü , R – Rezin, 15 – diskinin diametri
- E) R 25 diskinin diametri, 445/95 maksiamal yürüş məsafəsi və hərəkət sürəti

Testin çətinlik dərəcəsi: orta

Mənbə: Y.Ə.Məmmədov, F. Eyyubov, E.Zülfüqarov . Avtomobil. Nəqliyyat vasitələrinin konstruksiyasının əsasları. Dərslik. – Bakı, Şərq-Qərb nəşriyyatı, 2013.- 740s-593

47. 100 ton yük götürmə qabiliyyətli, uzunluğu 13,5 m və eni 2,75 metr olan avtokran ümumi istifadədə olan avtomobil yolları ilə hansı sürətlə hərəkət edə bilər

- A) 70 km/saat
- B) Magistralda 90 km/saat, yaşayış məntəqələrində 70 km/saat

C) 40 km/saat

D) Avtokranın avtomobil yolları ilə hərəkətinə dair xüsusi icazədə göstərilən sürətlə

E) Magistralda 90 km/saat, yaşayış məntəqələrində 60 km/saat

Testin çətinlik dərəcəsi: çətin

İstinad: Avtomobil yolları ilə iriqabaritli və ağırçəkili nəqliyyat vasitələrinin hərəkət etmə qaydası. 2.1 bəndi

48. Liebherr LTM 1100-4.2 avtokranının teleskopik qolunun maksimal uzunluğu hansı ola bilər?

A) 60 metr

B) 25 metr

C) 110 metr

D) Teleskopik qol istifadə olunmur

E) 4,2 metr

Testin çətinlik dərəcəsi: orta

İstinad: A Product Guide Liebherr LTM 1100-4.2

49. Liebherr LTM 1100-4.2 avtokranının aşağıda göstərilən yük qaldırma hal diaqramına görə 42 ton yükün maksimum qaldırılma hündürlüyü hansıdır?

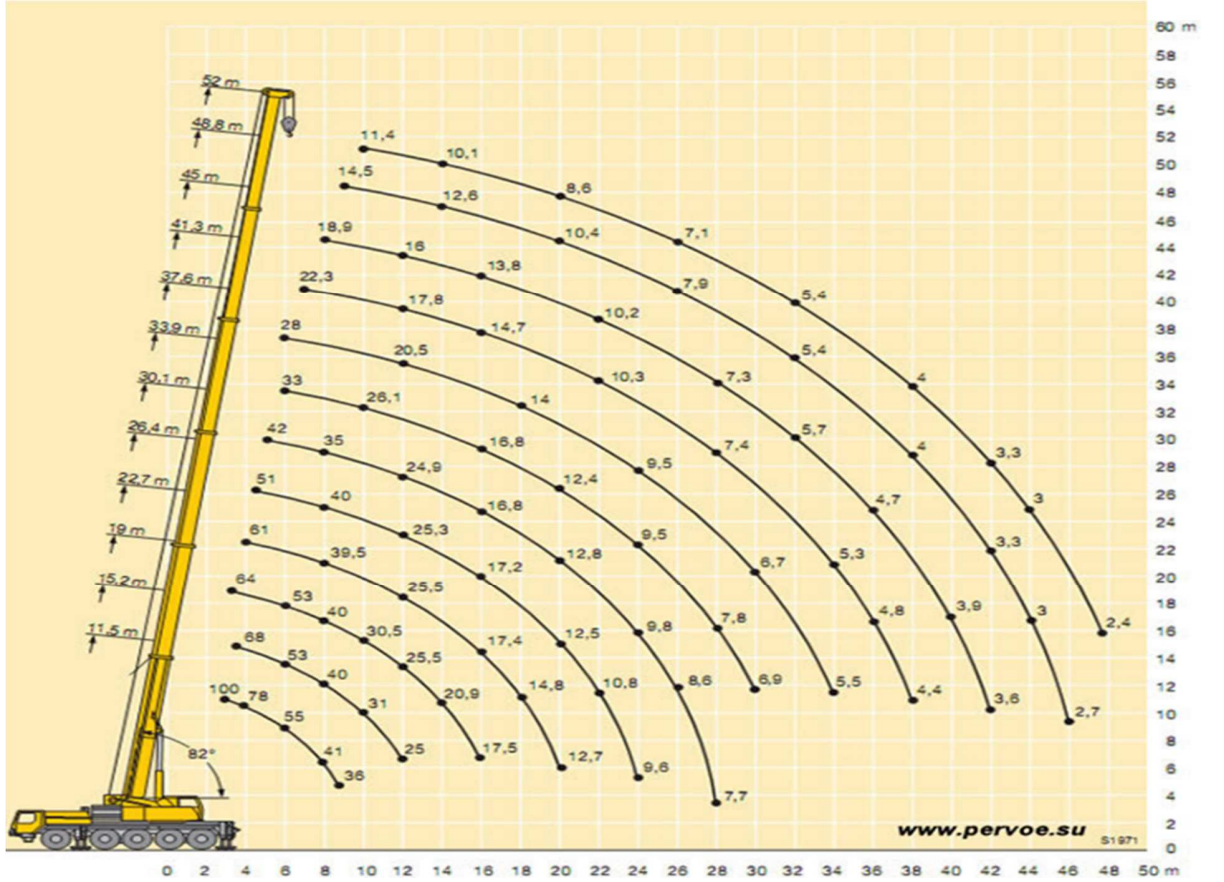
A) 150 metr

B) 30 metr

C) 42 metr

D) 11 metr

E) 4,2 metr



Testin çətinlik dərəcəsi: orta

İstinad: Product Guide Liebherr LTM 1100-4.2

50. Liebherr LTM 1100-4.2 avtokranının qülləsinin dönmə bucağı hansıdır?

- A) 90 dərəcə
- B) 120 dərəcə
- C) 180 dərəcə
- D) 270 dərəcə
- E) 360 dərəcə

Testin çətinlik dərəcəsi: asan

İstinad: Product Guide Liebherr LTM 1100-4.2

51. 100 ton yük götürmə və 60 metr hündürlükdə işləmək qabiliyyəti olan avtomobil kranlarında teleskopik qolun seksiyalarının sayına hansı cavab uyğundur?

- A) 6-8
- B) 2
- C) Bir seksiyalı
- D) 24

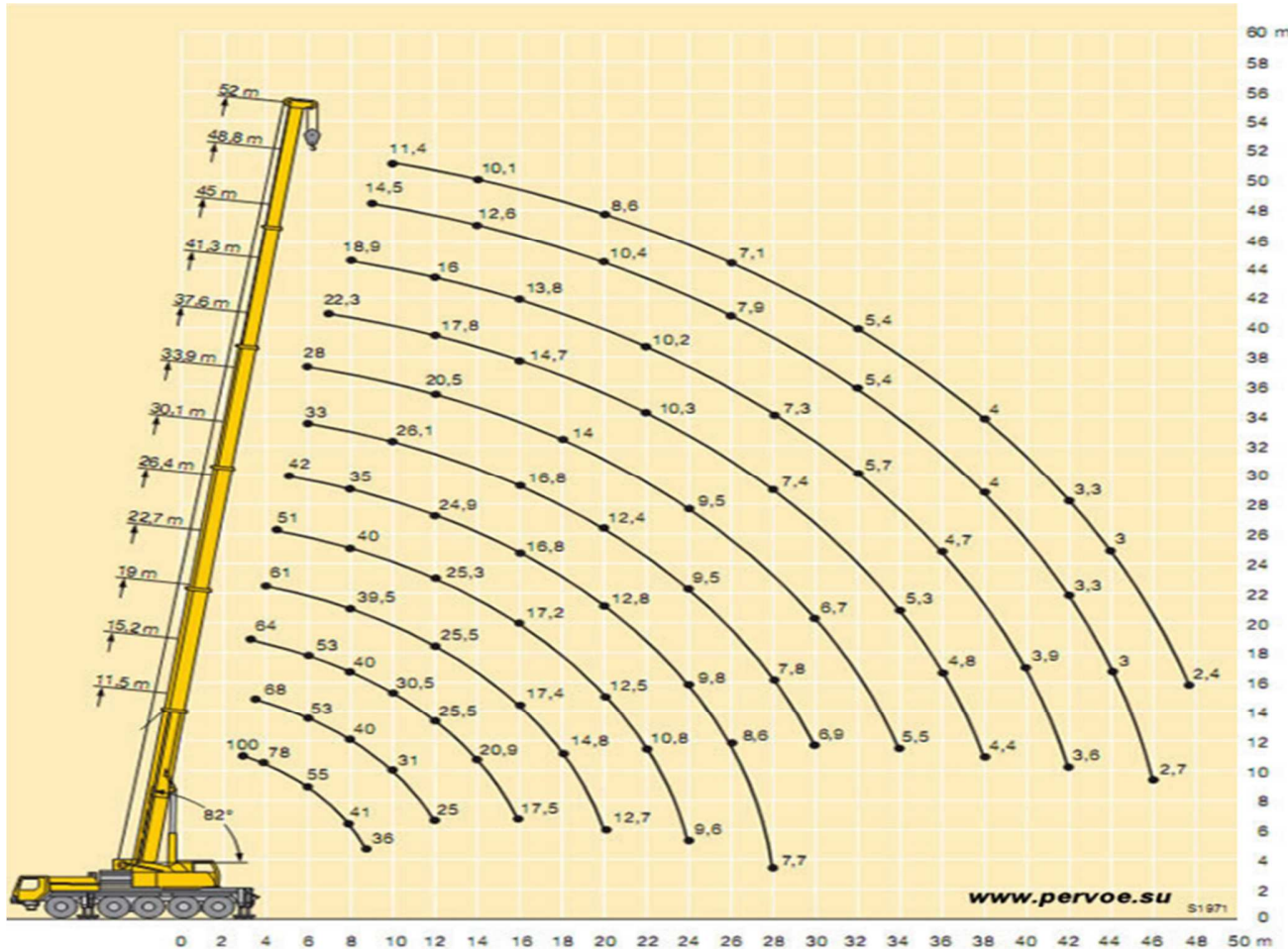
E) 18

Testin çətinlik dərəcəsi: asan

İstinad: Product Guide GROVE GMK 4100-L

52. Avtokranın aşağıda göstərilən yük qaldırma hal diaqramına görə 30 ton yükün üfüqi proyeksiyada yerdəyişməsi maksimum neçə metr ola bilər? (xəta 1 metr)?

- A) 50 metr
- B) 25 metr
- C) 10 metr
- D) 3 metr
- E) 4,2 metr

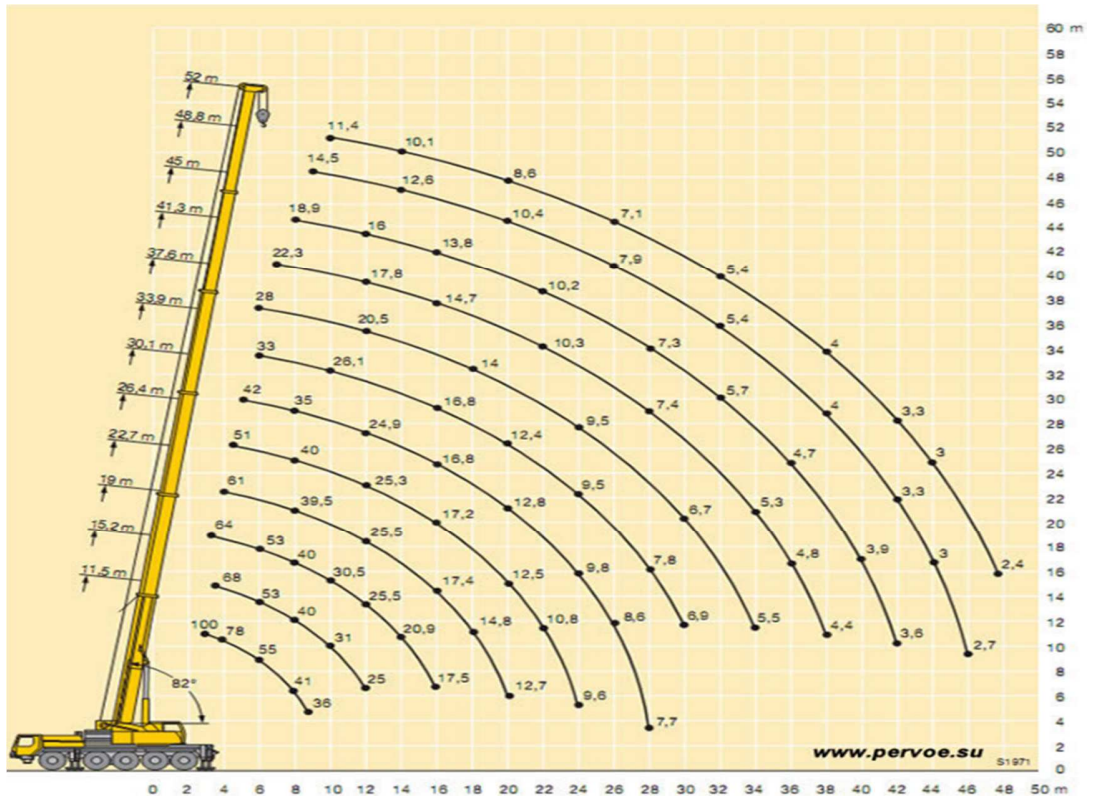


Testin çətinlik dərəcəsi: orta

İstinad: Product Guide Liebherr LTM 1100-4.2

53. Avtokranın aşağıda göstərilən yük qaldırma hal diaqramına görə yükün üfüqi proyeksiyada maksimum yerdəyişməsini hansı yüklə aparmaq olar?

- A) 2,4 ton
- B) 5 ton
- C) 12 ton
- D) 30 ton
- E) 100 ton



Testin çətinlik dərəcəsi: orta

İstinad: Product Guide Liebherr LTM 1100-4.2

54. Grove GMK 3050-1 avtokranın hərəkəti üçün neçə pilləli sürətlər qutusunda istifadə edilir?

- A) İrəliyə 12, geriye 2
- B) İrəliyə 5, geriye 1
- C) Pilləsiz
- D) Variator
- E) Avtomat

Testin çətinlik dərəcəsi: orta

İstinad: Product Guide Grove GMK 3050-1

55. Grove GMK 3050-1 avtokranında daxiliyanma mühərrikinin yağlama sistemində hansı yağdan istifadə edilə bilər?

- A) M 12
- B) SAE10W40
- C) SAE80W90
- D) Niqrol 39
- E) Tosol 100

Testin çətinlik dərəcəsi: asan

İstinad: Product Guide Grove GMK 3050-1

56. Grove GMK 3050-1 avtokranının təkər formulası hansıdır?

- A) 6×4×6
- B) 4×4
- C) 3×1×2
- D) 2×2
- E) 16×4×16

Testin çətinlik dərəcəsi: orta

İstinad: Product Guide Grove GMK 3050-1

57. Grove GMK 3050-1 avtokranında hidravlik bərk tutumu nə qədər ola bilər?

- A) 40 litr
- B) 60 litr
- C) 100 litr
- D) 20,95 litr
- E) 600 litr

Testin çətinlik dərəcəsi: asan

İstinad: Product Guide Grove GMK 3050-1

58. 80 ton yüklənmə qabiliyyəti olan Demaq AC – 205 avtokranında yük qaldırma qarmaq-blokunun neçə şki / tellənmə (zapasovka) sayı hansı cavabda doğrudur?

- A) 51/41
- B) 5/1
- C) 5/11
- D) 2/2
- E) 35/111

Testin çətinlik dərəcəsi: asan

İstinad: Product Guide Demaq AC – 205

59. 80 ton yükqötürmə qabiliyyəti olan Demaq AC – 205 avtokranının şassisində neçə ox var?

- A) 2
- B) 11
- C) 12
- D) 6
- E) 4

Testin çətinlik dərəcəsi: orta

İstinad: Product Guide Demaq AC – 205

60. Demaq AC – 205 avtokranında istehsalçı zavod tərəfindən istismara icazə verilən maksimal külək sürətinin qiyməti hansıdır?

- A) 14 m/san
- B) 10 m/san
- C) 30 m/san
- D) 3 m/san
- E) Kran pasportunda göstərilir

Testin çətinlik dərəcəsi:orta

İstinad: Product Guide Demaq AC – 205

61. Kranla hava elektrik ötürücü xətləri yaxınlığında iş icrasına tapşırıq-icazə hansı halda tələb olunur?

- A) 380 v – dan artıq gərginlik elektrik ötürücü xətlərinin kənar məftilindən 30 m-dən az olan məsafədə iş icrası zamanı
- B) 2000 v – dan artıq gərginlik elektrik ötürücü xətlərinin kənar məftilindən 10 m az olan məsafədə iş icrası zamanı
- C) 5 m/san külək sürəti zamanı
- D) 42 v – dan artıq gərginlik elektrik ötürücü xətlərinin kənar məftilindən 30 m-dən az olan məsafədə iş icrası zamanı
- E) Kran pasportunda göstərilir

Testin çətinlik dərəcəsi: çətin

İstinad: Yük qaldırıcı kranların quruluşu və təhlükəsiz istismarı qaydaları, əlavə 19. Azərbaycan Respublikası Dövlətdağmədəntexnəzarət Komitəsi

62. İkiqat burulmuş burazdan (kanat) hazırlanmış ilmək hansı halda zay hesab olunur?

- A) Burazın diametrinin 3 mislinə bərabər uzunluğunda görünən qırıqların sayı 1 olarsa
- B) Burazın diametrinin 3 mislinə bərabər uzunluğunda görünən qırıqların sayı 2 olarsa

C) Burazın diametrinin 3 mislinə bərabər uzunluğunda görünən qırıqların sayı 3 olarsa

D) Burazın diametrinin 3 mislinə bərabər uzunluğunda görünən qırıqların sayı 4 olarsa

E) Bütün hallarda

Testin çətinlik dərəcəsi: çətin

İstinad: Yük qaldırıcı kranların quruluşu və təhlükəsiz istismarı qaydaları, əlavə 15. Azərbaycan Respublikası Dövlətdağmədəntexnəzarət Komitəsi

63. İkiqat burulmuş burazın diametrinin 6 mislinə bərabər uzunluğunda normalara görə, görünən qırıqların hansı sayında ilməyin zay hesab olunması tövsiyə olunur?

A) 6

B) 2

C) 3

D) 4

E) 5

Testin çətinlik dərəcəsi: çətin

İstinad: Yük qaldırıcı kranların quruluşu və təhlükəsiz istismarı qaydaları, əlavə 15. Azərbaycan Respublikası Dövlətdağmədəntexnəzarət Komitəsi

64. Zəncir ilmək zəncir halqasının diametrinin yeyilmə nəticəsində neçə faiz azalması zamanı zay edilir?

A) 6%

B) 2 %

C) 30%

D) 50%

E) 10%

Testin çətinlik dərəcəsi: çətin

İstinad: Yük qaldırıcı kranların quruluşu və təhlükəsiz istismarı qaydaları, əlavə 15. Azərbaycan Respublikası Dövlətdağmədəntexnəzarət Komitəsi

65. Yükqaldırıcı maşın elementi olan blokların zay edilməsinə səbəb olan qüsurlar hansıdır?

A) Blok qanovcuğunun ilkin radiusunun 40%-dən artıq yeyilməsi

B) İşçi və oturacaq səthlərə çıxan çatlar və sınıqlar

C) Üzlüklərin ilkin qalınlığının 50% -dən artıq yeyilməsi

D) Vertikal kəsiyin ilkin hündürlükdən 10%-dən artıq yeyilməsi

E) Blok qanovcuğunun ilkin diametrinin 5%-dən artıq yeyilməsi

Testin çətinlik dərəcəsi: çətin

İstinad: Yük qaldırıcı kranların quruluşu və təhlükəsiz istismarı qaydaları, əlavə 14. Azərbaycan Respublikası Dövlətdağmədəntexnəzarət Komitəsi

66. Yükqaldırıcı maşın elementi olan barabanların zay edilməsinə səbəb olan qüsurlar hansıdır?

- A) Baraban qanovcuğunun ilkin radiusunun 40% -dən artıq yeyilməsi
- B) Baraban qanovcuğunun ilkin radiusunun 5% -dən artıq yeyilməsi
- C) Üzlüklərin ilkin qalınlığının 50% -dən artıq yeyilməsi
- D) Vertikal kəsiyin ilkin hündürlükdən 10% -dən artıq yeyilməsi
- E) Baraban qanovcuğunun profil üzrə 2 mm-dən artıq yeyilməsi

Testin çətinlik dərəcəsi: çətin

İstinad: Yük qaldırıcı kranların quruluşu və təhlükəsiz istismarı qaydaları, əlavə 14. Azərbaycan Respublikası Dövlətdağmədəntexnəzarət Komitəsi

67. Kran qarmaqlarının zay edilməsinə səbəb sayıla bilər?

- A) Baraban qarmağının diametrinin 44% -dən artıq yeyilməsi
- B) Qarmağın ağızının üfüqi kəsiyinin ilkin hündürlükdən 25% -dən artıq yeyilməsi
- C) Qarmaqların ilkin qalınlığının 55% -dən artıq yeyilməsi
- D) Qarmağın ağızının vertikal kəsiyinin ilkin hündürlüyündən 10% -dən artıq yeyilməsi
- E) Blok qanovcuğunun profil üzrə 2 mm-dən artıq yeyilməsi

Testin çətinlik dərəcəsi: orta

İstinad: Yük qaldırıcı kranların quruluşu və təhlükəsiz istismarı qaydaları, əlavə 14. Azərbaycan Respublikası Dövlətdağmədəntexnəzarət Komitəsi

68. Qaldırıcı kran elementi olan əyləc (nakladki tormoznie) zay edilməsinə səbəb hansıdır?

- A) Əyləc qarmağının ilkin radiusunun 17 % -dən artıq yeyilməsi
- B) Əyləc ağızının üfüqi kəsiyinin ilkin hündürlükdən 30% -dən artıq yeyilməsi
- C) Əyləc üzlüklərinin ilkin qalınlığının 50% -dən artıq yeyilməsi
- D) Əyləcin vertikal kəsiyinin ilkin hündürlükdən 10% -dən artıq yeyilməsi
- E) Üzlüklərin profil üzrə 2 mm-dən artıq yeyilməsi

Testin çətinlik dərəcəsi: çətin

İstinad: Yük qaldırıcı kranların quruluşu və təhlükəsiz istismarı qaydaları, əlavə 14. Azərbaycan Respublikası Dövlətdağmədəntexnəzarət Komitəsi

69. Yükqaldırıcı kranların burazları hansı halda zay edilməlidir?

- A) Burazın diametrinin burazın nominal diametrinə nisbətən 20% -dən çox azalması

- B) Səthi yeyilmə və korroziya nəticəsində burazın diametrinin burazın nominal diametrinə nisbətən 7% -dən çox azalması
- C) Burazın məftillərinin qırığı yoxdursa, zay hesab edilmir
- D) Burazın məftillərinin qırığı yoxdursa və korroziyaya uğramayıbsa, burazın istənilən diametrində zay hesab edilmir
- E) Burazın diametrinin burazın nominal diametrinə nisbətən 17% -dən çox azalıbsa, hətta məftillərinin qırığı yoxdursa

Testin çətinlik dərəcəsi: çətin

İstinad: Yük qaldırıcı kranların quruluşu və təhlükəsiz istismarı qaydaları, əlavə 9. 13 bənd 3. Azərbaycan Respublikası Dövlətədağmədəntexnəzarət Komitəsi

70. İlməyin pasportunda hansı məlumat olmur?

- A) Yükötürmə qabiliyyəti
- B) İlməyin kütləsi
- C) İlməyin elastiklik əmsalı
- D) İlməyin istismar oluna bilən hava şəraiti
- E) İstehsalçı müəssisənin adı

Testin çətinlik dərəcəsi: çətin

İstinad: Yük qaldırıcı kranların quruluşu və təhlükəsiz istismarı qaydaları, əlavə 9. Azərbaycan Respublikası Dövlətədağmədəntexnəzarət Komitəsi

71. Kran maşinisti işə başlamazdan əvvəl nə etməlidir?

- A) Kranın şassisinə vizual baxış keçirməlidir
- B) Ötürmələrin, yastıqların, mexanizmlərin yağlanmasını yoxlamalıdır
- C) Mümkün olan yerlərdə metal konstruksiyaların və qüllələrin seksiyalarının birləşən yerlərinə baxış keçirməlidir
- D) Qarmaqlara, burazlara və onların bərkidilmə yerlərinə baxış keçirməlidir
- E) Yuxarıda göstərilənlərin hamısı

Testin çətinlik dərəcəsi: asan

İstinad: Пособие для крановщиков (машинистов) по безопасной эксплуатации стреловых кранов. Москва, ПИО ОБТ 2002

72. Kran maşinisti “Dayan” işarəsini kimdən aldıqda dayanmalıdır?

- A) Yalnız ilməkçidən
- B) Maşinist köməkçisindən
- C) İşarə verilməsi üçün müəssisə rəhbəri tərəfindən təyin edilmiş işçi tərəfindən
- D) İşarə vermə üzrə sertifikatı olan şəxs tərəfindən
- E) İstənilən hər hansı şəxs tərəfindən

Testin çətinlik dərəcəsi: çətin

İstinad: Пособие для крановщиков (машинистов) по безопасной эксплуатации стреловых кранов. Москва, ПИО ОБТ 2002

73. Yük qaldırılarkən ümumi təyinatlı ilməklərdən istifadə edilərsə, bu zaman onların qolları arasında bucaq ən çox neçə dərəcə ola bilər?

- A) 45
- B) 90
- C) 60
- D) 120
- E) 125

Testin çətinlik dərəcəsi: çətin

İstinad: Yük qaldırıcı kranların quruluşu və təhlükəsiz istismarı qaydaları, maddə- (9.5.18.g). Azərbaycan Respublikası Dövlətdağmədəntəxəzərət Komitəsi

74. Üzərində çat olan dəmir-beton məmulatının 50 ton yükəötürmə qabiliyyəti olan avtomobil kranı ilə yerdəyişməsinə hansı halda icazə verilir?

- A) Dəmir-beton məmulatının kütləsi 10 tondan kiçik olarsa
- B) Dəmir-beton məmulatının kütləsi 3 tondan kiçik olarsa
- C) Dəmir-beton məmulatının kütləsi 50 tondan kiçikdirsə
- D) Çatın dərinliyi ümumi qalınlığın 10% -dən çox olmazsa
- E) İcazə verilmir

Testin çətinlik dərəcəsi: asan

İstinad: Пособие для крановщиков (машинистов) по безопасной эксплуатации стреловых кранов. Москва, ПИО ОБТ 2002

75. Hansı halda 60 ton yük götürmə qabiliyyəti olan Ford Cargo 4135 HK 180 33 T3 markalı avtokranın yanğın təhlükəsizliyi təmin edilir?

- A) Avtokranın mexanizmlərində hər hansı yağ və yanacaq axıntılarının olmaması
- B) Tez alışan əşyaların olmaması
- C) Qumla doldurulmuş yeşiyin olması
- D) 3 növdə yanğınsöndürmə balonunun olması
- E) Mühərrik tüstüsünün çıxdığı səsboğucuya qılgılcım söndürənin quraşdırılması

Testin çətinlik dərəcəsi: orta

İstinad: Пособие для крановщиков (машинистов) по безопасной эксплуатации стреловых кранов. Москва, ПИО ОБТ 2002

76. Silindrik ötürmədə ötürmə ədədi necə təyin olunur?

- A) Aparılan və aparan çarxların dişlərinin sayının cəmi ilə
- B) Aparan çarxın dişlərinin sayı ilə
- C) Aparılan çarxın dişlərinin sayı ilə

D) Aparılan çarxın dişlərinin sayının aparıcı çarxın diş sayına nisbəti ilə

E) Aparılan və aparıcı çarxların dişlərinin sayının hasilinə ilə

Testin çətinlik dərəcəsi: orta

İstinad: Y.Ə.Məmmədov, F. Eyyubov, E.Zülfüqarov . Avtomobil. Nəqliyyat vasitələrinin konstruksiyasının əsasları. Dərslik. – Bakı, Şərqi-Qərbi nəşriyyatı, 2013 - 740s.

77. Qaldırılan taraların doldurulması hansı halda doğrudur?

A) Qalaq yüklər taranın üst bortundan 100 mm aşağı olmalıdır

B) Mayelərin borta qədər həcmi 70 % olması təmin edilir

C) Texniki təhlükəsizlik üzrə mühəndisin göstərişi üzrə müəyyən olunur

D) Taralar bort səviyyəsində doldurulmalıdır

E) İlməçinin şəxsi mülahizələrinə görə doldurulur

Testin çətinlik dərəcəsi: orta

İstinad: Пособие для крановщиков (машинистов) по безопасной эксплуатации стреловых кранов. Москва, ПИО ОБТ 2002

78. 4 metr dərinliyi olan bərk süxurda qanovun yamacından kranın ən yaxın dayağına qədər icazə verilən ən az məsafə nə qədər olmalıdır?

A) 15-20 metr

B) 3-5 metr

C) 2 metr

D) 11 metr

E) 1 metr

Testin çətinlik dərəcəsi: orta

İstinad: Пособие для крановщиков (машинистов) по безопасной эксплуатации стреловых кранов. Москва, ПИО ОБТ 2002

79. Avtomobil kranlarında otürmə ədədi hansı mexanizm və ya aqreqlərin texniki göstəricisidir?

A) Mühərrik

B) Mexaniki sürətlər qutusu

C) İlişmə muftası

D) Qida sistemi

E) Yanacaq nasosu

Testin çətinlik dərəcəsi: orta

İstinad: Y.Ə.Məmmədov, F. Eyyubov, E.Zülfüqarov . Avtomobil. Nəqliyyat vasitələrinin konstruksiyasının əsasları. Dərslik – Bakı, Şərqi-Qərbi nəşriyyatı, 2013 - 344 s.

80. Kran maşinisti yükün kütləsini sadə ölçmə üsulu ilə necə hesablaya bilər?

- A) Yükün həcmnin onun sıxlığına hasili ilə
- B) Yalnız yükün ölçülərinə görə
- C) Hesablamaq mümkün deyil
- D) Kranla sınaq qaldırması ilə
- E) İlməkçinin şifahi məlumatlarına əsaslanaraq

Testin çətinlik dərəcəsi: orta

İstinad: Пособие для крановщиков (машинистов) по безопасной эксплуатации стреловых кранов. Москва, ПИО ОБТ 2002

81. Qalaq yüklərin qaldırılması üçün taraların üzərindəki lövhədə nə göstərilir?

- A) İstehsalçı müəssisə
- B) Taranın boş kütləsi
- C) Hansı yüklər üçün nəzərdə tutulduğu
- D) Yüklənən yükün maksimal kütləsi
- E) Taranın qaldırılma hündürlüyü

Testin çətinlik dərəcəsi: orta

İstinad: Пособие для крановщиков (машинистов) по безопасной эксплуатации стреловых кранов. Москва, ПИО ОБТ 2002

82. Ağır çəkili və iri qabaritli yük daşıyan nəqliyyat vasitələri sayılan 80-100 ton yük götürmə qabiliyyətli avtokranlar sutkanın işıqlı vaxtında hərəkət edərkən yol hərəkətinin təhlükəsizliyinin təmin edilməsi üçün nə etməlidir?

- A) Faranın yaxın işıqları yandırılmalıdır
- B) Duman əleyhinə işıqlar yandırılmalıdır
- C) Qəza işığını yandıraraq hərəkət etməlidir
- D) Xüsusi səs signalı verərək hərəkət etməlidir
- E) Qabarit işıqlar yandırılmalıdır

Testin çətinlik dərəcəsi: orta

Mənbə: Yol hərəkəti haqqında Azərbaycan Respublikasının Qanunu, maddə 73.

83. Avtomobil kranı öz tarazlığını itirdiyi hallarda (qruntun oturması, dayaqların sınması və s.) kran maşinisti nə etməlidir?

- A) Qaldırma əməliyyatını dayandırmalı, xəbərdarlıq signalı verməli və yükü yerə qoymalıdır
- B) Təcili əməliyyatı donduraraq, krançı kabinəsini tərk etməlidir

- C) Qaldırma əməliyyatını çox kiçik sürətlə yekunlaşdırmalı və sonra nasazlığı müəyyən etməlidir
- D) Təcili əməliyyatı donduraraq, krançı kabinəsini tərk etmədən texniki kömək gözləməlidir
- E) Vaxt itirmədən xəbərdarlıq signalı verərək, təcili krançı kabinəsini tərk etməlidir

Testin çətinlik dərəcəsi: çətin

İstinad: Типовая инструкция для крановщиков. Rəhbər sənəd РД-10-74-94.

84. Təhlükəsiz iş üçün kranın hissələri və 1000 volt gərginlikdə elektrik ötürücü xətləri arasında ən kiçik məsafə nə qədər olmalıdır?

- A) 30 metr
- B) 1 metrdən az olmayaraq
- C) 1,5 metrdən az olmayaraq
- D) 3 metr
- E) 5 metr

Testin çətinlik dərəcəsi: orta

İstinad: Типовая инструкция для крановщиков. Rəhbər sənəd РД-10-74-94.

85. Təhlükəsiz iş üçün kranın hissələri və 15 kilovolt gərginlikdə elektrik ötürücü xətləri arasında ən kiçik məsafə nə qədər olmalıdır?

- A) 30 metr
- B) 1 metr
- C) 1,5 metrdən az olmayaraq
- D) 2 metrdən az olmayaraq
- E) 5 metr

Testin çətinlik dərəcəsi: çətin

İstinad: Типовая инструкция для крановщиков. Rəhbər sənəd РД-10-74-94.

86. Kranlarla meydançalarda yüklərin yükləmə-boşaltma işləri hansı qaydada yerinə yetirilir?

- A) Yalnız iş sifarişçisi müəyyən edir
- B) İlməkçi və iş sifarişçisi müəyyən edir
- C) Kranların təhlükəsiz istismarına nəzarət üzrə mühəndisin göstərişi ilə
- D) Təsdiq edilmiş texnoloji xəritələr üzrə
- E) Kran maşinisti müəyyən edir

Testin çətinlik dərəcəsi: orta

İstinad: Yük qaldırıcı kranların quruluşu və təhlükəsiz istismarı qaydaları. Azərbaycan Respublikası Dövlətədağmədəntexnəzarət Komitəsi

87. Kran maşinisti yükü dəmir yol xətti yaxınlığında endirərkən yüklə dəmiryolu arasında hansı məsafəni saxlamalıdır?

- A) Ən azı 5 metr
- B) 1 metrdən çox
- C) Ən azı 2 metr
- D) 1,5 metr
- E) 500 millimetr

Testin çətinlik dərəcəsi: orta

İstinad: Yükləmə-boşaltma işləri. Təhlükəsizliyin ümumi tələbləri. QOST 12.3.009-76

88. Sıx komalanmış taxta-şalban yükləri bağlısını yerə endirən zaman işçilər yükün endirildiyi yerdən hansı məsafədə olmalıdır?

- A) Ən azı 10 metr
- B) 1 metrdən çox
- C) Ən azı 2 metr
- D) 1,5 metr
- E) 5 metr

Testin çətinlik dərəcəsi: orta

İstinad: Yükləmə-boşaltma işləri. Təhlükəsizliyin ümumi tələbləri. QOST 12.3.009-76

89. Endirilmiş taxta-şalban yükləri bağlısı altından ilməklərin çıxarılması zamanı işçilər yükün endirildiyi yerdən hansı məsafədə olmalıdır?

- A) 5 metr
- B) 6 metrdən az
- C) Ən azı 10 metr
- D) 1,5 metr
- E) 3 metr

Testin çətinlik dərəcəsi: orta

İstinad: Yükləmə-boşaltma işləri. Təhlükəsizliyin ümumi tələbləri. QOST 12.3.009-76

90. Küləyin sürətinin hansı qiymətində yükqaldırıcı kranın istismarı qadağan edilir?

- A) Kranın pasportunda icazə verilən külək sürətini aşdıqda
- B) 10 m/san
- C) Kranın dayanıqlıq göstəricisinə görə müəyyən edilir
- D) İlməkçinin flyuqer alətinə görə müəyyən olunur
- E) 16 m/san

Testin çətinlik dərəcəsi: orta

İstinad: Yük qaldırıcı kranların quruluşu və təhlükəsiz istismarı qaydaları.
Azərbaycan Respublikası Dövlətdağmədəntexnəzarət Komitəsi

91. Burazlar dəyişdirilərkən hansı sənəd olmalıdır?

- A) Sənəd olmur
- B) Burazın ölçü xarakteristikası
- C) Burazın istismar pasportu
- D) Burazın sertifikatı
- E) Burazın qaiməsi

Testin çətinlik dərəcəsi: orta

İstinad: Yük qaldırıcı kranların quruluşu və təhlükəsiz istismarı qaydaları.
Azərbaycan Respublikası Dövlətdağmədəntexnəzarət Komitəsi

92. Eni 2 metr, uzunluğu 3 metr, hündürlüyü 1 metr plastik kütlədən hazırlanmış tam doldurulmuş su çəninin kütləsi təxminən nə qədər ola bilər?

- A) 6-7 ton
- B) 32 ton
- C) 2 tondan artıq olmaz
- D) 5 ton + çənin kütləsi
- E) 42 ton

Testin çətinlik dərəcəsi: orta

İstinad: Типовая инструкция для крановщиков. Rəhbər sənəd РД-10-74-9496.

93. Kran işləyərkən qaldırılmış taralarda hansı halda işçilərin olmasına icazə verilir?

- A) 3 metrdən az hündürlükdə işlər zamanı 30% -dən çox olmadığı halda
- B) Kran işləyərkən işçilərin taralarda olmasına yol verilmir
- C) Qarmaqların yük götürmə qabiliyyətinin 70% -dən çox olmadığı halda
- D) Kranların təhlükəsiz istismarına nəzarət üzrə mühəndisin icazəsi ilə
- E) Kranın yük qaldırma-endirmə sürəti 5m/san.-dən az olduqda

Testin çətinlik dərəcəsi: orta

İstinad: Yük qaldırıcı kranların quruluşu və təhlükəsiz istismarı qaydaları.
Azərbaycan Respublikası Dövlətdağmədəntexnəzarət Komitəsi

94. Kran işləyərkən yol verilmir?

- A) Yeri dəyişdirilən yükün əl ilə tarazlaşdırılmasına
- B) Yük asılmış ilməklərin düzəldilməsinə
- C) Kranlarla qaldırılmış taralara minməyə

D) Kranın işi zamanı kran qolunun altında adam olmasına

E) Yuxarıda göstərilən bütün hallarda yol verilmir

Testin çətinlik dərəcəsi: asan

İstinad: Yükləyici kranların quruluşu və təhlükəsiz istismarı qaydaları.

Azərbaycan Respublikası Dövlətədağmədəntexnezarət Komitəsi