

## **Elektrik montyoru (Anbar təsərrüfatı) peşəsi üzrə test tapşırıqları**

**1. Qütbün bir yarısında sahələrin cəmlənməsi, o biri yarısında isə zəifləməsi baş verən maqnit dövrəsi necə adlanır?**

- A) Doymamış maqnit dövrəsi
- B) Doymuş maqnit dövrəsi
- C) Qapalı maqnit dövrəsi
- D) Açıq maqnit dövrəsi
- E) Bir qütblü maqnit dövrəsi

**Testin çətinlik dərəcəsi:** orta

**İstinad:** S.Osmanov. Elektrik maşınları. Bakı, 2013

**2. Kabellərin təmiri zamanı izolyasiya müqavimətinin ölçülməsində hansı nəzarət ölçü vasitəsindən istifadə olunur?**

- A) Ampermetr
- B) Meqometr
- C) Tester
- D) Ompik
- E) Rober

**Testin çətinlik dərəcəsi:** asan

**İstinad:** E.H.Rəhimova. Elektrotexnikanın əsasları. Dərs vəsaiti. Bakı, 2013

H.S.Əliyev. Elektrotexniki materiallar.

**3. Transformatorun iş prosesində qızma halları ən çox hansı rejimdə təsadüf olunur?**

- A) Yüksüz işləmə nəticəsində
- B) Yüksüz işləmə və qısaqapanma nəticəsində
- C) Qısaqapanma nəticəsində
- D) Yüklü işləmə nəticəsində
- E) Yüklü və qısaqapanma nəticəsində

**Testin çətinlik dərəcəsi:** mürəkkəb

**İstinad:** E.H.Rəhimova. Elektrotexnikanın əsasları. Dərs vəsaiti. Bakı, 2013

H.S.Əliyev. Elektrotexniki materiallar.

**4. Kiçik güclü maşınlarda tələb olunan kommutasiyalayıcı sahəni almaq üçün fırçaları hansı istiqamətə sürüşdürürlər?**

- A) Alçaq gərginliyə doğru
- B) Yüksək gərginliyə doğru
- C) Mənfiyə doğru

D) Fiziki neytrala doğru

E) Müsbətə doğru

**Testin çətinlik dərəcəsi:** orta

**İstinad:** S.Osmanov. Elektrik maşınları. Bakı, 2013

**5. Dövrədəki cərəyan göstəricisi tutum müqaviməti sabit cərəyan dövrəsinə qoşulduqda necə olar?**

A) Cərəyan anidən azalar

B) Cərəyan tədricən artar

C) Cərəyan tədricən azalar

D) Cərəyan anidən artar

E) Cərəyan sifıra düşər

**Testin çətinlik dərəcəsi:** orta

**İstinad:** E.H.Rəhimov. Elektrotexnikanın əsasları. Dərs vəsaiti. Bakı, 2013

**6. Lazımi kompensasiya selini yaratmaq üçün ən yaxşı üsul hansı üsul hesab edilir?**

A) Əlavə qütblərin tətbiq edilməsi

B) Əlavə tutumların qoşulması

C) Əlavə xətlərin tətbiq edilməsi

D) Paylayıcı qurğuya qoşulması

E) Cərəyan şiddətinin artırılması

**Testin çətinlik dərəcəsi:** mürəkkəb

**İstinad:** S.Osmanov. Elektrik maşınları. Bakı, 2013

**7. Sabit cərəyan generatorunda maşının əsas maqnit sahəsini yaradan tərpnəmz maqnit sistemi necə adlanır?**

A) Dolaq

B) Stator

C) Lövbər

D) Yastıq

E) Rotor

**Testin çətinlik dərəcəsi:** asan

**İstinad:** R.Z.Kazımzadə, C.S.Əsgərov, M.H.Həmidov. Dağ-mədən sənayesinin elektrik avadanlığı və elektrik təchizatı. Bakı, 2014

<http://anl.az/el/Kitab/2015/Azf-286771.pdf> 28.07.2018

**8. Kollektorda dairəvi alovun qarşısını almaq üçün hansı dolağı tətbiq edirlər?**

- A) Ardıcıl dolaq
- B) Ulduz birləşmə dolağı
- C) Kompensasiya dolağı
- D) Üçbucaq birləşmə dolağı
- E) Paralel dolaq

**Testin çətinlik dərəcəsi:** orta

**İstinad:** S.Osmanov. Elektrik maşınları. Bakı, 2013

**9. Dövrəyə qoşulmuş vattmetr hansı gücü ölçmək üçün istifadə olunur?**

- A) Tam gücü
- B) Aktiv və reaktiv gücü
- C) Reaktiv gücü
- D) Aktiv gücü
- E) Tam və aktiv gücü

**Testin çətinlik dərəcəsi:** asan

**İstinad:** E.H.Rəhimov. Elektrotexnikanın əsasları. Dərs vəsaiti. Bakı, 2013

**10. Elektrik mühərrikinin əsas hissələri hansılardır?**

- A) Stator, gövdə
- B) İzoləedici halqa, stator dolağı
- C) Rotor, stator özəyi
- D) Stator, stator vərəqləri
- E) Stator, rotor

**Testin çətinlik dərəcəsi:** asan

**İstinad:** E.H.Rəhimova. Elektrotexnikanın əsasları. Dərs vəsaiti. Bakı, 2013  
H.S.Əliyev. Elektrotexniki materiallar.

**11. Mövcud tezliyi və gücü stabil saxlayaraq, dəyişən cərəyan gərginliyini bir qiymətdən digər qiymətə çevirmək üçün istifadə olunan elektrik maşını necə adlanır?**

- A) Transformator
- B) Paylayıcı qurğu
- C) Tutum
- D) Akkumlyator
- E) Mühərrik

**Testin çətinlik dərəcəsi:** mürəkkəb

**İstinad:** E.H.Rəhimov. Elektrotexnikanın əsasları. Dərs vəsaiti. Bakı, 2013

**12. Özünə təsirlənən generatorlar öz növbəsində hansı növ təsirlənən maşınlara ayrılır?**

- A) Ardıcıl, paralel, induktiv
- B) Paralel, ardıcıl, qarışıq
- C) Paralel, qarışıq, reaktiv
- D) İnduktiv, qarışıq, ardıcıl
- E) İnduktiv, paralel, qarışıq

**Testin çətinlik dərəcəsi:** mürəkkəb

**İstinad:** S.Osmanov. Elektrik maşınları. Bakı, 2013

**13. E.H.Q. induksiyaalanan hissə elektrik maşınlarında necə adlanır?**

- A) Rotor
- B) Generator
- C) Lövbər
- D) İndikator
- E) Stator

**Testin çətinlik dərəcəsi:** asan

**İstinad:** S.Osmanov. Elektrik maşınları. Bakı, 2013

**14. Birgə fəaliyyət göstərən müxtəlif gərginlikli transformator yarımstansiyalarında paylayıcı qurğulardan, kabel və hava elektrik ötürücü xətlərindən ibarət olan elektrik qurğuları necə adlanır?**

- A) Xəttin trası
- B) Hava elektrik ötürücü xətti
- C) Paylayıcı qurğu
- D) Elektrik şəbəkəsi
- E) Elektrik qurğusu

**Testin çətinlik dərəcəsi:** orta

**İstinad:** “Gərginliyi 1000 voltadək olan elektrik şəbəkələrinin mühafizəsi Qaydaları”nın və “Gərginliyi 1000 voltdan yuxarı olan elektrik şəbəkələrinin mühafizəsi. Azərbaycan Respublikası Nazirlər Kabinetinin qərarı (№ 103). Bakı, 2005

**15. Elektrik enerjisinin istehsalı, ötürülməsi və paylanması üçün lazım olan avadanlıq və onlara aid tikililər necə adlanır?**

- A) Generator
- B) Hava elektrik ötürücü xətti
- C) Paylayıcı qurğu
- D) Elektrik stansiyası
- E) Elektrik qurğusu

**Testin çətinlik dərəcəsi:** asan

**İstinad:** “Gərginliyi 1000 voltadək olan elektrik şəbəkələrinin mühafizəsi Qaydaları”nın və “Gərginliyi 1000 voltdan yuxarı olan elektrik şəbəkələrinin mühafizəsi. Azərbaycan Respublikası Nazirlər Kabinetinin qərarı (№ 103). Bakı, 2005

**16. Elektrik şəbəkəsinin bir hissəsi olaraq, istehlakçılara elektrik enerjisini çatdıran elektrik qurğuları necə adlanır?**

- A) Paylayıcı qurğu
- B) Transformator
- C) Generator
- D) Elektrik stansiyası
- E) Akumulyator

**Testin çətinlik dərəcəsi:** orta

**İstinad:** “Gərginliyi 1000 voltadək olan elektrik şəbəkələrinin mühafizəsi Qaydaları”nın və “Gərginliyi 1000 voltdan yuxarı olan elektrik şəbəkələrinin mühafizəsi. Azərbaycan Respublikası Nazirlər Kabinetinin qərarı (№ 103). Bakı, 2005

**17. Elektrik enerjisini ötürən, açıq havada yerləşən, dayağa və mühəndis qurğularına izolyator və armaturlar vasitəsilə bərkidilmiş naqillərdən ibarət olan elektrik qurğuları necə adlanır?**

- A) Paylayıcı qurğu
- B) Hava elektrik ötürücü xətti
- C) Generator
- D) Yarımsansiya ötürücü xətti
- E) Su elektrik stansiyası

**Testin çətinlik dərəcəsi:** asan

**İstinad:** “Gərginliyi 1000 voltadək olan elektrik şəbəkələrinin mühafizəsi Qaydaları”nın və “Gərginliyi 1000 voltdan yuxarı olan elektrik şəbəkələrinin mühafizəsi. Azərbaycan Respublikası Nazirlər Kabinetinin qərarı (№ 103). Bakı, 2005

**18. Bir-birindən və yerdən xüsusi dielektrik materialla izolə olunan alüminium və qurğuşunla kip örtülmüş bir və ya bir neçə cərəyan keçirici naqillərdən ibarət olan elektrik qurğusu necə adlanır?**

- A) Paylayıcı qurğu
- B) Hava elektrik ötürücü xətti
- C) Kabel elektrik ötürücü xətti
- D) Yarımsansiya ötürücü xətti
- E) Su elektrik stansiyası

**Testin çətinlik dərəcəsi:** mürəkkəb

**İstinad:** “Gərginliyi 1000 voltadək olan elektrik şəbəkələrinin mühafizəsi Qaydaları”nın və “Gərginliyi 1000 voltdan yuxarı olan elektrik şəbəkələrinin mühafizəsi. Azərbaycan Respublikası Nazirlər Kabinetinin qərarı (№ 103). Bakı, 2005

**19. Kənar məftillərdən müəyyən olunmuş məsafələrdə yerləşmiş paralel xəyali xətlə məhdudlaşan elektrik ötürücü xəttin quraşdırıldığı sahə necə adlanır?**

- A) Elektrik şəbəkəsi
- B) Hava elektrik ötürücü xətti
- C) Paylayıcı qurğu
- D) Xəttin trası
- E) Elektrik qurğusu

**Testin çətinlik dərəcəsi:** mürəkkəb

**İstinad:** “Gərginliyi 1000 voltadək olan elektrik şəbəkələrinin mühafizəsi Qaydaları”nın və “Gərginliyi 1000 voltdan yuxarı olan elektrik şəbəkələrinin mühafizəsi. Azərbaycan Respublikası Nazirlər Kabinetinin qərarı (№ 103). Bakı, 2005

**20. Gərginliyi 1000 voltadək olan elektrik ötürücü xətlərinin mühafizə zonasında tikinti, quraşdırma, partlayış və suvarma işləri hansı halda aparıla bilər?**

- A) Elektrik şəbəkəsinin rəsmisinə müraciət olmalıdır
- B) İşlər mühəndis nəzarəti altında aparılmalıdır
- C) Paylayıcı qurğudan gərginlik açılmalıdır
- D) Xüsusi mühafizə sistemi quraşdırılmalıdır
- E) İstismarçının rəsmi razılığı olmalıdır

**Testin çətinlik dərəcəsi:** mürəkkəb

**İstinad:** “Gərginliyi 1000 voltadək olan elektrik şəbəkələrinin mühafizəsi Qaydaları”nın və “Gərginliyi 1000 voltdan yuxarı olan elektrik şəbəkələrinin mühafizəsi. Azərbaycan Respublikası Nazirlər Kabinetinin qərarı (№ 103). Bakı, 2005

Bakı-2005-ci il

**21. Ölçü transformatorlarının istifadəsi elektrotexnikada hansı məqsədlə tətbiq olunur?**

- A) Elektrik ölçü cihazlarının ölçü həddini artırmaq məqsədi ilə
- B) Xəttdə olan yükü azaltmaq məqsədi ilə
- C) Tutmun ölçü həddini tapmaq məqsədi ilə
- D) Elektrik ölçü cihazlarının ölçü həddini azaltmaq məqsədi ilə

E) Xəttə olan gərginliyin qiymətini artırmaq məqsədi ilə

**Testin çətinlik dərəcəsi:** mürəkkəb

**İstinad:** E.H.Rəhimov. Elektrotexnikanın əsasları. Dərs vəsaiti. Bakı, 2013

**22. Sabit cərəyan generatorunun dolaqlarında e.h.q. induksiyaalanan və hərəkətə gətirilən hissə necə adlanır?**

A) Dolaq

B) Lövbər

C) Stator

D) Yastıq

E) Rotor

**Testin çətinlik dərəcəsi:** asan

**İstinad:** R.Z.Kazımzadə, C.S.Əsgərov, M.H.Həmidov. Dağ-mədən sənayesinin elektrik avadanlığı və elektrik təchizatı. Bakı, 2014

<http://anl.az/el/Kitab/2015/Azf-286771.pdf> 28.07.2018

**23. Qaydalara görə açıq paylayıcı qurğularda elektrik naqilinin yerlə qısa qapanma yerinə hansı məsafədə yaxınlaşmaq olar?**

A) 20 metrdən çox olmayaraq

B) 5 metrə qədər

C) 10 metrə qədər

D) 15 metrə qədər

E) 30 metrdən çox olmayaraq

**Testin çətinlik dərəcəsi:** orta

**İstinad:** Elektrik qurğularının istismarında elektrik təhlükəsizliyi üzrə I və V qruplar üçün nümunəvi təlimatlar toplusu

**24. Elektrik avadanlıqlarında və qurğularında torpaqlama işlərini apararkən hansı elementlərdən istifadə olunur?**

A) Tutum və birləşdirici naqıl

B) Torpaqlayıcı elektrod

C) Torpaqlayıcı elektrod və birləşdirici naqıl

D) Birləşdirici naqıl

E) Torpaqlayıcı elektrod və gərginlik xətti

**Testin çətinlik dərəcəsi:** mürəkkəb

**İstinad:** Elektrik qurğularının istismarında elektrik təhlükəsizliyi üzrə I və V qruplar üçün nümunəvi təlimatlar toplusu

**25. Maşının generator rejimində hər iki naqıl qütblərə nəzərən simmetrik yerləşdirilərsə onlarda hansı e.h.q. induksiyanlar?**

- A) Fərqli
- B) Simmetrik
- C) Paralel
- D) Eyni
- E) Ardıcıl

**Testin çətinlik dərəcəsi:** mürəkkəb

**İstinad:** S.Osmanov. Elektrik maşınları. Bakı, 2013

**26. Hər bir elektrik maşınının işləyə bilməsi üçün vacib sayılan tələblər hansı variantda düzgün göstərilmişdir?**

- A) Maqnit sahəsi və torpaqlanma
- B) Transformator və cərəyanlı naqıl
- C) Maqnit sahəsi və lövbər
- D) Paylayıcı qurğu və cərəyanlı naqıl
- E) Maqnit sahəsi və cərəyanlı naqıl

**Testin çətinlik dərəcəsi:** asan

**İstinad:** S.Osmanov. Elektrik maşınları. Bakı, 2013

**27. Maqnit sahəsini gücləndirmək məqsədi ilə hansı materialdan istifadə edilir?**

- A) Ferromaqnit
- B) Mis
- C) Alüminium
- D) Bürünc
- E) Xüsusi polad

**Testin çətinlik dərəcəsi:** mürəkkəb

**İstinad:** S.Osmanov. Elektrik maşınları. Bakı, 2013

**28. Qaydalara uyğun olaraq təhlükəli hesab edilməyən otqlarda daşınma çıraqların gərginliyi neçə voltdur?**

- A) 36 V-dan yüksək olmayaraq
- B) 220 V-dan yüksək olmayaraq
- C) 12 V-dan yüksək olmayaraq
- D) 380 V-dan yüksək olmayaraq
- E) 120 V-dan yüksək olmayaraq

**Testin çətinlik dərəcəsi:** orta

**İstinad:** Elektrik qurğularının istismarında elektrik təhlükəsizliyi üzrə I və V qruplar üçün nümunəvi təlimatlar toplusu



**29. Qaydalara görə şəbəkəyə elektrik alətləri və ya daşınma çıraqları qoşularkən ən azı neçə volta davam gətirən izolyasiyalı naqildən istifadə olunmalıdır ?**

- A) 50 V-a davam gətirən
- B) 5000 V-a davam gətirən
- C) 500 V-a davam gətirən
- D) 1000 V-a davam gətirən
- E) 2000 V-a davam gətirən

**Testin çətinlik dərəcəsi:** mürəkkəb

**İstinad:** Elektrik qurğularının istismarında elektrik təhlükəsizliyi üzrə I və V qruplar üçün nümunəvi təlimatlar toplusu

**30. Qaydalara görə daşınma elektrik alətlərindən istifadə edən şəxslərə alətlərlə hansı davranış yol verilməzdir ?**

- A) Elektrik alətlərini usataya deməklə qısa müddətli başqa şəxslərə vermək
- B) Elektrik alətlərini jurnalda qeyd etməklə başqa şəxslərə vermək
- C) Elektrik alətlərini bir yerdən digər yerə daşımaq
- D) Elektrik alətlərini müddətindən aslı olmayaraq başqa şəxslərə vermək
- E) Elektrik alətlərini işin sonunda təmizləmək

**Testin çətinlik dərəcəsi:** asan

**İstinad:** Elektrik qurğularının istismarında elektrik təhlükəsizliyi üzrə I və V qruplar üçün nümunəvi təlimatlar toplusu

**31. Qidalandırma mənbəyindən cərəyan qəbulediciyə qədər elektrik enerjisini ötürən komutasiya aparatına nə deyilir?**

- A) Yağ açarı
- B) İstilik açarı
- C) Qoruyucu açar
- D) Mühafizə açarı
- E) Kəsici açar

**Testin çətinlik dərəcəsi:** asan

**İstinad:** Elektrik qurğularının istismarında elektrik təhlükəsizliyi üzrə I və V qruplar üçün nümunəvi təlimatlar toplusu

**32. Elektrik mühərrikində statorunun aktiv hissəsi hansı element hesab olunur?**

- A) Stator vərəqləri
- B) Stator sarğısı
- C) Rotor ösəyi

D) Transformator yağı

E) Statorun gövdəsi

**Testin çətinlik dərəcəsi:** orta

**İstinad:** E.H.Rəhimova. Elektrotexnikanın əsasları. Dərs vəsaiti. Bakı, 2013  
H.S.Əliyev. Elektrotexniki materiallar.

**33. Avtomatik açarlar elektrik dövrəsində hansı məqsədlə tətbiq olunur?**

A) Elektrik dövrəsini qısaqapanma halında operativ çevirmək üçün

B) Elektrik dövrəsini qeyri-normal rejimdə operativ çevirmək üçün

C) Elektrik dövrəsinə normal rejimdə operativ nəzarət üçün

D) Elektrik dövrəsində qeyri-normal rejimdə gərginliyi artırmaq üçün

E) Elektrik dövrəsinə qeyri-normal rejimdə operativ nəzarət üçün

**Testin çətinlik dərəcəsi:** asan

**İstinad:** Elektrik qurğularının istismarında elektrik təhlükəsizliyi üzrə I və V qruplar üçün nümunəvi təlimatlar toplusu

**34. Teleskopik vışkalar ilə görülən bütün işlər 1000 V-a qədər hava xətlərində yerinə yetirilərsə o zaman briqada neçə nəfərdən ibarət olmalıdır?**

A) Mühəndisi saymaqla 3 nəfər

B) Mühəndisi saymamaqla 3 nəfər

C) Sürücünü saymaqla 3 nəfər

D) Sürücünü saymamaqla 3 nəfər

E) Sürücü və mühəndisi saymaqla 3 nəfər

**Testin çətinlik dərəcəsi:** orta

**İstinad:** Elektrik qurğularının istismarında elektrik təhlükəsizliyi üzrə I və V qruplar üçün nümunəvi təlimatlar toplusu

**35. Elektrik mühərriklərində lövbər sahəsinin maşının əsas sahəsinə göstərdiyi təsir necə adlanır?**

A) İnduktivləşmə

B) Təsirlənmə

C) Stator reaksiyası

D) Lövbər reaksiyası

E) Daxili yanma

**Testin çətinlik dərəcəsi:** mürəkkəb

**İstinad:** S.Osmanov. Elektrik maşınları. Bakı, 2013

**36. Elektrik mühərriklərində lövbər reaksiyası, yəni lövbər sahəsinin təsiri hansı elementən asılı olur?**

A) Verilmiş yükdən

- B) Lövbərin vəziyyətindən
- C) Cərəyan şiddətindən
- D) Sarğı naqilinin en kəsiyindən
- E) Fırçaların vəziyyətindən

**Testin çətinlik dərəcəsi:** mürəkkəb

**İstinad:** S.Osmanov. Elektrik maşınları. Bakı, 2013

**37. Qaydalara görə xüsusi təhlükəli otaqlarda və xarici qurğularda daşınma çiraqları şəbəkəyə qoşularkən hansı gərginliyə icazə verilir?**

- A) 12 V-dan yüksək olmayaraq
- B) 42 V-dan yüksək olmayaraq
- C) 12 V-dan yüksək 36V-dan kiçik
- D) 36 V-dan yüksək 42 V-dan kiçik
- E) 36 V-dan yüksək olmayaraq

**Testin çətinlik dərəcəsi:** asan

**İstinad:** Elektrik qurğularının istismarında elektrik təhlükəsizliyi üzrə I və V qruplar üçün nümunəvi təlimatlar toplusu

**38. Generatorlar eyni güclü olduğu halda ümumi yükün onların arasında bərabər paylanması üçün generatorların xarici xarakteristikaları necə olmalıdır ?**

- A) Sabit cərəyanlı olmalıdır
- B) Eyni olmalıdır
- C) Qeyrisabit cərəyanlı olmalıdır
- D) Müxtəlif olmalıdır
- E) Paralel birləşməlidir

**Testin çətinlik dərəcəsi:** orta

**İstinad:** S.Osmanov. Elektrik maşınları. Bakı, 2013

**39. Qaydalara görə elektrik qurğusu zədələndikdə, zədələnən yer ətrafında təhlükəli hesab olunan zona hansı variantda düzgün verilmişdir?**

- A) 35 metrə qədər olan zona
- B) 10 metrə qədər olan zona
- C) 20 metrə qədər olan zona
- D) 40 metrə qədər olan zona
- E) 15 metrə qədər olan zona

**Testin çətinlik dərəcəsi:** asan

**İstinad:** Elektrik qurğularının istismarında elektrik təhlükəsizliyi üzrə I və V qruplar üçün nümunəvi təlimatlar toplusu

**40. Qarışıq təsirlənən generatorların paralel iş rejimində onların dayanıqlı işləyə bilməsi üçün ardıcıl təsirlənmə dolaqlarının fırçalara birləşmiş ucları öz aralarında necə birləşdirilməlidir?**

- A) Aktivləşdirici naqıl ilə birləşdirilir
- B) Fərqləndirici naqıl ilə birləşdirilir
- C) Paralel naqıl ilə birləşdirilir
- D) Bərabərləşdirici naqıl ilə birləşdirilir
- E) Ardıcıl naqıl ilə birləşdirilir

**Testin çətinlik dərəcəsi:** mürəkkəb

**İstinad:** S.Osmanov. Elektrik maşınları. Bakı, 2013

**41. Qaydalara görə “Xəbərdaredici plakat” kimi qəbul olunmayan plakat hansı variantda düzgün verilmişdir?**

- A) DAYAN! gərginlik
- B) Sınaq həyat üçün təhlükəlidir !
- C) Dayan! Öldürər
- D) QOŞMA! Öldürər
- E) QOŞMA! Adamlar işləyir

**Testin çətinlik dərəcəsi:** orta

**İstinad:** Elektrik qurğularının istismarında elektrik təhlükəsizliyi üzrə I və V qruplar üçün nümunəvi təlimatlar toplusu

**42. Beynəlxalq sistemdə gərginliyin vahidi hansı variantda düzgün verilmişdir?**

- A) Volt
- B) Vatt
- C) Nyuton
- D) Mom
- E) Hers

**Testin çətinlik dərəcəsi:** asan

**İstinad:** E.H.Rəhimova. Elektrotexnikanın əsasları. Dərs vəsaiti. Bakı, 2013  
H.S.Əliyev. Elektrotexniki materiallar.

**43. Beynəlxalq sistemdə cərəyan şiddətinin vahidi hansı variantda düzgün verilmişdir?**

- A) Volt
- B) Amper
- C) Vatt
- D) Om

E) Hers

**Testin çətinlik dərəcəsi:** asan

**İstinad:** E.H.Rəhimova. Elektrotexnikanın əsasları. Dərs vəsaiti. Bakı, 2013  
H.S.Əliyev. Elektrotexniki materiallar.

**44. Normal mühərriklərdə lövbər dolağının daxili müqavimətinin nisbi qiyməti hansı variantda düzgün verilmişdir?**

A) Bərabər

B) 10 Mom-dan az

C) 50 Mom-dan çox

D) Çox kiçik

E) Çox böyük

**Testin çətinlik dərəcəsi:** orta

**İstinad:** S.Osmanov. Elektrik maşınları. Bakı, 2013

**45. Beynəlxalq sistemdə bir saniyədəki periodların sayı necə adlanır?**

A) Müqavimət

B) Güc

C) Cərəyan şiddəti

D) Gərginlik

E) Tezlik

**Testin çətinlik dərəcəsi:** orta

**İstinad:** E.H.Rəhimova. Elektrotexnikanın əsasları. Dərs vəsaiti. Bakı, 2013  
H.S.Əliyev. Elektrotexniki materiallar.

**46. Aktiv gücün dövürləri reaktiv müqavimətli olarsa aktiv güc neçəyə bərabər olar?**

A) Sıfır Vatt

B) Dörd Vatt

C) On Vatt

D) Əlli Vatt

E) BirVatt

**Testin çətinlik dərəcəsi:** orta

**İstinad:** E.H.Rəhimova. Elektrotexnikanın əsasları. Dərs vəsaiti. Bakı, 2013  
H.S.Əliyev. Elektrotexniki materiallar.

**47. İşəsalma üçün istifadə olunan əlavə müqasimət necə adlanır?**

A) İşəsalma qurğusu

B) İşəsalma reostatı

- C) İşəsalma tristoru
- D) İşəsalma relesi
- E) İşəsalma açarı

**Testin çətinlik dərəcəsi:** asan

**İstinad:** S.Osmanov. Elektrik maşınları. Bakı, 2013

**48. Üç fasalı sistem əldə etmək üçün generatorun dolaqlarını və işlədicilərin fazalarını hansı vəziyyətdə birləşdirmə lazımdır?**

- A) Qeyri simmetrik
- B) Ardıcıl
- C) Ulduz və üçbucaq
- D) Paralel və ulduz
- E) Simmetrik və paralel

**Testin çətinlik dərəcəsi:** asan

**İstinad:** E.H.Rəhimova. Elektrotexnikanın əsasları. Dərs vəsaiti. Bakı, 2013

H.S.Əliyev. Elektrotexniki materiallar.

**49. İkinci tərəf dolağının gərginliyi birinci tərəf dolağı gərginliyindən kiçik olduğu halda bu transformator hansı növ transformator hesab edilir?**

- A) Ümumi transformator
- B) Qidalandırıcı transformator
- C) Stabilləşdirici transformator
- D) Alçaldıcı transformator
- E) Yüksəldici transformator

**Testin çətinlik dərəcəsi:** asan

**İstinad:** S.Osmanov. Elektrik maşınları. Bakı, 2013

**50. İkinci tərəf dolağının gərginliyi birinci tərəf dolağı gərginliyindən böyük olduğu halda bu transformator hansı növ transformator hesab edilir?**

- A) Ümumi transformator
- B) Qidalandırıcı transformator
- C) Stabilləşdirici transformator
- D) Alçaldıcı transformator
- E) Yüksəldici transformator

**Testin çətinlik dərəcəsi:** asan

**İstinad:** S.Osmanov. Elektrik maşınları. Bakı, 2013

**51. Elektrik dövrəsi quruluşlar toplusu olaraq cərəyanda hansı prosesə xidmət edir?**

- A) Axma yolunu yaradır
- B) Elektrik enerjisi yaradır
- C) Cərəyan şiddəti yaradır
- D) Mühafizə rolunu oynayır
- E) Gücləndirici rolunu oynayır

**Testin çətinlik dərəcəsi:** asan

**İstinad:** V.İ.Nəsirov, E.V.Nəsirov, S.A.Səmədov. Elektrik dövrlərinin nəzəri əsasları (ikinci nəşr). Bakı, 2015

**52. Mənbədən və elektrik enerjisinin işlədiciindən ibarət olan elektrik dövrəsi biri-birilə hansı yolla əlaqələndirilir?**

- A) Maqnit seli vasitəsilə
- B) Naqillər vasitəsilə
- C) Generator vasitəsilə
- D) Qoruyucular vasitəsilə
- E) Paylayıcı qurğular vasitəsilə

**Testin çətinlik dərəcəsi:** asan

**İstinad:** V.İ.Nəsirov, E.V.Nəsirov, S.A.Səmədov. Elektrik dövrlərinin nəzəri əsasları (ikinci nəşr). Bakı, 2015

**53. Elektrik enerjisinin mənbələrdə alınması, ötürülməsi və işlədiciyə başqa enerji növünə çevrilməsi və zaman keçdikcə dəyişməyən cərəyan necə adlanır?**

- A) Qapalı cərəyan dövrəsi
- B) Dəyişən cərəyan dövrəsi
- C) Sabit cərəyan dövrəsi
- D) Açıq cərəyan dövrəsi
- E) Adi cərəyan dövrəsi

**Testin çətinlik dərəcəsi:** orta

**İstinad:** V.İ.Nəsirov, E.V.Nəsirov, S.A.Səmədov. Elektrik dövrlərinin nəzəri əsasları (ikinci nəşr). Bakı, 2015

**54. Elektrik maşınlarının fırça tutanlarında aşağıdakı nasazlıqlardan hansı ola bilər?**

- A) Gərginliyin anidən yüksəlməsi
- B) Vibrasiyanın normadan artıq olması
- C) Yağın azalması
- D) Çənbərin daxili səthinin yeyilməsi
- E) Dolağın daxilindən qırılması

**Testin çətinlik dərəcəsi:** mürəkkəb

**İstinad:** Elektrik maşınlarının təmiri <https://vdocuments.site/moevzu-9-elektrik-masinlarinin-tmiri.html> 28.07.2018

**55. Sabit cərəyan dövrəsi əsasən neçə hissəyə ayrılır və hansılardır? Düzgün variantı seçin.**

- A) 2 hissəyə. Sabit elektrik cərəyanı mənbəyi, tənzimləyici
- B) 3 hissəyə. Sabit elektrik cərəyanı mənbəyi, reostat, birləşdirici naqillər
- C) 2 hissəyə. Sabit elektrik cərəyanı mənbəyi, işlədici
- D) 3 hissəyə. Sabit elektrik cərəyanı mənbəyi, tutum, birləşdirici naqillər
- E) 3 hissəyə. Sabit elektrik cərəyanı mənbəyi, işlədici, birləşdirici naqillər

**Testin çətinlik dərəcəsi:** orta

**İstinad:** V.İ.Nəsirov, E.V.Nəsirov, S.A.Səmədov. Elektrik dövrlərinin nəzəri əsasları (ikinci nəşr). Bakı, 2015

**56. Elektrik dövrəsinə hansı elementlərin birləşməsindən yaranan dövrə kimi baxmaq daha əlverişli hesab olunur?**

- A) Aktiv və passiv elementlərdən
- B) Aktiv və reaktiv elementlərdən
- C) Müsbət və mənfi elementlərdən
- D) Yüklü və yüksüz elementlərdən
- E) Ardıcıl və paralel elementlərdən

**Testin çətinlik dərəcəsi:** orta

**İstinad:** V.İ.Nəsirov, E.V.Nəsirov, S.A.Səmədov. Elektrik dövrlərinin nəzəri əsasları (ikinci nəşr). Bakı, 2015

**57. Energetikada aktiv elementlər digər elementlərdən hansı xüsusiyyətinə görə fərqlənir?**

- A) Cərəyan şiddətini artırır
- B) Elektrik enerjisi hasil olur
- C) Gərginliyi aşağı salır
- D) Müqaviməti sabit saxlayır
- E) Rele müdafiəni aktiv edir

**Testin çətinlik dərəcəsi:** orta

**İstinad:** V.İ.Nəsirov, E.V.Nəsirov, S.A.Səmədov. Elektrik dövrlərinin nəzəri əsasları (ikinci nəşr). Bakı, 2015

**58. Energetikada passiv elementlər digər elementlərdən hansı xüsusiyyətinə görə fərqlənir?**

- A) Cərəyan axınının qarşısını alır



- B) Transformatorların iş rejiminə nəzarət edir
- C) Mövcud enerjini digər enerji növlərinə çevirir
- D) Dövrədə qısaqapanmanın qarşısını alır
- E) Zaman relesinin işə salır

**Testin çətinlik dərəcəsi:** mürəkkəb

**İstinad:** V.İ.Nəsirov, E.V.Nəsirov, S.A.Səmədov. Elektrik dövrlərinin nəzəri əsasları (ikinci nəşr). Bakı, 2015

**59. Yüklü hissəciklərin müəyyən istiqamətdə nizamlanmış hərəkəti necə adlanır?**

- A) Katalizatorlar
- B) Cərəyan şiddədi
- C) Tranzistorlar
- D) Elektrik cərəyanı
- E) Elektrik naqili

**Testin çətinlik dərəcəsi:** asan

**İstinad:** V.İ.Nəsirov, E.V.Nəsirov, S.A.Səmədov. Elektrik dövrlərinin nəzəri əsasları (ikinci nəşr). Bakı, 2015

**60. Sabit cərəyan generatorunun dolaqlarında e.h.q. induksiyaalan və hərəkətə gətirilən hissə necə adlanır?**

- A) Dolaq
- B) Lövbər
- C) Stator
- D) Yastıq
- E) Rotor

**Testin çətinlik dərəcəsi:** asan

**İstinad:** R.Z.Kazımzadə, C.S.Əsgərov, M.H.Həmidov. Dağ-mədən sənayesinin elektrik avadanlığı və elektrik təchizatı. Bakı, 2014

<http://anl.az/el/Kitab/2015/Azf-286771.pdf> 28.07.2018

**61. Müsbət yükü naqilin bir nöqtəsindən digər nöqtəsinə hərəkət etdirən zaman sərf olunan bərabər kəmiyyətli enerji necə adlanır?**

- A) Gərginlik
- B) Sıxlıq
- C) Müqaviməti
- D) Cərəyan şiddəti
- E) Tezlik

**Testin çətinlik dərəcəsi:** asan

**İstinad:** V.İ.Nəsirov, E.V.Nəsirov, S.A.Səmədov. Elektrik dövrlərinin nəzəri əsasları (ikinci nəşr). Bakı, 2015

**62. Mənbədə hər hansı bir enerji növünü elektromaqnit enerjisinə çevirən qüvvənin adı hansı variantda düzgün verilmişdir?**

- A) Cəzətmə qüvvəsi
- B) Kənar qüvvə
- C) Maqnit qüvvəsi
- D) Daxili qüvvə
- E) Paralel qüvvə

**Testin çətinlik dərəcəsi:** mürəkkəb

**İstinad:** V.İ.Nəsirov, E.V.Nəsirov, S.A.Səmədov. Elektrik dövrlərinin nəzəri əsasları (ikinci nəşr). Bakı, 2015

**63. Kənar qüvvələrin mənbə daxilində vahid müsbət yükü bir qütbdən digər qütbə doğru hərəkət etdirdiyi zaman görülən iş mənbəyin hansı qüvvəsidir?**

- A) Cəzətmə qüvvəsi
- B) Cərəyan şiddəti qüvvəsi
- C) Elektrik hərəkət qüvvəsi
- D) Daxili hərəkət qüvvəsi
- E) Xarici hərəkət qüvvəsi

**Testin çətinlik dərəcəsi:** mürəkkəb

**İstinad:** V.İ.Nəsirov, E.V.Nəsirov, S.A.Səmədov. Elektrik dövrlərinin nəzəri əsasları (ikinci nəşr). Bakı, 2015

**64. Sabit cərəyan maşınlarının təmirində çıxış boltlarını dolaqların birləşmə sxeminə uyğun olaraq və şərti işarələrlə markalanması zamanı sabit cərəyan maşınları üçün lövbər dolağının başlanğıcı və sonu necə işarələnir?**

- A) Başlanğıcı-Д1 , sonu- Д2
- B) Başlanğıcı-III1 , sonu- III2
- C) Başlanğıcı-Ю1 , sonu- Ю2
- D) Başlanğıcı-Я1, sonu-Я2
- E) Başlanğıcı-Э1 , sonu- Э2

**Testin çətinlik dərəcəsi:** mürəkkəb

**İstinad:** Elektrik maşınlarının təmiri <https://vdocuments.site/moevzu-9-elektrik-masinlarinin-tmiri.html> 28.07.2018

**65. Mənbənin qütblərindən keçən cərəyan digər cərəyanlar və ya gərginliklərlə təyin olunur bu hansı cərəyan mənbəyidir?**

- A) Sərbəst cərəyan mənbəyi
- B) Qarşılıqlı cərəyan mənbəyi
- C) Mürəkkəb cərəyan mənbəyi
- D) Aktiv cərəyan mənbəyi
- E) Asılı cərəyan mənbəyi

**Testin çətinlik dərəcəsi:** mürəkkəb

**İstinad:** V.İ.Nəsirov, E.V.Nəsirov, S.A.Səmədov. Elektrik dövrlərinin nəzəri əsasları (ikinci nəşr). Bakı, 2015

**66. Özündə elektrik enerjisi udduran iki sıxacılı dövrə elementinin adı hansı variantda düzgün verilmişdir?**

- A) Müqavimət
- B) Güc
- C) Gərginlik
- D) Cərəyan
- E) Mühafizə

**Testin çətinlik dərəcəsi:** asan

**İstinad:** V.İ.Nəsirov, E.V.Nəsirov, S.A.Səmədov. Elektrik dövrlərinin nəzəri əsasları (ikinci nəşr). Bakı, 2015

**67. Beynəlxalq sistemdə müqavimətin ölçülməsi vahidi hansı variantda düzgün verilmişdir?**

- A) Volt
- B) Om
- C) Herz
- D) Vatt
- E) Amper

**Testin çətinlik dərəcəsi:** asan

**İstinad:** V.İ.Nəsirov, E.V.Nəsirov, S.A.Səmədov. Elektrik dövrlərinin nəzəri əsasları (ikinci nəşr). Bakı, 2015

**68. Beynəlxalq sistemdə keçiriciliyin ölçülməsi vahidi hansı variantda düzgün verilmişdir?**

- A) Gərginliklə (V)
- B) Müqavimətlə (Om)
- C) Simenslərlə (Sm)
- D) Güclə (Vatt)
- E) Cərəyan şiddəti ilə (A)

**Testin çətinlik dərəcəsi:** orta

**İstinad:** V.İ.Nəsirov, E.V.Nəsirov, S.A.Səmədov. Elektrik dövrlərinin nəzəri əsasları (ikinci nəşr). Bakı, 2015

**69. Sabit cərəyan maşınlarının təmirində çıxış boltlarını dolaqların birləşmə sxeminə uyğun olaraq və şərti işarələrlə markalanması zamanı təsirləndirici şunt dolağının başlanğıcı və sonu necə işarələnir?**

- A) Başlanğıcı-Д1, sonu- Д2
- B) Başlanğıcı- Я 1, sonu- Я 2
- C) Başlanğıcı-Ю1, sonu- Ю2
- D) Başlanğıcı-III1, sonu- III2
- E) Başlanğıcı-Э1, sonu- Э2

**Testin çətinlik dərəcəsi:** mürəkkəb

**İstinad:** Elektrik maşınlarının təmiri <https://vdocuments.site/moevzu-9-elektrik-masinlarinin-tmiri.html> 28.07.2018

**70. Müqavimət və keçiricilik gərginlik və cərəyandan asılı olmadığı halda bu dövrə elementinin növü hansı variantda düzgün verilmişdir?**

- A) Xətti mühafizə
- B) Xətti keçiricilik
- C) Xətti cərəyan
- D) Xətti gərginlik
- E) Xətti müqavimət

**Testin çətinlik dərəcəsi:** orta

**İstinad:** V.İ.Nəsirov, E.V.Nəsirov, S.A.Səmədov. Elektrik dövrlərinin nəzəri əsasları (ikinci nəşr). Bakı, 2015

**71. Elektrik sahəsi enerjisini toplayıb və bu zaman ondakı gərginliklə yükü  $q_c = cu$  kimi əlaqələndirən iki sıxaclı elementin adı hansı variantda düzgün verilmişdir?**

- A) Tutum
- B) Generator
- C) Mühərrik
- D) Transformator
- E) Kondisator

**Testin çətinlik dərəcəsi:** mürəkkəb

**İstinad:** V.İ.Nəsirov, E.V.Nəsirov, S.A.Səmədov. Elektrik dövrlərinin nəzəri əsasları (ikinci nəşr). Bakı, 2015

**72. Maqnit sahəsi enerjisini toplaya bilən iki sıxachı dövrə elementinin adı hansı variantda düzgün verilmişdir?**

- A) Qeyri xətti elektrik dövrəsi
- B) Induktivlik
- C) Maqnit seli
- D) Müqavimət
- E) Xətti elektrik dövrəsi

**Testin çətinlik dərəcəsi:** orta

**İstinad:** V.İ.Nəsirov, E.V.Nəsirov, S.A.Səmədov. Elektrik dövrlərinin nəzəri əsasları (ikinci nəşr). Bakı, 2015

**73. Parametrləri cərəyan və gərginlikdən asılı olmayan elektrik dövrəsi hansı növ elektrik dövrəsi adlanır?**

- A) Sabit elektrik dövrəsi
- B) Paralel elektrik dövrəsi
- C) Xətti elektrik dövrəsi
- D) Ardıcıl elektrik dövrəsi
- E) Qapalı elektrik dövrəsi

**Testin çətinlik dərəcəsi:** mürəkkəb

**İstinad:** V.İ.Nəsirov, E.V.Nəsirov, S.A.Səmədov Elektrik dövrlərinin nəzəri əsasları (ikinci nəşr) Bakı 2015

**74. Parametrləri cərəyan və gərginlikdən asılı olmayan elektrik dövrəsi hansı növ elektrik dövrəsi adlanır?**

- A) Sabit elektrik dövrəsi
- B) Paralel elektrik dövrəsi
- C) Ardıcıl elektrik dövrəsi
- D) Xətti elektrik dövrəsi
- E) Qapalı elektrik dövrəsi

**Testin çətinlik dərəcəsi:** mürəkkəb

**İstinad:** V.İ.Nəsirov, E.V.Nəsirov, S.A.Səmədov Elektrik dövrlərinin nəzəri əsasları (ikinci nəşr) Bakı 2015

**75. Dəyişən cərəyan maşınlarının təmirində birinci faza üçün stator dolağının başlanğıcı və sonu necə işarələnir?**

- A) Başlanğıcı-B1, sonu-B4
- B) Başlanğıcı-A1, sonu-A4
- C) Başlanğıcı-C3, sonu-C4
- D) Başlanğıcı-C1, sonu- C2
- E) Başlanğıcı-C1, sonu- C4

**Testin çətinlik dərəcəsi:** mürəkkəb

**İstinad:** Elektrik maşınlarının təmiri <https://vdocuments.site/moevzu-9-elektrik-masinlarinin-tmiri.html> 28.07.2018

**76. Verilmiş variantlardan hansı dielektrik xarakteristikalarına aid deyil?**

- A) Cərəyan şiddəti
- B) İzolyasiya müqaviməti
- C) Elektriki möhkəmlik
- D) Elektrik itkilər
- E) Dielektrik nüfuzluluğu

**Testin çətinlik dərəcəsi:** mürəkkəb

**İstinad:** Dielektrlərin elektrik keçiriciliyi və dielektrik itkiləri <https://vdocuments.site/download/moevzu-3-dielektrlrin-elektrik-keciriciliyi-v-dielektrik-itkilri> 28.07.2018

**77. Dielektrik xarici elektrik sahəsinin təsiri altında olduqda hansı cərəyan yaranır?**

- A) Sabit cərəyan
- B) Sızma cərəyanı
- C) Dəyişən cərəyan
- D) Tutum cərəyanı
- E) Xarici cərəyan

**Testin çətinlik dərəcəsi:** orta

**İstinad:** Dielektrlərin elektrik keçiriciliyi və dielektrik itkiləri <https://vdocuments.site/download/moevzu-3-dielektrlrin-elektrik-keciriciliyi-v-dielektrik-itkilri> 28.07.2018

**78. Səthi və həcmi cərəyanların ayrılıqda ölçülməsində hansı sistemdən istifadə olunur? Düzgün variantı seçin.**

- A) 3 elektrodlu sistem. Ölçü elektrodu, yüksək amperli elektrod və tutum elektrodu
- B) 3 elektrodlu sistem. Ölçü elektrodu, yüksək amperli elektrod və mühafizə elektrodu
- C) 3 elektrodlu sistem. Ölçü elektrodu, yüksək voltlu elektrod və mühafizə elektrodu
- D) 3 elektrodlu sistem. Ölçü elektrodu, alçaq voltlu elektrod və mühafizə elektrodu
- E) 3 elektrodlu sistem. Ölçü elektrodu, yüksək vattlı elektrod və mühafizə elektrodu

**Testin çətinlik dərəcəsi:** mürəkkəb

**İstinad:** Dielektrlərin elektrik keçiriciliyi və dielektrik itkiləri

<https://vdocuments.site/download/moevzu-3-dielektrlrin-elektrik-keciriciliyi-v-dielektrik-itkilri> 28.07.2018

**79. Dəyişən cərəyan maşınlarının təmirində ikinci faza üçün stator dolağının başlanğıcı və sonu necə işarələnir?**

- A) Başlanğıcı-C1, sonu-C5
- B) Başlanğıcı-C2, sonu-C3
- C) Başlanğıcı-C3, sonu-C5
- D) Başlanğıcı-C2, sonu- C5
- E) Başlanğıcı-C2, sonu- C4

**Testin çətinlik dərəcəsi:** mürəkkəb

**İstinad:** Elektrik maşınlarının təmiri <https://vdocuments.site/moevzu-9-elektrik-masinlarinin-tmiri.html> 28.07.2018

**80. Dəyişən cərəyan maşınlarının təmirində üçüncü faza üçün stator dolağının başlanğıcı və sonu necə işarələnir?**

- A) Başlanğıcı-C3, sonu-C4
- B) Başlanğıcı-C2, sonu-C3
- C) Başlanğıcı-C3, sonu-C8
- D) Başlanğıcı-C2, sonu- C6
- E) Başlanğıcı-C3, sonu- C6

**Testin çətinlik dərəcəsi:** mürəkkəb

**İstinad:** Elektrik maşınlarının təmiri <https://vdocuments.site/moevzu-9-elektrik-masinlarinin-tmiri.html> 28.07.2018

**81. Polyar mayelərin dipol adlanan dielektrik itkiləri mayenin hansı xüsusiyyətindən asılıdır?**

- A) Qatılığından
- B) Xüsusi çəkisindən
- C) Həcmindən
- D) Temperaturundan
- E) Rəngindən

**Testin çətinlik dərəcəsi:** orta

**İstinad:** Dielektrlərin elektrik keçiriciliyi və dielektrik itkiləri

<https://vdocuments.site/download/moevzu-3-dielektrlrin-elektrik-keciriciliyi-v-dielektrik-itkilri> 28.07.2018

**82. Elektrik sahəsində olan izolyasiya öz elektroizolyasiya xassəsini itirirsə hansı hadisə baş verər?**

- A) Cərəyan şiddətinin artması baş verər
- B) Dielektrikin deşilməsi baş verər
- C) Polyar mayenin qatılığı artar
- D) İonların sürəti artar
- E) Maqnit sahəsi böyüyər

**Testin çətinlik dərəcəsi:** asan

**İstinad:** Dielektriklərin elektrik keçiriciliyi və dielektrik itkiləri

<https://vdocuments.site/download/moevzu-3-dielektriklrin-elektrik-keciriciliyi-v-dielektrik-itkilri> 28.07.2018

**83. Elektrik sahəsində deşilmə baş verən an yaranan gərginliyin qiyməti hansı variantda düzgün verilmişdir?**

- A) Yandırıcı gərginlik
- B) Azalan gərginlik
- C) Dağıdıcı gərginlik
- D) Maqnit gərginliyi
- E) Nisbi gərginlik

**Testin çətinlik dərəcəsi:** asan

**İstinad:** Dielektriklərin elektrik keçiriciliyi və dielektrik itkiləri

<https://vdocuments.site/download/moevzu-3-dielektriklrin-elektrik-keciriciliyi-v-dielektrik-itkilri> 28.07.2018

**84. Elektrik sahəsində deşilmə baş verən momentə uyğun olan sahənin gərginliyi hansı möhkəmlik hesab olunur?**

- A) Yandırıcı möhkəmlik
- B) Cərəyan möhkəmliyi
- C) Deşici möhkəmlik
- D) Elektrik möhkəmliyi
- E) Dielektrik möhkəmliyi

**Testin çətinlik dərəcəsi:** orta

**İstinad:** Dielektriklərin elektrik keçiriciliyi və dielektrik itkiləri

<https://vdocuments.site/download/moevzu-3-dielektriklrin-elektrik-keciriciliyi-v-dielektrik-itkilri> 28.07.2018

**85. Elektrik avadanlıqlarının zavod sexindən çıxması ilə başlayan fəaliyyət prosesində neçə iş dövrü mövcuddur və hansılardır?**

- A) 3 dövr. İstehsal dövrü, normal istismar dövrü, köhnəlmə dövrü
- B) 3 dövr. Uyuşma dövrü, normal istismar dövrü, silinmə dövrü
- C) 3 dövr. Uyuşma dövrü, normal təmir dövrü, köhnəlmə dövrü
- D) 3 dövr. Əsaslı təmir dövrü, normal istismar dövrü, köhnəlmə dövrü
- E) 3 dövr. Uyuşma dövrü, normal istismar dövrü, köhnəlmə dövrü



**Testin çətinlik dərəcəsi:** orta

**İstinad:** Elektrik avadanlığının etibarlılığı

<https://vdocuments.site/download/moevzu-2-elektrik-avadanliqlarinin-etibarliliği>

28.07.2018

**86. Elektrik avadanlıqlarının normal istismar dövrü üçün təyin olunmuş zaman müddəti hansı variantda düzgün verilmişdir?**

- A) 10000 saat
- B) 1000 saat
- C) 100000 saat
- D) 100 saat
- E) 1000000 saat

**Testin çətinlik dərəcəsi:** asan

**İstinad:** Elektrik avadanlığının etibarlılığı

<https://vdocuments.site/download/moevzu-2-elektrik-avadanliqlarinin-etibarliliği>

28.07.2018

**87. Elektrik avadanlıqlarında köhnəlmə dövründən sonra başlayan, sıradan çıxma intensivliyinin kəskin artması hansı variantda düzgün verilmişdir?**

- A) 50000 saatda 10 dəfə
- B) 5000 saatda 10 dəfə
- C) 5000 saatda 100 dəfə
- D) 500 saatda 10 dəfə
- E) 500000 saatda 10 dəfə

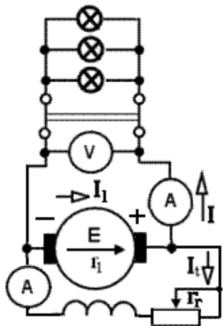
**Testin çətinlik dərəcəsi:** asan

**İstinad:** Elektrik avadanlığının etibarlılığı

<https://vdocuments.site/download/moevzu-2-elektrik-avadanliqlarinin-etibarliliği>

28.07.2018

**88. Təsvirdəki sxem hansı növ generatora aiddir?**



- A) Sərbəst təsirlənən generator
- B) Ardıcıl təsirlənən generator

- C) Paralel təsirlənən generator
- D) Müstəqil təsirlənən generator
- E) Qapalı təsirlənən generator

**Testin çətinlik dərəcəsi:** orta

**İstinad:** R.Z.Kazımzadə, C.S.Əsgərov, M.H.Həmidov Dağ-mədən sənayesinin elektrik avadanlığı və elektrik təchizatı. Bakı, 2014

<http://anl.az/el/Kitab/2015/Azf-286771.pdf> 28.07.2018

**89. Elektrik avadanlıqlarının istismar vaxtı qurğuların etibarlığını təmin etmək üçün qeyd olunmuş düzgün fikir hansı variantda verilmişdir?**

- A) Diqqətlə işlənmiş və əsaslanılmış sertifikatlardan, reklam, profilaktika və təmir üzrə metodikalardan istifadə etmək
- B) Diqqətlə işlənmiş və əsaslanılmış təlimatlardan, təmir, profilaktika və satış üzrə metodikalardan istifadə etmək
- C) Praktikatadan toplanmış qeydlərdən, təlimatlardan, istismar, profilaktika və təmir üzrə metodikalardan istifadə etmək
- D) Diqqətlə işlənmiş və əsaslanılmış təlimatlardan, istismar, profilaktika və təmir üzrə metodikalardan istifadə etmək
- E) Müxtəlif fikirlər toplusu olan təlimatlardan, istismar, profilaktika və təmir üzrə metodikalardan istifadə etmək

**Testin çətinlik dərəcəsi:** mürəkkəb

**İstinad:** Elektrik avadanlığının etibarlılığı

<https://vdocuments.site/download/moevzu-2-elektrik-avadanliqlarinin-etibarliliği>  
28.07.2018

**90. Elektrik avadanlıqlarında dielektrik işçi vəziyyətdə olarkən ona birinci növbədə təsir edən amil hansı variantda düzgün verilmişdir?**

- A) Naqilin materialı
- B) Cərəyan şiddəti
- C) Gərginlik
- D) Zaman
- E) İstilik

**Testin çətinlik dərəcəsi:** orta

**İstinad:** Elektrik izolyasiya materiallarının istilik

xarakteristikaları <https://vdocuments.site/moevzu-4-elektrik-izolyasiya-materiallarinin-istilik-xarakteristikalari.html> 28.07.2018

**91. Elektrik avadanlıqlarında dielektrikə buraxıla bilən həddən yuxarı temperatur təsir etdikdə onun hansı xarakteristikaları pisləşir?**

- A) Elektriki və mexaniki

- B) Elektrik və kimyəvi
- C) Kimyəvi və mexaniki
- D) Qızma və soyuma
- E) Bərklik və kövrəklik

**Testin çətinlik dərəcəsi:** asan

**İstinad:** Elektrik izolyasiya materiallarının istilik xarakteristikaları <https://vdocuments.site/moevzu-4-elektrik-izolyasiya-materiallarinin-istilik-xarakteristikalari.html> 28.07.2018

**92. Elektrik avadanlıqlarının tez sıradan çıxan detalların təmiri və ya dəyişdirilməsi, transformatorun yağ qurğularının yoxlanması, yanmış kontaktların təmizlənməsi kimi aparılan təmirlər hansı təmirlər hesab edilir?**

- A) Əsaslı təmir
- B) Cari təmir
- C) Rüblük təmir
- D) Planlı təmir
- E) Növbədən kənar təmir

**Testin çətinlik dərəcəsi:** asan

**İstinad:** Elektrik təchizatı qurğularının təmiri <https://vdocuments.site/moevzu-5-elektrik-tchizati-qurgularinin-tmiri.html> 28.07.2018

**93. Elektrik avadanlıqlarının dolaqların bir hissəsi və ya bütöv dəyişdirilməsi, transformatorun maqnit ötürücüsünün lövhələrinin seçilməsi və izolyasiya edilməsi kimi aparılan təmirlər hansı təmirlər hesab edilir?**

- A) Gündəlik təmir
- B) Cari təmir
- C) Əsaslı təmir
- D) Planlı təmir
- E) Növbədən kənar təmir

**Testin çətinlik dərəcəsi:** asan

**İstinad:** Elektrik təchizatı qurğularının təmiri <https://vdocuments.site/moevzu-5-elektrik-tchizati-qurgularinin-tmiri.html> 28.07.2018

**94. Elektrik avadanlıqlarının təmir bölmələrində və sahələrində şaquli və horizontal nəqliyyat işlərini mexanikləşdirmək üçün istifadə olunan mexanizmləri və avadanlıqlar necə adlanır?**

- A) İşə salıcı – ayırıcı vasitələr
- B) Soyuducu – qızdırıcı vasitələr
- C) Qaldırıcı – endirici vasitələr
- D) Qaldırıcı – nəql etdirici vasitələr
- E) Sazlayıcı – nəql etdirici vasitələr

**Testin çətinlik dərəcəsi:** asan

**İstinad:** Elektrik təchizatı qurğularının təmiri <https://vdocuments.site/moevzu-5-elektrik-tchizati-qurgularinin-tmiri.html> 28.07.2018

**95. Rotorun və lövbərin balanslaşdırılmasında statik balanslaşdırmanı apararkən rotoru öz oxu ətrfində hansı bucaq altında döndərməklə yoxlayırlar?**

A) 25°-30°

B) 45°-80°

C) 35°-50°

D) 25°-45°

E) 45°-60°

**Testin çətinlik dərəcəsi:** mürəkkəb

**İstinad:** Elektrik maşınlarının təmiri <https://vdocuments.site/moevzu-9-elektrik-masinlarinin-tmiri.html> 28.07.2018

**96. Elektrik avadanlıqlarının təmir bölmələrində quraşdırılan, buxarla işləyən quruducu şkafların borularına verilən buxarın təzyiqi hansı variantda düzgün verilmişdir?**

A) 4,5-5 Atm

B) 3,5-4 Atm

C) 2,5-3 Atm

D) 5,5-6 Atm

E) 6,5-7 Atm

**Testin çətinlik dərəcəsi:** orta

**İstinad:** Elektrik təchizatı qurğularının təmiri <https://vdocuments.site/moevzu-5-elektrik-tchizati-qurgularinin-tmiri.html> 28.07.2018

**97. Elektrik avadanlıqlarının təmir bölmələrində quraşdırılan quruducu şkafların daxili temperaturunun hüdudu hansı variantda düzgün verilmişdir?**

A) 10-150°C

B) 110-150°C

C) 110-250°C

D) 100-105°C

E) 200-350°C

**Testin çətinlik dərəcəsi:** asan

**İstinad:** Elektrik təchizatı qurğularının təmiri <https://vdocuments.site/moevzu-5-elektrik-tchizati-qurgularinin-tmiri.html> 28.07.2018

**98. Ağır şəraitdə işləyərəkən asinxron mühərriklərin, generatorların, yerini dəyişə bilən elektrik stansiyalarının cari təmiri hansı müddətdən bir aparılır?**

- A) 3 ayda bir dəfə
- B) 6 ayda üç dəfə
- C) 6 ayda bir dəfə
- D) 1 ayda altı dəfə
- E) 12 ayda bir dəfə

**Testin çətinlik dərəcəsi:** orta

**İstinad:** Elektrik maşınlarının təmiri <https://vdocuments.site/moevzu-6-elektrik-masinlarinin-tmiri.html> 28.07.2018

**99. Təmiz quru binalarda işləyərəkən asinxron mühərriklərin, generatorların, yerini dəyişə bilən elektrik stansiyalarının cari təmiri hansı müddətdən bir aparılır?**

- A) 36 ayda bir dəfə
- B) 6 ayda bir dəfə
- C) 24 ayda bir dəfə
- D) 12 ayda bir dəfə
- E) 1 ayda on iki dəfə

**Testin çətinlik dərəcəsi:** orta

**İstinad:** Elektrik maşınlarının təmiri <https://vdocuments.site/moevzu-6-elektrik-masinlarinin-tmiri.html> 28.07.2018

**100. Bina daxilində işləyən, aşağı gərginlikli, çox amperli sabit cərəyan generatorlarının cari təmirinin aparılması hansı müddətə tövsiyə olunur?**

- A) 3 ayda bir dəfə
- B) 2 ayda bir dəfə
- C) 24 ayda bir dəfə
- D) 14 ayda bir dəfə
- E) 4 ayda bir dəfə

**Testin çətinlik dərəcəsi:** orta

**İstinad:** Elektrik maşınlarının təmiri <https://vdocuments.site/moevzu-6-elektrik-masinlarinin-tmiri.html> 28.07.2018

**101. Asinxron elektrik mühərriklərinin nəmli, havasında ammiyak olan binalarda işləyərəkən əsaslı təmirinin aparılması hansı müddətə aparılır?**

- A) 4 ildə bir dəfə
- B) 1 ildə dörd dəfə
- C) 4 ildə iki dəfə
- D) 14 idə bir dəfə
- E) 4 ayda bir dəfə

**Testin çətinlik dərəcəsi:** orta

**İstinad:** Elektrik maşınlarının təmiri <https://vdocuments.site/moevzu-6-elektrik-masinlarinin-tmiri.html> 28.07.2018

**102. Asinxron elektrik mühərriklərinin tozlu-nəmli binalarda və çardaq altında işləyərkən əsaslı təmiri hansı müddətə aparılır?**

- A) 4 ildə bir dəfə
- B) 5 ildə bir dəfə
- C) 6 ildə bir dəfə
- D) 7 idə bir dəfə
- E) 8 ildə bir dəfə

**Testin çətinlik dərəcəsi:** orta

**İstinad:** Elektrik maşınlarının təmiri <https://vdocuments.site/moevzu-6-elektrik-masinlarinin-tmiri.html> 28.07.2018

**103. Asinxron elektrik mühərriklərinin quru binalarda işləyərkən əsaslı təmiri hansı müddətə aparılır?**

- A) 6 ildə üç dəfə
- B) 6 ildə iki dəfə
- C) 6 ildə bir dəfə
- D) 1 idə altı dəfə
- E) 1 ildə on altı dəfə

**Testin çətinlik dərəcəsi:** orta

**İstinad:** Elektrik maşınlarının təmiri <https://vdocuments.site/moevzu-6-elektrik-masinlarinin-tmiri.html> 28.07.2018

**104. Mexaniki enerjini elektrik enerjisinə çevirən maşınların adı hansı variantda düzgün verilmişdir?**

- A) Tranzistorlar
- B) Akuumlyatorlar
- C) Teransformatorlar
- D) Generatorlar
- E) Mühərriklər

**Testin çətinlik dərəcəsi:** asan

**İstinad:** Elektrik maşınlarının təmiri <https://vdocuments.site/moevzu-6-elektrik-masinlarinin-tmiri.html> 28.07.2018

**105. Generatorlar xarakteristikasına görə neçə hissəyə bölünürlər və hansılardır? Düzgün variantı seçin.**

- A) İki hissəyə. Gücləndirici və alçaldıcı
- B) İki hissəyə. Sabit və gücləndirici

- C) Üç hissəyə. Sabit, dəyişən və atomlu
- D) Üç hissəyə. Sabit, dəyişən və gücləndirici
- E) İki hissəyə. Sabit və dəyişən

**Testin çətinlik dərəcəsi:** asan

**İstinad:** Elektrik maşınlarının təmiri <https://vdocuments.site/moevzu-6-elektrik-masinlarinin-tmiri.html> 28.07.2018

**106. Elektrik mühərrikini işə buraxdıqdan sonra kabel xətlərindən keçən gərginliyin ölçülməsində istifadə olunan nəzarət ölçü vasitəsi hansı variantda düzgün verilmişdir?**

- A) Amperkleş
- B) Meqommetr
- C) Tester
- D) Ampermetr
- E) Voltmetr

**Testin çətinlik dərəcəsi:** asan

**İstinad:** Elektrik maşınlarının təmiri <https://vdocuments.site/moevzu-6-elektrik-masinlarinin-tmiri.html> 28.07.2018

**107. Sürüşmə yastıqlarının quraşdırılması zamanı yastıq şitlərə preslənərkən hansı qurğulardan istifadə olunur?**

- A) İçlik və ya oymaq vintli və ya bucurqadların köməyi ilə
- B) İçlik və ya oymaq vintli və ya hidravlik preslərin köməyi ilə
- C) Burğu dəzgahının və ya hidravlik preslərin köməyi ilə
- D) Burğu dəzgahının və ya vakuum sobalarının köməyi ilə
- E) Telfer və ya hidravlik preslərin köməyi ilə

**Testin çətinlik dərəcəsi:** mürəkkəb

**İstinad:** Elektrik maşınlarının təmiri <https://vdocuments.site/moevzu-9-elektrik-masinlarinin-tmiri.html> 28.07.2018

**108. Elektrik mühərrikinin təmiri zamanı rotorun yığılması ardıcılığı hansı variantda düzgün verilmişdir?**

- A) Statorun üzərinə kontakt halqaları oturdulur və bərkidilir, ventilyator bağlanır
- B) Valın üstünə dolaqlar oturdulur və bərkidilir, ventilyator bağlanır
- C) Valın üstünə kontakt halqaları oturdulur və bərkidilir, ventilyator bağlanır
- D) Nüvənin üstünə kontakt halqaları oturdulur və bərkidilir, ventilyator bağlanır
- E) Valın üstünə rotor paketi oturdulur və bərkidilir, ventilyator bağlanır

**Testin çətinlik dərəcəsi:** mürəkkəb

**İstinad:** Elektrik maşınlarının təmiri <https://vdocuments.site/moevzu-9-elektrik-masinlarinin-tmiri.html> 28.07.2018

**109. Elektrik maşınlarında rotorun təmiri zamanı hansı növ yastıqlar qabaqcadan yağ təknəsində 75-85°C temperatura qədər qızdırılır?**

- A) Birdəfəlik yastıqlar
- B) Slindrik yastıqlar
- C) Polad yastıqlar
- D) Kürəli yastıqları
- E) Rezinli yastıqlar

**Testin çətinlik dərəcəsi:** mürəkkəb

**İstinad:** Elektrik maşınlarının təmiri <https://vdocuments.site/moevzu-9-elektrik-masinlarinin-tmiri.html> 28.07.2018

**110. Rotorun təmiri zamanı yastıqların yağ təknəsində qızdırılması qaydası hansı variantda düzgün verilmişdir?**

- A) Bir-bir təknənin dibinə düzülmüş vəziyyətdə
- B) Məftilə düzülərək təknənin dibinə düzülmüş vəziyyətdə
- C) Bir cərgədə üst-üst yığılaraq
- D) Lehimlənmə lampasının alovunda qızdırmaq
- E) Asılı vəziyyətdə

**Testin çətinlik dərəcəsi:** asan

**İstinad:** Elektrik maşınlarının təmiri <https://vdocuments.site/moevzu-9-elektrik-masinlarinin-tmiri.html> 28.07.2018

**111. Rotorun (lövbərin) statora quraşdırılması zamanı aradakı boşluğa müvəqqəti olaraq hansı materialdan qoruyucu yerləşdirirlər?**

- A) Presspan (preslənmiş kağız) və ya karton araqatı
- B) Aliminium təbəqə
- C) Şüşəli parça və ya karton araqatı
- D) Presspan (preslənmiş kağız) və ya rezin araqatı
- E) Presspan (preslənmiş kağız) və ya mis araqatı

**Testin çətinlik dərəcəsi:** mürəkkəb

**İstinad:** Elektrik maşınlarının təmiri <https://vdocuments.site/moevzu-9-elektrik-masinlarinin-tmiri.html> 28.07.2018

**112. Rotor köhnə yerinə dəqiq yeridildikdən sonra gövdənin hansı hissəsi mütləq quraşdırılıb sıxılmalıdır?**

- A) Rotorun pərləri
- B) Arxa tərəfin yastıq şiti
- C) Elektrik çıxışı
- D) Qoruyucu toru
- E) Qarşı tərəfin qoruyucu şaybaları

**Testin çətinlik dərəcəsi:** asan



**İstinad:** Elektrik maşınlarının təmiri <https://vdocuments.site/moevzu-9-elektrik-masinlarinin-tmiri.html> 28.07.2018

**113. Elektrik maşınlarının tam yığılması zamanı yastıq şitlərinin boltlarını axıra qədər bərkitməzdən öncə yığımın düzgün olmasına əmin olmaq üçün nəyi yoxlamaq vacibdir?**

- A) Statorun əl ilə asan fırlanmasını
- B) Elektrik enerjisinin gəlməsini
- C) Rotorun əl ilə asan fırlanmasını
- D) Qoruyucuların yerində olmasını
- E) Boltların düzgün seçilməsini

**Testin çətinlik dərəcəsi:** orta

**İstinad:** Elektrik maşınlarının təmiri <https://vdocuments.site/moevzu-9-elektrik-masinlarinin-tmiri.html> 28.07.2018

**114. Elektrik maşınlarının təmirində dinamik balanslaşdırma zamanı disbalans yerini təyin etmək üsulu hansı variantda düzgün verilmişdir?**

- A) Statorun əl ilə fırlanmasını yoxlayırlar
- B) Elektrik enerjisinin anidən kəsirlər
- C) Dolaqların izolyasiya müqavimətini ölçürlər
- D) Yastıqlardan birini tərpənməz bərkidirlər
- E) Valı ani moment tərpənməz saxlayırlar

**Testin çətinlik dərəcəsi:** mürəkkəb

**İstinad:** Elektrik maşınlarının təmiri <https://vdocuments.site/moevzu-9-elektrik-masinlarinin-tmiri.html> 28.07.2018

**115. BC-404, БД-404, BC-405 tipli kiçik güclü elektrik mühərriklərində oxboyu aralığın qiyməti hansı variantda düzgün verilmişdir?**

- A) 0,05-0,15 mm
- B) 0,5-0,55 mm
- C) 0,005-0,01 mm
- D) 0,25-0,1 mm
- E) 0,05-0,1 mm

**Testin çətinlik dərəcəsi:** orta

**İstinad:** Kiçik güclü elektrik mühərriklərinin təmiri

<https://vdocuments.site/moevzu-13-kicik-gueclue-elektrik-muehrriklrinin-tmiri.html> 28.07.2018

**116. BC-501, БД-501 tipli kiçik güclü elektrik mühərriklərində oxboyu aralığın qiyməti hansı variantda düzgün verilmişdir?**

- A) 0,05-0,15 mm

B) 0,05-0,55 mm

C) 0,005-0,1 mm

D) 0,25-0,1 mm

E) 0,05-0,25 mm

**Testin çətinlik dərəcəsi:** orta

**İstinad:** Kiçik güclü elektrik mühərriklərinin təmiri

<https://vdocuments.site/moevzu-13-kicik-gueclue-elektrik-muehrriklrinin-tmiri.html> 28.07.2018

**117. Konstruksiyalarına görə sökülmə və yığılma prosesinin texnologiyası üzrə bütün kiçik güclü elektrik mühərrikləri neçə qrupa bölünür və hansılardır?**

A) 2 qrupa. Kontakt halqalı və fırça traversinə malik mühərriklər, sürüşən kontaktları olmayan mühərriklər

B) 3 qrupa. Kontakt halqalı və fırça traversinə malik mühərriklər, kollektora malik mühərriklər, sürüşən kontaktları olmayan mühərriklər

C) 3 qrupa. Kontakt halqalı və fırça traversinə malik mühərriklər, kollektora malik mühərriklər, sürüşən kontaktları olan mühərriklər

D) 2 qrupa. Kontakt halqalı və fırça traversinə malik mühərriklər, kollektora malik mühərriklər

E) 3 qrupa. Kontakt halqalı və kollektor traversinə malik mühərriklər, kollektora malik mühərriklər, sürüşən kontaktları olmayan mühərriklər

**Testin çətinlik dərəcəsi:** mürəkkəb

**İstinad:** Kiçik güclü elektrik mühərriklərinin təmiri

<https://vdocuments.site/moevzu-13-kicik-gueclue-elektrik-muehrriklrinin-tmiri.html> 28.07.2018

**118. Transformatorları üzərində qeyd olunmuş YG və AG işarələri hansı funksiyaları yerinə yetirmək üçün nəzərdə tutulmuşdur?**

A) Yağın səviyyəsinə nəzarət

B) İldırım ötürücüsü

C) Transformasiya

D) Torpaqlanma

E) Qoşulma qaydası

**Testin çətinlik dərəcəsi:** mürəkkəb

**İstinad:** Tələbedici yarımstansiyaların transformatorlarının təmiri

<https://vdocuments.site/moevzu-15-tlbedici-yarimstansiyalarin-transformatorlarinin-tmiri.html> 28.07.2018

**119. Transformatorlarda yüksək və alçaq gərginlik çeviricisinin dolaqları hansı növ naqillərdən hazırlanır?**

- A) Mis və ya volfram naqillərdən
- B) Mis və ya latun naqillərdən
- C) Polad və ya alüminium naqillərdən
- D) Mis və ya alüminium naqillərdən
- E) Mis və ya düralüminium naqillərdən

**Testin çətinlik dərəcəsi:** asan

**İstinad:** Tələbedici yarımstansiyaların transformatorlarının təmiri

<https://vdocuments.site/moevzu-15-tlbedici-yarimstansiyalarin-transformatorlarinin-tmiri.html> 28.07.2018

**120. Transformatorlarda yüksək və alçaq gərginlik çeviricisinin dolaqlarında izolyasiya dərəcəsinə və mexaniki möhkəmliyi yüksəltmək üçün görülən önleyici tədbir hansı variantda düzgün verilmişdir?**

- A) Dolağa əlavə torpaqlanma qoşurlar
- B) Dolağı ulduz birləşdirirlər
- C) Dolağı en kəsiyi böyük naqillərlə sarıyırlar
- D) Dolağı 24 saat transformator yağında saxlayırlar
- E) Dolağı qliftal lakı 1154-lə hopdururlar

**Testin çətinlik dərəcəsi:** asan

**İstinad:** Tələbedici yarımstansiyaların transformatorlarının təmiri

<https://vdocuments.site/moevzu-15-tlbedici-yarimstansiyalarin-transformatorlarinin-tmiri.html> 28.07.2018

**121. Transformatorlarda konstruktiv yerinə yetirilməsinə görə dolaqlar neçə növə bölünür və hansılardır?**

- A) 2 növə. Konsentrik, növbələşən
- B) 3 növə. Konsentrik, slindrik, növbələşən
- C) 2 növə. Konsentrik, slindrik
- D) 2 növə. Şaquli, növbələşən
- E) 3 növə. Konsentrik, şaquli, növbələşən

**Testin çətinlik dərəcəsi:** mürəkkəb

**İstinad:** Tələbedici yarımstansiyaların transformatorlarının təmiri

<https://vdocuments.site/moevzu-15-tlbedici-yarimstansiyalarin-transformatorlarinin-tmiri.html> 28.07.2018

**122. Transformatorların YG dolağının çevirgəcə çıxarılmış sarğılarında hansı dəyişikliyi etməklə  $\pm 5\%$  hüdudunda transformasiya əmsalını azaltmaq və ya artırmaq mümkündür?**

- A) Sarğıların uzunluğunu bilavasitə dəyişməklə
- B) Sarğıların sayını bilavasitə dəyişməklə
- C) Sarğılarda naqilin en kəsiyini bilavasitə dəyişməklə

- D) Verilmiş gərginliyi bilavasitə dəyişməklə
- E) Fazalararası müqaviməti bilavasitə dəyişməklə

**Testin çətinlik dərəcəsi:** orta

**İstinad:** Tələbedici yarımstansiyaların transformatorlarının təmiri

<https://vdocuments.site/moevzu-15-tlbedici-yarimstansiyalarin-transformatorlarinin-tmiri.html> 28.07.2018

**123. Transformatorlarda maqnit keçiricisini dolaqlarla birlikdə mayedə yerləşdirmək və öz səthi ilə istiliyi xaric etmək üçün hansı əlavə qurğu nəzərdə tutulmuşdur?**

- A) İstilik relesi
- B) Soyutma balonu
- C) Yağ çəni
- D) Ventilyator
- E) Hava xətti

**Testin çətinlik dərəcəsi:** asan

**İstinad:** Tələbedici yarımstansiyaların transformatorlarının təmiri

<https://vdocuments.site/moevzu-15-tlbedici-yarimstansiyalarin-transformatorlarinin-tmiri.html> 28.07.2018

**124. Transformatorlarda quraşdırılmış “genişləndirici” adlı qurğunun təyinatı hansı variantda düzgün verilmişdir?**

- A) Yağın qızması zamanı onun kənara buraxılması üçün və yağı nəmlənmədən və oksidləşmədən qorumaq üçün
- B) Yağın qızması zamanı onun sərbəst genişlənməsi üçün və yağı nəmlənmədən və sızmadan qorumaq üçün
- C) Yağın soyuması zamanı onun sərbəst donmaması üçün və yağı nəmlənmədən və oksidləşmədən qorumaq üçün
- D) Yağın qızması zamanı onun sərbəst genişlənməsi üçün və yağı nəmlənmədən və oksidləşmədən qorumaq üçün
- E) Yağın qızması zamanı onun sərbəst sıxılması üçün və yağı qurumadan və oksidləşmədən qorumaq üçün

**Testin çətinlik dərəcəsi:** mürəkkəb

**İstinad:** Tələbedici yarımstansiyaların transformatorlarının təmiri

<https://vdocuments.site/moevzu-15-tlbedici-yarimstansiyalarin-transformatorlarinin-tmiri.html> 28.07.2018

**125. Bərk cisimlərdəki atomların qarşılıqlı münasib vəziyyət almalarından əldə edilən fəza quruluşu hansı variantda düzgün verilmişdir?**

- A) Fəza tutumu

- B) Fəza axını
- C) Fəza atomları
- D) Fəza münasibəti
- E) Fəza qəfəsi

**Testin çətinlik dərəcəsi:** orta

**İstinad:** Elektrik yükü və elektrik sahəsi

<https://vdocuments.site/download/moevzu-elektrik-yuekue-v-elektrik-sahsi>  
28.07.2018

**126. Ehtiyat təsirləndiricilərdə təsirlənmənin sürətləndirilməsi rotorun nominal gərginliyindən hansı aralıqda təmin edilməlidir?**

- A) 1,3 dəfədən az olmayaraq
- B) 2 dəfədən çox olmayaraq
- C) 1,3 dəfədən çox olmayaraq
- D) 2 dəfədən az olmayaraq
- E) 2,3 dəfədən az olmayaraq

**Testin çətinlik dərəcəsi:** mürəkkəb

**İstinad:** Elektik stansiyaların və şəbəkələrinin texniki istismar qaydaları

<http://www.kompy.info/elektik-stansiyalarin-ve-sebekelerinin-texniki-istismar-qaydal.html?page=4> 28.07.2018

**127. Elektrik avadanlıqları istismarına görə neçə qrupa bölünürlər və hansılardır?**

- A) 3 qrupa. Yeraltı, stasionar, qeyri-stasionar
- B) 2 qrupa. Stasionar, qeyri-stasionar
- C) 3 qrupa. Yerüstü, stasionar, qeyri-stasionar
- D) 2 qrupa. Yeraltı, yerüstü
- E) 2 qrupa. Alçaq gərginlikli, yüksək gərginlikli

**Testin çətinlik dərəcəsi:** asan

**İstinad:** R.Z.Kazımzadə, C.S.Əsgərov, M.H.Həmidov. Dağ-mədən sənayesinin

elektrik avadanlığı və elektrik təchizatı <http://anl.az/el/Kitab/2015/Azf-286771.pdf>  
28.07.2018

**128. Elektrik avadanlıqları gərginliyinə görə neçə qrupa bölünürlər və hansılardır?**

- A) 2 qrupa. 420 V-a qədər və 420 V-dan yüksək
- B) 2 qrupa. 380 V-a qədər və 380 V-dan yüksək
- C) 2 qrupa. 1000 V-a qədər və 1000 V-dan yüksək
- D) 2 qrupa. 2000 V-a qədər və 2000 V-dan yüksək
- E) 2 qrupa. 1050 V-a qədər və 1050 V-dan yüksək

**Testin çətinlik dərəcəsi:** asan

**İstinad:** R.Z.Kazımzadə, C.S.Əsgərov, M.H.Həmidov. Dağ-mədən sənayesinin elektrik avadanlığı və elektrik təchizatı <http://anl.az/el/Kitab/2015/Azf-286771.pdf> 28.07.2018

**129. Elektrik avadanlıqları gərginliyinə görə neçə qrupa bölünürlər və hansılardır?**

- A) 2 qrupa. 420 V-a qədər və 420 V-dan yüksək
- B) 3 qrupa. 380 V-a qədər, 380 V və 380 V-dan yüksək
- C) 2 qrupa. 2000 V-a qədər və 2000 V-dan yüksək
- D) 2 qrupa. 1000 V-a qədər və 1000 V-dan yüksək
- E) 3 qrupa. 1050 V-a qədər, 1050 V və 1050 V-dan yüksək

**Testin çətinlik dərəcəsi:** asan

**İstinad:** R.Z.Kazımzadə, C.S.Əsgərov, M.H.Həmidov. Dağ-mədən sənayesinin elektrik avadanlığı və elektrik təchizatı. Bakı, 2014  
<http://anl.az/el/Kitab/2015/Azf-286771.pdf> 28.07.2018

**130. Sabit cərəyanlı elektrik mühərrikləri neçə qrupa bölünür və hansılardır?**

- A) 4 qrupa. Paralel, ardıcıl, ulduz birləşmə, qarışıq təsirlənən
- B) 2 qrupa. Qarışıq təsirlənən, ulduz birləşmə
- C) 2 qrupa. Paralel, ardıcıl
- D) 3 qrupa. Paralel, ardıcıl, ulduz birləşmə
- E) 3 qrupa. Paralel, ardıcıl, qarışıq təsirlənən

**Testin çətinlik dərəcəsi:** orta

**İstinad:** R.Z.Kazımzadə, C.S.Əsgərov, M.H.Həmidov. Dağ-mədən sənayesinin elektrik avadanlığı və elektrik təchizatı. Bakı, 2014  
<http://anl.az/el/Kitab/2015/Azf-286771.pdf> 28.07.2018

**131. Dəyişən cərəyanlı elektrik mühərrikləri neçə qrupa bölünür və hansılardır?**

- A) 2 qrupa. Asinxron, sinxron
- B) 2 qrupa. Yeraltı, yerüstü
- C) 3 qrupa. Asinxron, sinxron, radiaktiv
- D) 3 qrupa. Yeraltı, yerüstü, radiaktiv
- E) 2 qrupa. Asinxron, radiaktiv

**Testin çətinlik dərəcəsi:** orta

**İstinad:** R.Z.Kazımzadə, C.S.Əsgərov, M.H.Həmidov. Dağ-mədən sənayesinin

elektrik avadanlığı və elektrik təchizatı. Bakı, 2014  
<http://anl.az/el/Kitab/2015/Azf-286771.pdf> 28.07.2018

**132. Asinxron elektrik mühərrikləri neçə qrupa bölünür və hansılardır?**

- A) 2 qrupa. Qısaqapalı və tamqapalı
- B) 2 qrupa. Qısaqapalı və faza rotorlu
- C) 3 qrupa. Qısaqapalı, tamqapalı və faza rotorlu
- D) 3 qrupa. Qapalı, qısaqapalı və tamqapalı
- E) 2 qrupa. Qapalı və faza rotorlu

**Testin çətinlik dərəcəsi:** orta

**İstinad:** R.Z.Kazımzadə, C.S.Əsgərov, M.H.Həmidov. Dağ-mədən sənayesinin elektrik avadanlığı və elektrik təchizatı. Bakı, 2014  
<http://anl.az/el/Kitab/2015/Azf-286771.pdf> 28.07.2018

**133. Sabit cərəyan elektrik mühərriklərinin gərginliyinə görə istehsal növləri hansı variantda düzgün verilmişdir?**

- A) 60, 70, 90,120, 240, 270, 400, 500, 1000 və 3000 V-luq
- B) 40, 45, 85,115, 225, 255, 445, 500, 1500 və 3000 V-luq
- C) 40, 50, 80,110, 220, 250, 440, 550, 1500 və 3000 V-luq
- D) 20, 30, 50,100, 200, 300, 400, 500, 1000 və 3000 V-luq
- E) 10, 20, 30,50, 100, 200, 400, 500, 1500 və 3000 V-luq

**Testin çətinlik dərəcəsi:** mürəkkəb

**İstinad:** R.Z.Kazımzadə, C.S.Əsgərov, M.H.Həmidov. Dağ-mədən sənayesinin elektrik avadanlığı və elektrik təchizatı. Bakı, 2014  
<http://anl.az/el/Kitab/2015/Azf-286771.pdf> 28.07.2018

**134. Dəyişən gərginlikli elektrik mühərrikləri istehsal növünə görə ardıcılığı hansı variantda düzgün verilmişdir?**

- A) 120, 250, 300, 660, 1140, 6000 və10000 V-luq
- B) 127, 140, 380, 400, 1140, 6000 və10000 V-luq
- C) 100, 200, 300, 600, 1140, 6000 və10000 V-luq
- D) 127, 220, 380, 660, 1140, 6000 və10000 V-luq
- E) 127, 200, 400, 660, 1140, 6000 və10000 V-luq

**Testin çətinlik dərəcəsi:** mürəkkəb

**İstinad:** R.Z.Kazımzadə, C.S.Əsgərov, M.H.Həmidov. Dağ-mədən sənayesinin elektrik avadanlığı və elektrik təchizatı. Bakı, 2014  
<http://anl.az/el/Kitab/2015/Azf-286771.pdf> 28.07.2018

**135. Gücünə görə “böyük güclü” hesab edilən mühərriklər hansı variantda düzgün verilmişdir?**

- A)  $200 \div 2000$  kVt
- B)  $1500 \div 15000$  kVt
- C)  $10 \div 100$  kVt
- D)  $1000 \div 10000$  kVt
- E)  $100 \div 1000$  kVt

**Testin çətinlik dərəcəsi:** asan

**İstinad:** R.Z.Kazımzadə, C.S.Əsgərov, M.H.Həmidov. Dağ-mədən sənayesinin elektrik avadanlığı və elektrik təchizatı. Bakı, 2014

<http://anl.az/el/Kitab/2015/Azf-286771.pdf> 28.07.2018

**136. Fırılma tezliyinə görə “asta tezlikli” mühərriklər sinifinə aid edilən mühərrikin dövrlər sayının göstəricisi hansı variantda düzgün verilmişdir?**

- A) 250 dövr / dəq
- B) 150 dövr / dəq
- C) 200 dövr / dəq
- D) 100 dövr / dəq
- E) 300 dövr / dəq

**Testin çətinlik dərəcəsi:** asan

**İstinad:** R.Z.Kazımzadə, C.S.Əsgərov, M.H.Həmidov. Dağ-mədən sənayesinin elektrik avadanlığı və elektrik təchizatı. Bakı, 2014

<http://anl.az/el/Kitab/2015/Azf-286771.pdf> 28.07.2018

**137. Soyutma sisteminə görə mühərriklər neçə növə ayrılırlar və hansılardır?**

- A) 2 növ. Təbii, öz-özünə soyuyan
- B) 3 növ. Təbii, öz-özünə soyuyan və asılı olmayan soyudulma
- C) 4 növ. Təbii, öz-özünə soyuyan, asılı olan və asılı olmayan soyudulma
- D) 3 növ. Təbii, öz-özünə soyuyan və hava xətti ilə soyudulan
- E) 2 növ. Təbii və asılı olmayan soyudulma

**Testin çətinlik dərəcəsi:** orta

**İstinad:** R.Z.Kazımzadə, C.S.Əsgərov, M.H.Həmidov. Dağ-mədən sənayesinin elektrik avadanlığı və elektrik təchizatı. Bakı, 2014

<http://anl.az/el/Kitab/2015/Azf-286771.pdf> 28.07.2018

**138. Gücünə görə “orta güclü” hesab edilən mühərriklər hansı variantda düzgün verilmişdir?**

- A)  $10 \div 20$  kVt



B)  $10 \div 150$  kVt

C)  $10 \div 100$  kVt

D)  $10 \div 200$  kVt

E)  $10 \div 50$  kVt

**Testin çətinlik dərəcəsi:** asan

**İstinad:** R.Z.Kazımzadə, C.S.Əsgərov, M.H.Həmidov. Dağ-mədən sənayesinin elektrik avadanlığı və elektrik təchizatı. Bakı, 2014

<http://anl.az/el/Kitab/2015/Azf-286771.pdf> 28.07.2018

**139. Fırlanma tezliyinə görə “orta tezlikli” mühərriklər sinifinə aid edilən mühərrikin dövrlər sayının göstəricisi hansı variantda düzgün verilmişdir?**

A)  $250 \div 1005$  dövr / dəq

B)  $250 \div 1500$  dövr / dəq

C)  $250 \div 10000$  dövr / dəq

D)  $250 \div 1000$  dövr / dəq

E)  $250 \div 1050$  dövr / dəq

**Testin çətinlik dərəcəsi:** asan

**İstinad:** R.Z.Kazımzadə, C.S.Əsgərov, M.H.Həmidov. Dağ-mədən sənayesinin elektrik avadanlığı və elektrik təchizatı. Bakı, 2014

<http://anl.az/el/Kitab/2015/Azf-286771.pdf> 28.07.2018

**140. Ətraf mühütdən mühafizə olunmasına görə mühərriklər hazırlanarkən neçə növə ayrılırlar və hansılardır? Düzgün variantı seçin.**

A) 5 növ. Dərinliyə, gərginliyə, partlayışa, qızmaya və kimyəvi maddələrə qarşı davamlı

B) 3 növ. Nəmliyə, qızmaya və kimyəvi maddələrə qarşı davamlı

C) 3 növ. Nəmliyə, partlayışa və qızmaya qarşı davamlı

D) 5 növ. Nəmliyə, partlayışa, qızmaya, təzyiqə və kimyəvi maddələrə qarşı davamlı

E) 4 növ. Nəmliyə, partlayışa, qızmaya və kimyəvi maddələrə qarşı davamlı

**Testin çətinlik dərəcəsi:** mürəkkəb

**İstinad:** R.Z.Kazımzadə, C.S.Əsgərov, M.H.Həmidov. Dağ-mədən sənayesinin elektrik avadanlığı və elektrik təchizatı. Bakı, 2014

<http://anl.az/el/Kitab/2015/Azf-286771.pdf> 28.07.2018

**141. Gücünə görə “kiçik güclü” hesab edilən mühərriklər hansı variantda düzgün verilmişdir?**

A)  $1 \div 10$  kVt

B)  $0,5 \div 1$  kVt

C)  $10 \div 15$  kVt

D)  $1 \div 15$  kVt

E)  $0,5 \div 5$  kVt

**Testin çətinlik dərəcəsi:** asan

**İstinad:** R.Z.Kazımzadə, C.S.Əsgərov, M.H.Həmidov. Dağ-mədən sənayesinin elektrik avadanlığı və elektrik təchizatı. Bakı, 2014

<http://anl.az/el/Kitab/2015/Azf-286771.pdf> 28.07.2018

**142. Fırlanma tezliyinə görə “yüksək tezlikli” mühərriklər sinifinə aid edilən mühərrikin dövrlər sayının göstəricisi hansı variantda düzgün verilmişdir?**

A)  $1000 \div 7000$  dövr / dəq

B)  $1000 \div 6000$  dövr / dəq

C)  $1000 \div 5000$  dövr / dəq

D)  $1000 \div 8000$  dövr / dəq

E)  $1000 \div 9000$  dövr / dəq

**Testin çətinlik dərəcəsi:** orta

**İstinad:** R.Z.Kazımzadə, C.S.Əsgərov, M.H.Həmidov Dağ-mədən sənayesinin elektrik avadanlığı və elektrik təchizatı. Bakı, 2014

<http://anl.az/el/Kitab/2015/Azf-286771.pdf> 28.07.2018

**143. Mühərriklərin normal işinin təmin olunması üçün nominala nisbətə sıxacalardakı gərginlik hansı variantda düzgün verilmişdir?**

A) 100 % təmin olunmalıdır

B) 95 % - dən çox olmamalıdır

C) 95 % - dən az olmamalıdır

D) 50 % - dən az olmamalıdır

E) 75 % - dən az olmamalıdır

**Testin çətinlik dərəcəsi:** orta

**İstinad:** R.Z.Kazımzadə, C.S.Əsgərov, M.H.Həmidov. Dağ-mədən sənayesinin elektrik avadanlığı və elektrik təchizatı. Bakı, 2014

<http://anl.az/el/Kitab/2015/Azf-286771.pdf> 28.07.2018

**144. Elektrik avadanlıqlarında quraşdırılmış idarəetmə və mühafizə aparatları hansı hallarda bir sıra funksiyaları yerinə yetirmək məqsədi ilə tətbiq edilir?**

A) Alçaq gərginliklə işləmə rejimində

B) Avadanlıqlarda yerdəyişmə zamanı

C) Yüksək gərginliklə işləmə rejimində

D) Normal və qəza rejimində

E) Əsaslı təmir zamanı

**Testin çətinlik dərəcəsi:** mürəkkəb

**İstinad:** R.Z.Kazımzadə, C.S.Əsgərov, M.H.Həmidov. Dağ-mədən sənayesinin elektrik avadanlığı və elektrik təchizatı. Bakı, 2014

<http://anl.az/el/Kitab/2015/Azf-286771.pdf> 28.07.2018

**145. 1000 V-a qədər dəyişən və sabit cərəyanlı elektrik dövrələrinin kommutasiya sxemlərində istifadə edilən mühafizə elektrik aparatı hansı variantda düzgün göstərilmişdir?**

- A) Paket açarı
- B) Reostat
- C) Qoruyucu
- D) Yağ açarı
- E) Rubilnik

**Testin çətinlik dərəcəsi:** orta

**İstinad:** R.Z.Kazımzadə, C.S.Əsgərov, M.H.Həmidov. Dağ-mədən sənayesinin elektrik avadanlığı və elektrik təchizatı. Bakı, 2014

<http://anl.az/el/Kitab/2015/Azf-286771.pdf> 28.07.2018

**146. Rubilniklər hansı xassələrinə görə fərqlənilirlər? Düzgün variantı seçin.**

- A) Nominal cərəyanına görə, naqillərin birləşdirilməsi üçün sıxaclarının vəziyyətinə görə, qütblərinin sayına görə
- B) Dəyişən cərəyanına görə, naqillərin birləşdirilməsi üçün sıxaclarının vəziyyətinə görə, qütblərinin sayına görə
- C) Nominal cərəyanına görə, naqillərin ayrılması üçün sıxaclarının vəziyyətinə görə, qütblərinin sayına görə
- D) Nominal cərəyanına görə, naqillərin birləşdirilməsi üçün sıxaclarının vəziyyətinə görə, qütblərinin düzülüşünə görə
- E) Nominal cərəyanına görə, naqillərin birləşdirilməsi üçün sıxaclarının sayına görə, qütblərinin sayına görə

**Testin çətinlik dərəcəsi:** mürəkkəb

**İstinad:** R.Z.Kazımzadə, C.S.Əsgərov, M.H.Həmidov. Dağ-mədən sənayesinin elektrik avadanlığı və elektrik təchizatı. Bakı, 2014

<http://anl.az/el/Kitab/2015/Azf-286771.pdf> 28.07.2018

**147. Nominal cərəyanlı rubilniklərin növləri hansı variantda düzgün verilmişdir?**

- A) 100, 200, 300, 600, 1000A
- B) 100, 250, 400, 630, 1000A
- C) 150, 250, 450, 650, 1050A

D) 105, 205, 405, 635, 1005A

E) 100, 200, 400, 600, 1000A

**Testin çətinlik dərəcəsi:** mürəkkəb

**İstinad:** R.Z.Kazımzadə, C.S.Əsgərov, M.H.Həmidov. Dağ-mədən sənayesinin elektrik avadanlığı və elektrik təchizatı. Bakı, 2014

<http://anl.az/el/Kitab/2015/Azf-286771.pdf> 28.07.2018

**148. Elektrik mühərriklərinin işə qoşulmasına, dayandırılmasına, revers olunmasına, mühərriklərin sürətinin tənzimlənməsinə xidmət edən mühafizə elektrik aparatı necə adlanır?**

A) Yağ açarı

B) Tutum

C) Kontroller

D) Reostat

E) Tristor

**Testin çətinlik dərəcəsi:** asan

**İstinad:** R.Z.Kazımzadə, C.S.Əsgərov, M.H.Həmidov Dağ-mədən sənayesinin elektrik avadanlığı və elektrik təchizatı. Bakı, 2014

<http://anl.az/el/Kitab/2015/Azf-286771.pdf> 28.07.2018

**149. Dəyişən və sabit cərəyan dövrlərində elektrik aparatlarının çevrilmələrində (qoşulub-açılmasında) tətbiq olunan mühafizə elektrik aparatı necə adlanır?**

A) Kontroller

B) Tutum

C) Komanda aparatı

D) Reostat

E) Tristor

**Testin çətinlik dərəcəsi:** asan

**İstinad:** R.Z.Kazımzadə, C.S.Əsgərov, M.H.Həmidov Dağ-mədən sənayesinin elektrik avadanlığı və elektrik təchizatı. Bakı, 2014

<http://anl.az/el/Kitab/2015/Azf-286771.pdf> 28.07.2018

**150. Reostatların neçə növü var və hansılardır? Düzgün variantı seçin.**

A) 3 növü var. İşəburaxıcı, işəburaxıcı-durdurucu, yük və təsirləndirici

B) 2 növü var. İşəburaxıcı və durdurucu

C) 3 növü var. Durdurucu, işəburaxıcı-tənzimləyici, yük və təsirləndirici

D) 2 növü var. İşəburaxıcı və işəburaxıcı-tənzimləyici

E) 3 növü var. İşəburaxıcı, işəburaxıcı-tənzimləyici, yük və təsirləndirici

**Testin çətinlik dərəcəsi:** orta

**İstinad:** R.Z.Kazımzadə, C.S.Əsgərov, M.H.Həmidov Dağ-mədən sənayesinin elektrik avadanlığı və elektrik təchizatı. Bakı, 2014  
<http://anl.az/el/Kitab/2015/Azf-286771.pdf> 28.07.2018

**151. Reostatlar müqavimətlərinin hazırlanma materialına görə neçə növü var və hansılardır?**

- A) 4 növü var. Metal, maye, kömür və qrafit
- B) 5 növü var. Metal, maye, kömür, rezin və qrafit
- C) 3 növü var. Metal, maye və kömür
- D) 2 növü var. Metal və qrafit
- E) 6 növü var. Metal, maye, kömür, rezin, pressman və qrafit

**Testin çətinlik dərəcəsi:** mürəkkəb

**İstinad:** R.Z.Kazımzadə, C.S.Əsgərov, M.H.Həmidov Dağ-mədən sənayesinin elektrik avadanlığı və elektrik təchizatı. Bakı, 2014  
<http://anl.az/el/Kitab/2015/Azf-286771.pdf> 28.07.2018

**152. Reostatlar soyutma sisteminə görə neçə növə ayrılır və hansılardır?**

- A) 2 növə. Hava və yağ ilə soyudulur
- B) 3 növə. Hava, yağ və su ilə soyudulur
- C) 2 növə. Hava və su ilə soyudulur
- D) 3 növə. Yağ, hava və parafin ilə soyudulur
- E) 2 növə. Yağ və su ilə soyudulur

**Testin çətinlik dərəcəsi:** asan

**İstinad:** R.Z.Kazımzadə, C.S.Əsgərov, M.H.Həmidov Dağ-mədən sənayesinin elektrik avadanlığı və elektrik təchizatı. Bakı, 2014  
<http://anl.az/el/Kitab/2015/Azf-286771.pdf> 28.07.2018

**153. Elektrik dövrələrində gərginliyin və cərəyanın tnzimlənməsində tətbiq olunan mühafizə elektrik aparatı necə adlanır?**

- A) İşəburaxıcı tristor
- B) İşəburaxıcı kontroller
- C) İşəburaxıcı reostat
- D) İşəburaxıcı rele
- E) İşəburaxıcı açar

**Testin çətinlik dərəcəsi:** orta

**İstinad:** R.Z.Kazımzadə, C.S.Əsgərov, M.H.Həmidov Dağ-mədən sənayesinin elektrik avadanlığı və elektrik təchizatı. Bakı, 2014  
<http://anl.az/el/Kitab/2015/Azf-286771.pdf> 28.07.2018

**154. Dəyişən və sabit cərəyan elektrik dövrələrində çevirmə əməliyyatlarını aparmaq üçün tətbiq olunan mühafizə elektrik aparatı necə adlanır?**

- A) Paylayıcı qurğu
- B) Transformator
- C) İstilik relesi aparatları
- D) Komanda aparatları
- E) Generator

**Testin çətinlik dərəcəsi:** asan

**İstinad:** R.Z.Kazımzadə, C.S.Əsgərov, M.H.Həmidov Dağ-mədən sənayesinin elektrik avadanlığı və elektrik təchizatı. Bakı, 2014

<http://anl.az/el/Kitab/2015/Azf-286771.pdf> 28.07.2018

**155. Kiçik ölçülü olub, təsadüfi hallarda vəziyyət dəyişmələrinə qulluq edən mühafizə elektrik aparatı necə adlanır?**

- A) Paylayıcı qurğular
- B) İşəburaxıcı kontrollerlər
- C) İşəburaxıcı reostatlar
- D) Komanda aparatları
- E) Universal çeviricilər

**Testin çətinlik dərəcəsi:** asan

**İstinad:** R.Z.Kazımzadə, C.S.Əsgərov, M.H.Həmidov Dağ-mədən sənayesinin elektrik avadanlığı və elektrik təchizatı. Bakı, 2014

<http://anl.az/el/Kitab/2015/Azf-286771.pdf> 28.07.2018

**156. Təkrar-qısamüddətli iş rejimində işləyən elektrik mühərriklərinin idarə olunmasında tətbiq olunan mühafizə elektrik aparatı necə adlanır?**

- A) Komandokontroller
- B) Universal çeviricilər
- C) İşəburaxıcı açar
- D) Komanda aparatları
- E) İşəburaxıcı kontroller

**Testin çətinlik dərəcəsi:** mürəkkəb

**İstinad:** R.Z.Kazımzadə, C.S.Əsgərov, M.H.Həmidov Dağ-mədən sənayesinin elektrik avadanlığı və elektrik təchizatı. Bakı, 2014

<http://anl.az/el/Kitab/2015/Azf-286771.pdf> 28.07.2018

**157. Əsasən işıqlanma şəbəkələrində yerli idarəetmədə köməkçi mexanizmləri, o cümlədən kiçik güclü mühərrikləri idarə etmək, qoşmaq və açmaq üçün tətbiq olunan mühafizə elektrik aparatı necə adlanır?**

- A) Komandokontroller

- B) Əl ilə işəburaxıcı
- C) Universal çevirici
- D) Komanda aparatı
- E) İşəburaxıcı kontroller

**Testin çətinlik dərəcəsi:** mürəkkəb

**İstinad:** R.Z.Kazımzadə, C.S.Əsgərov, M.H.Həmidov Dağ-mədən sənayesinin elektrik avadanlığı və elektrik təchizatı. Bakı, 2014

<http://anl.az/el/Kitab/2015/Azf-286771.pdf> 28.07.2018

**158. Sabit və dəyişən cərəyan maqistral şəbəkələrinin yük altında açılıb-qoşulmasında və eyni zamanda artıq yüklənmədən və qısaqapanmadan mühafizəsində tətbiq olunan mühafizə elektrik aparatı necə adlanır?**

- A) Komandokontroller
- B) Kontaktor
- C) Avtomatik açar
- D) Komanda aparatı
- E) Universal çevirici

**Testin çətinlik dərəcəsi:** mürəkkəb

**İstinad:** R.Z.Kazımzadə, C.S.Əsgərov, M.H.Həmidov Dağ-mədən sənayesinin elektrik avadanlığı və elektrik təchizatı. Bakı, 2014

<http://anl.az/el/Kitab/2015/Azf-286771.pdf> 28.07.2018

**159. Avtomatik açarlar göstəricilərinə görə neçə sinifə ayrılır və hansılardır?**

**Düzgün variantı seçin.**

- A) 2 sinifə. Qütblər sayına görə, elektromaqnit və yaxud kombinə olunmuş
- B) 3 sinifə. Minimal cərəyana görə, qütblər sayına görə, elektromaqnit və yaxud kombinə olunmuş
- C) 3 sinifə. Nominal cərəyana görə, qütblərin düzülüşünə görə, elektromaqnit və yaxud kombinə olunmuş
- D) 3 sinifə. Nominal cərəyana görə, qütblər sayına görə, elektromaqnit və yaxud kombinə olunmuş
- E) 2 sinifə. Nominal cərəyana görə və qütblər sayına görə

**Testin çətinlik dərəcəsi:** mürəkkəb

**İstinad:** R.Z.Kazımzadə, C.S.Əsgərov, M.H.Həmidov Dağ-mədən sənayesinin elektrik avadanlığı və elektrik təchizatı. Bakı, 2014

<http://anl.az/el/Kitab/2015/Azf-286771.pdf> 28.07.2018

**160. Nominal cərəyanlı avtomatik açarlar hansı variantda düzgün göstərilmişdir?**

- A)  $25 \div 3500$  A
- B)  $15 \div 2500$  A

C)  $15 \div 1500$  A

D)  $25 \div 1500$  A

E)  $25 \div 2500$  A

**Testin çətinlik dərəcəsi:** asan

**İstinad:** R.Z.Kazımsadə, C.S.Əsgərov, M.H.Həmidov Dağ-mədən sənayesinin elektrik avadanlığı və elektrik təchizatı. Bakı, 2014

<http://anl.az/el/Kitab/2015/Azf-286771.pdf> 28.07.2018

**161. Avtomatik açarların qütblətinə görə növləri hansı variantda düzgün göstərilmişdir?**

A) 1 və 3 qütblü

B) 2 və 4 qütblü

C) 1 və 4 qütblü

D) 1 və 2 qütblü

E) 2 və 3 qütblü

**Testin çətinlik dərəcəsi:** asan

**İstinad:** R.Z.Kazımsadə, C.S.Əsgərov, M.H.Həmidov Dağ-mədən sənayesinin elektrik avadanlığı və elektrik təchizatı. Bakı, 2014

<http://anl.az/el/Kitab/2015/Azf-286771.pdf> 28.07.2018

**162. Elektromaqnit sistemin köməylə elektrik dövrələrini tez-tez açıb-qoşmaq üçün tətbiq olunan mühafizə elektrik aparatı necə adlanır?**

A) Komandokontroller

B) Kontaktor

C) Avtomatik açar

D) Komanda aparatı

E) Universal çevirici

**Testin çətinlik dərəcəsi:** orta

**İstinad:** R.Z.Kazımsadə, C.S.Əsgərov, M.H.Həmidov Dağ-mədən sənayesinin elektrik avadanlığı və elektrik təchizatı. Bakı, 2014

<http://anl.az/el/Kitab/2015/Azf-286771.pdf> 28.07.2018

**163. Kontaktorun əsas elementləri hansı variantda düzgün verilmişdir?**

A) Dolağlar, işəburaxıcı kontaktor, blok-kontaktorlar

B) Tənzimləyici, kontakt sistemi, mühafizə bloku

C) Elektromaqnit sistemi, kontakt sistemi, blok-kontaktorlar

D) Komanda aparatı, kontakt sxemi, mühafizə bloku

E) Dolağlar, işəburaxıcı kontaktor, diodlar

**Testin çətinlik dərəcəsi:** mürəkkəb

**İstinad:** R.Z.Kazımsadə, C.S.Əsgərov, M.H.Həmidov Dağ-mədən sənayesinin



elektrik avadanlığı və elektrik təchizatı. Bakı, 2014  
<http://anl.az/el/Kitab/2015/Azf-286771.pdf> 28.07.2018

**164. Dağ-mədən sənayesində 63A-lik aparatlarda tətbiq olunan kontaktorun seriyası və markası hansı variantda düzgün verilmişdir?**

- A) KTB-3A
- B) KT-3Б
- C) KTY-4Б
- D) KTY-2A
- E) KTB-4A

**Testin çətinlik dərəcəsi:** orta

**İstinad:** R.Z.Kazımzadə, C.S.Əsgərov, M.H.Həmidov Dağ-mədən sənayesinin elektrik avadanlığı və elektrik təchizatı. Bakı, 2014  
<http://anl.az/el/Kitab/2015/Azf-286771.pdf> 28.07.2018

**165. Qısaqapalı rotorlu asinxron mühərriklərin qısaqapanmadan mühafizəsi və onların distansion idarə edilməsində tətbiq olunan kompleks mühafizə elektrik aparatı necə adlanır?**

- A) Komandokontroller
- B) Kontaktor
- C) Avtomatik açar
- D) Komanda aparatı
- E) Maqnit işəburaxıcısı

**Testin çətinlik dərəcəsi:** mürəkkəb

**İstinad:** R.Z.Kazımzadə, C.S.Əsgərov, M.H.Həmidov Dağ-mədən sənayesinin elektrik avadanlığı və elektrik təchizatı. Bakı, 2014  
<http://anl.az/el/Kitab/2015/Azf-286771.pdf> 28.07.2018

**166. Dağ-mədən sənayesində 125A-lik aparatlarda tətbiq olunan kontaktorun seriyası və markası hansı variantda düzgün verilmişdir?**

- A) KTY -3A və KTY-3Б
- B) KT-3A və KT-3Б
- C) KTY-3Б və KTY-4Б
- D) KTB-3A və KTY-2A
- E) KTB-3A və KTB-4A

**Testin çətinlik dərəcəsi:** orta

**İstinad:** R.Z.Kazımzadə, C.S.Əsgərov, M.H.Həmidov Dağ-mədən sənayesinin elektrik avadanlığı və elektrik təchizatı. Bakı, 2014  
<http://anl.az/el/Kitab/2015/Azf-286771.pdf> 28.07.2018

**167. Əsasən yer səthində tətbiq edilən maqnit işəburaxıcıların seriyaları hansı variantda düzgün göstərilmişdir?**

- A) ПМЮ, ПМЕ, ПА, ПМ
- B) ПМЕ, ПАЕ, ПА, ПМ
- C) ПЙЕ, ПАЕ, ПА, ПЯ
- D) ПБЕ, ПАБ, ПА, ПМ
- E) ПЕМ, ПЕА, ПА, ПМ

**Testin çətinlik dərəcəsi:** mürəkkəb

**İstinad:** R.Z.Kazımzadə, C.S.Əsgərov, M.H.Həmidov Dağ-mədən sənayesinin elektrik avadanlığı və elektrik təchizatı. Bakı, 2014

<http://anl.az/el/Kitab/2015/Azf-286771.pdf> 28.07.2018

**168. Elektrik sxemlərinə görə siqnalizasiyaya, sıfır-mühafizəsinə, qısaqapanmadan mühafizəyə, müqavimətin artmasından mühafizəyə xidmət edən işəburaxıcılar hansı variantda düzgün göstərilmişdir?**

- A) ПВМ və ПВМП
- B) ПВЗ və ПВЗР
- C) ПВИ və ПВИР
- D) ПВП və ПВПР
- E) ПВА və ПВАР

**Testin çətinlik dərəcəsi:** orta

**İstinad:** R.Z.Kazımzadə, C.S.Əsgərov, M.H.Həmidov Dağ-mədən sənayesinin

**169. Dağ-mədən sənayesində 250A-lik aparatlarda tətbiq olunan kontaktorun seriyası və markası hansı variantda düzgün verilmişdir?**

- A) КТУ-3А və КТУ-3Б
- B) КТ-3А və КТ-3Б
- C) КТУ-3Б və КТУ-4Б
- D) КТУ-4А və КТУ-4Б
- E) КТВ-3А və КТВ-4А

**Testin çətinlik dərəcəsi:** orta

**İstinad:** R.Z.Kazımzadə, C.S.Əsgərov, M.H.Həmidov Dağ-mədən sənayesinin elektrik avadanlığı və elektrik təchizatı. Bakı, 2014

<http://anl.az/el/Kitab/2015/Azf-286771.pdf> 28.07.2018

**170. Maksimal cərəyan mühafizəsində geniş tətbiq olunan qapalı patron qoruyucuların çatışmayan cəhətləri hansı variantda düzgün verilmişdir?**

- A) Hər üç fazanı açə bilər, lakin mühərrikin markası dəyişdikdə tənzimlənmir
- B) Fazalardan ikisini açə bilmir, mühərrikin iş rejimi dəyişdikdə tənzimlənmir

C) Hər üç fazada eyni gərginlik tələb edir, mühərrikin iş rejimi dəyişdikdə tənzimlənmişdir

D) Gərginlik biraz düşən anda açılır, mühərrikin iş rejimi dəyişdikdə gec tənzimləyir

E) Hər üç fazanı açma bilmir, mühərrikin iş rejimi dəyişdikdə tənzimlənmişdir

**Testin çətinlik dərəcəsi:** orta

**İstinad:** R.Z.Kazımzadə, C.S.Əsgərov, M.H.Həmidov Dağ-mədən sənayesinin elektrik avadanlığı və elektrik təchizatı. Bakı, 2014

<http://anl.az/el/Kitab/2015/Azf-286771.pdf> 28.07.2018

**171. KTY-2A , KTY-3A , KTY-4A seriyalı kontaktorlarda “A” hərifi kontaktorun hansı xüsusiyyətinin göstəricisidir?**

A) Kontaktor dolağının dəyişən cərəyana görə işləməsini göstərir

B) Kontaktorun yüksək amperlə işləməsini göstərir

C) Kontaktorun ara məsafəsindən idarə olunduğunu göstərir

D) Kontaktorun təhlükəsizlik göstəricisidir

E) Kontaktorun ardıcıl qoşulmasının göstəricisidir

**Testin çətinlik dərəcəsi:** orta

**İstinad:** R.Z.Kazımzadə, C.S.Əsgərov, M.H.Həmidov Dağ-mədən sənayesinin elektrik avadanlığı və elektrik təchizatı. Bakı, 2014

<http://anl.az/el/Kitab/2015/Azf-286771.pdf> 28.07.2018

**172. Maksimal cərəyan mühafizəsinin təyinatı hansı variantda düzgün qeyd olunmuşdur?**

A) Müqavimətin düşməsinə və qısaqapanmaya qarşı

B) Artıq yüklənməyə və qısaqapanmaya qarşı

C) Gərginliyi ayırmağa və qısaqapanmaya qarşı

D) Temperaturun artmasına və qısaqapanmaya qarşı

E) Gərginliyin azalmasına və qısaqapanmaya qarşı

**Testin çətinlik dərəcəsi:** asan

**İstinad:** R.Z.Kazımzadə, C.S.Əsgərov, M.H.Həmidov Dağ-mədən sənayesinin elektrik avadanlığı və elektrik təchizatı. Bakı, 2014

<http://anl.az/el/Kitab/2015/Azf-286771.pdf> 28.07.2018

**173. Maksimal cərəyan relesinin təyinatı hansı variantda düzgün qeyd olunmuşdur?**

A) Müqavimətin azalmasına xidmət edir

B) Ani müddətdə qısaqapanmaya xidmət edir

C) Ani müddətdə açmaya xidmət edir

D) Cərəyanın artırılmasına xidmət edir

E) Gərginliyin azalmasına xidmət edir

**Testin çətinlik dərəcəsi:** asan

**İstinad:** R.Z.Kazımsadə, C.S.Əsgərov, M.H.Həmidov Dağ-mədən sənayesinin elektrik avadanlığı və elektrik təchizatı. Bakı, 2014

<http://anl.az/el/Kitab/2015/Azf-286771.pdf> 28.07.2018

**174. KTY-3Б, KTY-4Б seriyalı kontaktorlarda “Б” hərifi kontaktorun hansı xüsusiyyətinin göstəricisidir?**

A) Kontaktorun paralel qoşulmasının göstəricisidir

B) Kontaktorun birbaşa işləməsini göstərir

C) Kontaktorun böyük amperlə işləməsini göstərir

D) Kontaktor dolağının sabit cərəyana görə işləməsini göstərir

E) Kontaktorun təhlükəsizlik göstəricisidir

**Testin çətinlik dərəcəsi:** orta

**İstinad:** R.Z.Kazımsadə, C.S.Əsgərov, M.H.Həmidov Dağ-mədən sənayesinin elektrik avadanlığı və elektrik təchizatı. Bakı, 2014

<http://anl.az/el/Kitab/2015/Azf-286771.pdf> 28.07.2018

**175. Maksimal cərəyan relesinin üstün cəhətləri hansı variantda düzgün verilmişdir?**

A) Eyni zamanda hər üç fazanı qapaya bilir, cərəyana görə tənzimləyə bilər

B) Eyni zamanda iki fazanı açar, cərəyana görə tənzimləyə bilər

C) Eyni zamanda hər üç fazanı qapaya bilir, gərginliyə görə tənzimləyə bilər

D) Eyni zamanda hər iki fazanı açar, gərginliyə görə tənzimləyə bilər

E) Eyni zamanda hər üç fazanı açar, cərəyana görə tənzimləyə bilər

**Testin çətinlik dərəcəsi:** mürəkkəb

**İstinad:** R.Z.Kazımsadə, C.S.Əsgərov, M.H.Həmidov Dağ-mədən sənayesinin elektrik avadanlığı və elektrik təchizatı. Bakı, 2014

<http://anl.az/el/Kitab/2015/Azf-286771.pdf> 28.07.2018

**176. Elektrik avadanlıqlarının açılmasında tətbiq olunan “sıfır və maksimal mühafizə” elektrik aparatı gərginliyin nominala nisbətən hansı fərqi işə düşür?**

A) Nominaldan 30-40% aşağı düşməsində

B) Nominaldan 30-40% yüksək olmasında

C) Nominaldan 10-20% aşağı düşməsində

D) Nominaldan 10-20% yüksək olmasında

E) Nominaldan 20-30% aşağı düşməsində

**Testin çətinlik dərəcəsi:** orta

**İstinad:** R.Z.Kazımsadə, C.S.Əsgərov, M.H.Həmidov Dağ-mədən sənayesinin

elektrik avadanlığı və elektrik təchizatı. Bakı, 2014  
<http://anl.az/el/Kitab/2015/Azf-286771.pdf> 28.07.2018

**177. Elektrik avadanlıqlarında “IIME” tipli maqnit işəburaxıcılarına tətbiq olunan istilik relesinin seriyası hansı variantda düzgün verilmişdir?**

- A) PHT
- B) TPH
- C) TMH
- D) HMT
- E) PHM

**Testin çətinlik dərəcəsi:** orta

**İstinad:** R.Z.Kazımzadə, C.S.Əsgərov, M.H.Həmidov Dağ-mədən sənayesinin elektrik avadanlığı və elektrik təchizatı. Bakı, 2014  
<http://anl.az/el/Kitab/2015/Azf-286771.pdf> 28.07.2018

**178. Elektrik avadanlıqlarında “IIA” tipli maqnit işəburaxıcılarına tətbiq olunan istilik relesinin seriyası hansı variantda düzgün verilmişdir?**

- A) PHT və PTII
- B) TMH və TPII
- C) TPH və TPII
- D) TPH və TIIM
- E) PHM və PIIM

**Testin çətinlik dərəcəsi:** orta

**İstinad:** R.Z.Kazımzadə, C.S.Əsgərov, M.H.Həmidov Dağ-mədən sənayesinin elektrik avadanlığı və elektrik təchizatı. Bakı, 2014  
<http://anl.az/el/Kitab/2015/Azf-286771.pdf> 28.07.2018

**179. Əsasən qısaqapalı, yaxud da faza rotorlu asinxron mühərriklər hansı tip kompressor intiqaların işlədilməsində istifadə olunur?**

- A) Fasilə müddəti 5-20 saat olan
- B) Mühərrikinin gücü 5-20 kVt olan
- C) Dayanmadan işləmə müddəti 5-20 sutka olan
- D) Məhsuldarlığı 5-20 m<sup>3</sup>/dəq olan
- E) Dayanmadan işləmə müddəti 5-20 saat olan

**Testin çətinlik dərəcəsi:** mürəkkəb

**İstinad:** R.Z.Kazımzadə, C.S.Əsgərov, M.H.Həmidov Dağ-mədən sənayesinin elektrik avadanlığı və elektrik təchizatı. Bakı, 2014  
<http://anl.az/el/Kitab/2015/Azf-286771.pdf> 28.07.2018

**180. Elektrik stansiyalarında quraşdırılan sinxron generatorların tezliyi hansı variantda düzgün verilmişdir?**

- A) 70 Hers
- B) 50 Hers-dən az
- C) 50 Hers-dən çox
- D) 20 Hers-dən çox
- E) 50 Hers

**Testin çətinlik dərəcəsi:** asan

**İstinad:** R.Z.Kazımzadə, C.S.Əsgərov, M.H.Həmidov Dağ-mədən sənayesinin elektrik avadanlığı və elektrik təchizatı. Bakı, 2014

<http://anl.az/el/Kitab/2015/Azf-286771.pdf> 28.07.2018

**181. Elektrik stansiyalarında quraşdırılan sinxron generatorların gərginliyi hansı variantda düzgün veılmışdir?**

- A) 6, 10, 15, 20, 24 kV
- B) 16, 22, 32, 56, 45 kV
- C) 6, 16, 26, 36, 46 kV
- D) 16, 20, 36, 40, 56 kV
- E) 6, 12, 15, 18, 20 kV

**Testin çətinlik dərəcəsi:** orta

**İstinad:** R.Z.Kazımzadə, C.S.Əsgərov, M.H.Həmidov Dağ-mədən sənayesinin elektrik avadanlığı və elektrik təchizatı. Bakı, 2014

<http://anl.az/el/Kitab/2015/Azf-286771.pdf> 28.07.2018

**182. Elektrik enerjisini çevirən və payalayan elektrik qurğusu necə adlanır?**

- A) Transformator
- B) Yarımsansıya
- C) Generator
- D) Mühərrik
- E) Akuumlyator

**Testin çətinlik dərəcəsi:** asan

**İstinad:** R.Z.Kazımzadə, C.S.Əsgərov, M.H.Həmidov Dağ-mədən sənayesinin elektrik avadanlığı və elektrik təchizatı. Bakı, 2014

<http://anl.az/el/Kitab/2015/Azf-286771.pdf> 28.07.2018

**183. Elektrik şəbəkələrinin qurulmasında istifadə edilən hava və kabel xətləri əsasən hansı məftillərdən istehsal olunur?**

- A) Alüminium və qurğuşun
- B) Mis və alüminium
- C) Alüminium və polad-alüminium
- D) Alüminium və mis-alüminium
- E) Alüminium və polad

**Testin çətinlik dərəcəsi:** asan

**İstinad:** R.Z.Kazımzadə, C.S.Əsgərov, M.H.Həmidov Dağ-mədən sənayesinin elektrik avadanlığı və elektrik təchizatı. Bakı, 2014  
<http://anl.az/el/Kitab/2015/Azf-286771.pdf> 28.07.2018

**184. Elektrik şəbəkələrinin qurulmasında istifadə edilən hava və kabel xətlərinin əsas elementləri hansı variantda düzgün göstərilmişdir?**

- A) İzoləedilmiş məftil, dayaq, xətt armaturu, mühafizə trosu
- B) İzoləedilmiş məftil, dayaq, izolyator, xətt armaturu
- C) İzoləedilmiş məftil, alətlər, izolyator, xətt armaturu, mühafizə trosu
- D) İzoləedilmiş məftil, dayaq, izolyator, xətt armaturu, mühafizə trosu
- E) Paylayıcı qurğu, izoləedilmiş məftil, dayaq, izolyator, xətt armaturu, mühafizə trosu

**Testin çətinlik dərəcəsi:** asan

**İstinad:** R.Z.Kazımzadə, C.S.Əsgərov, M.H.Həmidov Dağ-mədən sənayesinin elektrik avadanlığı və elektrik təchizatı. Bakı, 2014  
<http://anl.az/el/Kitab/2015/Azf-286771.pdf> 28.07.2018

**185. Elektrik şəbəkələrinin qurulmasında istifadə edilən hava və kabel xətlərində cərəyan keçirən hissələri torpaqdan və bir-birindən izolə etmək məqsədi ilə quraşdırılan element necə adlanır?**

- A) Mühafizə trosu
- B) Qoruyucu
- C) Torpaqlayıcı
- D) İzoləedici lent
- E) İzolyator

**Testin çətinlik dərəcəsi:** asan

**İstinad:** R.Z.Kazımzadə, C.S.Əsgərov, M.H.Həmidov Dağ-mədən sənayesinin elektrik avadanlığı və elektrik təchizatı. Bakı, 2014  
<http://anl.az/el/Kitab/2015/Azf-286771.pdf> 28.07.2018

**186. Hava və kabel xətlərinin çəkilişində istifadə olunan izolyatorların neçə növü var və hansılardır?**

- A) 3 növü. Xətti, taxma, asma
- B) 4 növü. Xətti, taxma, asma, yivli
- C) 2 növü. Xətti, taxma
- D) 3 növü. Xətti, taxma, yivli
- E) 2 növü. Xətti, asma

**Testin çətinlik dərəcəsi:** asan

**İstinad:** R.Z.Kazımzadə, C.S.Əsgərov, M.H.Həmidov Dağ-mədən sənayesinin

elektrik avadanlığı və elektrik təchizatı. Bakı, 2014  
<http://anl.az/el/Kitab/2015/Azf-286771.pdf> 28.07.2018

**187. Paylayıcı məntəqələrdə (PM) hansı növ izolyatorlar quraşdırılır?**

- A) Asma və dayaq
- B) Keçid və dayaq
- C) Xətti və taxma
- D) Keçid və asma
- E) Dayaq və taxma

**Testin çətinlik dərəcəsi:** mürəkkəb

**İstinad:** R.Z.Kazımzadə, C.S.Əsgərov, M.H.Həmidov Dağ-mədən sənayesinin elektrik avadanlığı və elektrik təchizatı. Bakı, 2014  
<http://anl.az/el/Kitab/2015/Azf-286771.pdf> 28.07.2018

**188. Quruluşuna görə qoruyucuların seriyaları hansı variantda düzgün verilmişdir?**

- A) Daxili quruluş üçün DK və DKT, xarici quruluş üçün XKN və XSN
- B) Daxili quruluş üçün İK və İKT, xarici quruluş üçün İKN və İSN
- C) Daxili quruluş üçün PK və PKT, xarici quruluş üçün PKN və PSN
- D) Daxili quruluş üçün PKN və PSN, xarici quruluş üçün PK və PKT
- E) Daxili quruluş üçün KP və KPT, xarici quruluş üçün NPK və NPS

**Testin çətinlik dərəcəsi:** mürəkkəb

**İstinad:** R.Z.Kazımzadə, C.S.Əsgərov, M.H.Həmidov Dağ-mədən sənayesinin elektrik avadanlığı və elektrik təchizatı. Bakı, 2014  
<http://anl.az/el/Kitab/2015/Azf-286771.pdf> 28.07.2018

**189. Yük açarları hansı gərginlikdə olan elektrik dövrələrinin kommutasiyasına xidmət edir?**

- A) 30 kV
- B) 20 ÷ 30 kV
- C) 20 kV
- D) 10 kV
- E) 10 ÷ 20 kV

**Testin çətinlik dərəcəsi:** mürəkkəb

**İstinad:** R.Z.Kazımzadə, C.S.Əsgərov, M.H.Həmidov Dağ-mədən sənayesinin elektrik avadanlığı və elektrik təchizatı. Bakı, 2014  
<http://anl.az/el/Kitab/2015/Azf-286771.pdf> 28.07.2018

**190. Yük açarları hansı cərəyanda olan elektrik dövrələrinin kommutasiyasına xidmət edir?**

- A) 500 A



B) 200 A ÷ 300 A

C) 200 A

D) 400 A ÷ 500 A

E) 400 A

**Testin çətinlik dərəcəsi:** mürəkkəb

**İstinad:** R.Z.Kazımzadə, C.S.Əsgərov, M.H.Həmidov Dağ-mədən sənayesinin elektrik avadanlığı və elektrik təchizatı. Bakı, 2014

<http://anl.az/el/Kitab/2015/Azf-286771.pdf> 28.07.2018

**191. Yük açarları hansı gücdə olan elektrik dövrələrinin kommutasiyasına xidmət edir?**

A) 4 MVA-a qədər olan

B) 3 MVA-a qədər olan

C) 5 MVA-a qədər olan

D) 2 MVA-a qədər olan

E) 6 MVA-a qədər olan

**Testin çətinlik dərəcəsi:** mürəkkəb

**İstinad:** R.Z.Kazımzadə, C.S.Əsgərov, M.H.Həmidov Dağ-mədən sənayesinin elektrik avadanlığı və elektrik təchizatı. Bakı, 2014

<http://anl.az/el/Kitab/2015/Azf-286771.pdf> 28.07.2018

**192. Yük açarları neçə tipdə istehsal olunur və hansılardır?**

A) 3 tipdə. BH-15, BH-16, BH-17

B) 2 tipdə. BH-16, BH-17

C) 2 tipdə. BH-15, BH-16

D) 3 tipdə. BH-16, BH-17, BH-18

E) 4 tipdə. BH-15, BH-16, BH-17, BH-18

**Testin çətinlik dərəcəsi:** mürəkkəb

**İstinad:** R.Z.Kazımzadə, C.S.Əsgərov, M.H.Həmidov Dağ-mədən sənayesinin elektrik avadanlığı və elektrik təchizatı. Bakı, 2014

<http://anl.az/el/Kitab/2015/Azf-286771.pdf> 28.07.2018

**193. Cərəyan transformatorunun gərginlik üzrə nominalı hansı variantda düzgün verilmişdir?**

A) 9 kV-dan 950 kV-ya qədər

B) 100 kV-dan 10000 kV-ya qədər

C) 6 kV-dan 750 kV-ya qədər

D) 3 kV-dan 450 kV-ya qədər

E) 10 kV-dan 1000 kV-ya qədər

**Testin çətinlik dərəcəsi:** orta

**İstinad:** R.Z.Kazımzadə, C.S.Əsgərov, M.H.Həmidov Dağ-mədən sənayesinin

elektrik avadanlığı və elektrik təchizatı. Bakı, 2014  
<http://anl.az/el/Kitab/2015/Azf-286771.pdf> 28.07.2018

**194. Cərəyan transformatorunun birinci tərəf üzrə nominal cərəyanı hansı variantda düzgün verilmişdir?**

- A) 10 A-dən 40000 A-ə qədər
- B) 100 A-dən 40000 A-ə qədər
- C) 1 A-dən 4000 A-ə qədər
- D) 1 A-dən 40000 A-ə qədər
- E) 10 A-dən 400000 A-ə qədər

**Testin çətinlik dərəcəsi:** orta

**İstinad:** R.Z.Kazımzadə, C.S.Əsgərov, M.H.Həmidov Dağ-mədən sənayesinin elektrik avadanlığı və elektrik təchizatı. Bakı, 2014  
<http://anl.az/el/Kitab/2015/Azf-286771.pdf> 28.07.2018

**195. Elektrik qurğularının rele mühafizəsində tez təsiretmə müddəti hansı variantda düzgün verilmişdir?**

- A) 0,2-0,6 saniyədən çox olmamalıdır
- B) 0,3-0,5 saniyədən çox olmalıdır
- C) 0,3-0,5 saniyədən çox olmamalıdır
- D) 0,1-0,2 saniyədən çox olmalıdır
- E) 0,1-0,2 saniyədən çox olmamalıdır

**Testin çətinlik dərəcəsi:** asan

**İstinad:** R.Z.Kazımzadə, C.S.Əsgərov, M.H.Həmidov Dağ-mədən sənayesinin elektrik avadanlığı və elektrik təchizatı. Bakı, 2014  
<http://anl.az/el/Kitab/2015/Azf-286771.pdf> 28.07.2018

**196. Rele mühafizəsi sabit cərəyan dövrəsindən qidalanan zaman istifadə olunan mənbələr hansı variantda düzgün verilmişdir?**

- A) 110 ÷ 220 V mənbədən və 24 ÷ 28 V-luq akuumulyatordan
- B) 110 ÷ 120 V mənbədən və 24 ÷ 28 V-luq akuumulyatordan
- C) 110 ÷ 220 V mənbədən və 14 ÷ 18 V-luq akuumulyatordan
- D) 210 ÷ 220 V mənbədən və 24 ÷ 26 V-luq akuumulyatordan
- E) 210 ÷ 320 V mənbədən və 24 ÷ 28 V-luq akuumulyatordan

**Testin çətinlik dərəcəsi:** mürəkkəb

**İstinad:** R.Z.Kazımzadə, C.S.Əsgərov, M.H.Həmidov Dağ-mədən sənayesinin elektrik avadanlığı və elektrik təchizatı. Bakı, 2014  
<http://anl.az/el/Kitab/2015/Azf-286771.pdf> 28.07.2018

**197. Elektrik stansiya və böyük yarımstansiyalarından çıxan hava verilmiş xətlərini qısaqapanmadan ani mühafizə etmək üçün quraşdırılan elektrik aparatı necə adlanır?**

- A) İstilik mühafizəsi
- B) Diferensial mühafizə
- C) Maksimal cərəyan mühafizəsi
- D) Kabel mühafizəsi
- E) Rele mühafizə

**Testin çətinlik dərəcəsi:** orta

**İstinad:** R.Z.Kazımzadə, C.S.Əsgərov, M.H.Həmidov Dağ-mədən sənayesinin elektrik avadanlığı və elektrik təchizatı. Bakı, 2014

<http://anl.az/el/Kitab/2015/Azf-286771.pdf> 28.07.2018

**198. Sərbəst əməliyyatların aparılması üçün vacib olan aparatların yığıldığı şkaf və ya blok necə adlanır?**

- A) Mühafizə sistemi
- B) Elektrik yarımstansiyası
- C) Kompleks paylayıcı quruluş
- D) İdarəetmə stansiyası
- E) Alət bloku

**Testin çətinlik dərəcəsi:** asan

**İstinad:** R.Z.Kazımzadə, C.S.Əsgərov, M.H.Həmidov Dağ-mədən sənayesinin elektrik avadanlığı və elektrik təchizatı. Bakı, 2014

<http://anl.az/el/Kitab/2015/Azf-286771.pdf> 28.07.2018

**199. Kompleks paylayıcı quruluşlar hansı tezlikli gərginliklərin qəbul olunmasına və paylanmasına xidmət edir?**

- A) 55 Hers
- B) 50-60 Hers arası
- C) 60 Hers
- D) 50 Hers
- E) 50 Hers-ə qədər

**Testin çətinlik dərəcəsi:** mürəkkəb

**İstinad:** R.Z.Kazımzadə, C.S.Əsgərov, M.H.Həmidov Dağ-mədən sənayesinin elektrik avadanlığı və elektrik təchizatı. Bakı, 2014

<http://anl.az/el/Kitab/2015/Azf-286771.pdf> 28.07.2018

**200. Kompleks paylayıcı quruluşlar hansı gərginliklərin qəbul olunmasına və paylanmasına xidmət edir?**

- A) 3 kV 3 fazalı dəyişən gərginlik

- B) 12 kV 2 fazalı dəyişən gərginlik
- C) 12 kV 3 fazalı dəyişən gərginlik
- D) 6 kV 2 fazalı dəyişən gərginlik
- E) 6 kV 3 fazalı dəyişən gərginlik

**Testin çətinlik dərəcəsi:** mürəkkəb

**İstinad:** R.Z.Kazımsadə, C.S.Əsgərov, M.H.Həmidov Dağ-mədən sənayesinin elektrik avadanlığı və elektrik təchizatı. Bakı, 2014

<http://anl.az/el/Kitab/2015/Azf-286771.pdf> 28.07.2018

**201. Mədən ərazisində stasionar işıqlandırıcı qurğuları qidalandırmaq üçün tələb olunan gərginlik hansı variantda düzgün verilmişdir?**

- A) 380 V
- B) 220 V
- C) 127 V
- D) 36 V
- E) 24 V

**Testin çətinlik dərəcəsi:** asan

**İstinad:** R.Z.Kazımsadə, C.S.Əsgərov, M.H.Həmidov Dağ-mədən sənayesinin elektrik avadanlığı və elektrik təchizatı. Bakı, 2014

<http://anl.az/el/Kitab/2015/Azf-286771.pdf> 28.07.2018

**202. Mədən ərazisində əl fanarları üçün tələb olunan gərginlik hansı variantda düzgün verilmişdir?**

- A) 380 V-dan az olmamalıdır
- B) 36 V-dan çox olmamalıdır
- C) 127 V-dan çox olmamalıdır
- D) 220 V-dan az olmamalıdır
- E) 24 V-dan çox olmamalıdır

**Testin çətinlik dərəcəsi:** asan

**İstinad:** R.Z.Kazımsadə, C.S.Əsgərov, M.H.Həmidov Dağ-mədən sənayesinin elektrik avadanlığı və elektrik təchizatı. Bakı, 2014

<http://anl.az/el/Kitab/2015/Azf-286771.pdf> 28.07.2018

**203. Mədən ərazisində stasionar işıqlandırma şəbəkələri üçün hansı növ yumuşaq kabellərdən istifadə olunur?**

- A) Rezin politilen üzlüklü
- B) Zirehli dalma kabeli
- C) Zirehli polivinylorid üzlüklü
- D) Üç fazalı məişət kabeli
- E) Zirehli poliamid üzlüklü

**Testin çətinlik dərəcəsi:** orta

**İstinad:** R.Z.Kazımzadə, C.S.Əsgərov, M.H.Həmidov Dağ-mədən sənayesinin elektrik avadanlığı və elektrik təchizatı. Bakı, 2014  
<http://anl.az/el/Kitab/2015/Azf-286771.pdf> 28.07.2018

**204. Mədən ərazisində nasos mühərrikləri hansı gərginliyə qoşulur?**

- A) 380 V, 280 V, 180 V
- B) 380 V, 6 V, 10 V
- C) 380 kV, 6 kV, 10 kV
- D) 380 V, 6 kV, 10 kV
- E) 380 V, 220 V, 180 V

**Testin çətinlik dərəcəsi:** mürəkkəb

**İstinad:** R.Z.Kazımzadə, C.S.Əsgərov, M.H.Həmidov Dağ-mədən sənayesinin elektrik avadanlığı və elektrik təchizatı. Bakı, 2014  
<http://anl.az/el/Kitab/2015/Azf-286771.pdf> 28.07.2018

**205. Elektrik dövrəsinin və yaxud onun ayrı-ayrı mənbə və işlədicilərinin cərəyanı sıfırdırsa bu rejim necə adlanır?**

- A) Stabil işləmə rejimi
- B) Cərəyanla işləmə rejimi
- C) İşlədicilərlə işləmə rejimi
- D) Ayrı-ayrı işləmə rejimi
- E) Yüksüz işləmə rejimi

**Testin çətinlik dərəcəsi:** orta

**İstinad:** R.Z.Kazımzadə, C.S.Əsgərov, M.H.Həmidov Dağ-mədən sənayesinin elektrik avadanlığı və elektrik təchizatı. Bakı, 2014  
<http://anl.az/el/Kitab/2015/Azf-286771.pdf> 28.07.2018

**206. Dövrənin hər hansı hissəsinə qoşulmuş iki nöqtə arasındakı müqavimət normal qiymətdən dəfələrlə kiçikdirsə və praktik olaraq sıfıra yaxınlaşırsa o zaman dövrənin bu hissəsində hansı proses baş verir?**

- A) Qısaqapanma baş verir
- B) Yüksüz işləmə baş verir
- C) Gərginliyin artması baş verir
- D) Müqavimətin azalması baş verir
- E) Gücün sabitləşməsi baş verir

**Testin çətinlik dərəcəsi:** orta

**İstinad:** R.Z.Kazımzadə, C.S.Əsgərov, M.H.Həmidov Dağ-mədən sənayesinin elektrik avadanlığı və elektrik təchizatı. Bakı, 2014  
<http://anl.az/el/Kitab/2015/Azf-286771.pdf> 28.07.2018

**207. Xarici dövrənin müqaviməti mənbənin daxili müqavimətinə bərabər olarsa bu rejim necə adlanır?**

- A) Təcrid olunmuş iş rejimi
- B) Əlaqələndirilmiş iş rejimi
- C) Paralel qoşulmuş iş rejimi
- D) Ardıcıl qoşulmuş iş rejimi
- E) Üç bucaq iş rejimi

**Testin çətinlik dərəcəsi:** mürəkkəb

**İstinad:** R.Z.Kazımzadə, C.S.Əsgərov, M.H.Həmidov Dağ-mədən sənayesinin elektrik avadanlığı və elektrik təchizatı. Bakı, 2014

<http://anl.az/el/Kitab/2015/Azf-286771.pdf> 28.07.2018

**208. Maqnit selinin qapandığı bir neçə ferromaqnit bə qeyri-ferromaqnit hissələrinin vəhdətindən alınan dövrə necə adlanır?**

- A) Qeyri-ferromaqnit və ferromaqnit dövrəsi
- B) Qeyri-ferromaqnit dövrəsi
- C) Maqnit dövrəsi
- D) Ferromaqnit dövrəsi
- E) Maqnit və ferromaqnit dövrəsi

**Testin çətinlik dərəcəsi:** mürəkkəb

**İstinad:** R.Z.Kazımzadə, C.S.Əsgərov, M.H.Həmidov Dağ-mədən sənayesinin elektrik avadanlığı və elektrik təchizatı. Bakı, 2014

<http://anl.az/el/Kitab/2015/Azf-286771.pdf> 28.07.2018

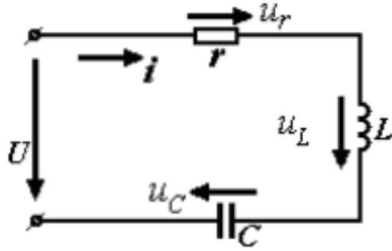
**209. Sənayedə xüsusi məqsədlər üçün hansı tezlikli cərəyanlardan istifadə olunur?**

- A) 600 Hs-dən 600 MHS-ə qədər
- B) 600 Hs-dən 60 MHS-ə qədər
- C) 50 Hs-dən 50 MHS-ə qədər
- D) 500 Hs-dən 50 MHS-ə qədər
- E) 50 Hs-dən 500 MHS-ə qədər

**Testin çətinlik dərəcəsi:** mürəkkəb

**İstinad:** R.Z.Kazımzadə, C.S.Əsgərov, M.H.Həmidov Dağ-mədən sənayesinin elektrik avadanlığı və elektrik təchizatı. Bakı, 2014 <http://anl.az/el/Kitab/2015/Azf-286771.pdf> 28.07.2018

**210. Sxemdə təsvir edilmiş r, L, c-dən ibarət olan dövrə necə adlanır?**

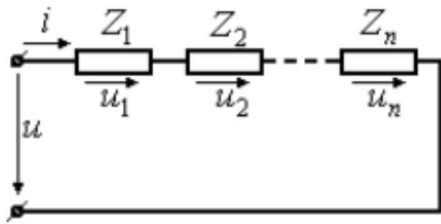


- A) Qarışıq dövrə
- B) Qısaqapanmış dövrə
- C) Paralel dövrə
- D) Sadə dövrə
- E) Ardıcıl dövrə

**Testin çətinlik dərəcəsi:** asan

**İstinad:** R.Z.Kazımzadə, C.S.Əsgərov, M.H.Həmidov Dağ-mədən sənayesinin elektrik avadanlığı və elektrik təchizatı. Bakı, 2014  
<http://anl.az/el/Kitab/2015/Azf-286771.pdf> 28.07.2018

**211. Sıxacları sinusoidal gərginlik mənbəsinə qoşulmuş dövrəli sxemdə təsvir edilmiş  $Z_1, Z_2, \dots, Z_n$  müqavimətlərinin birləşməsi dövrə necə adlanır?**

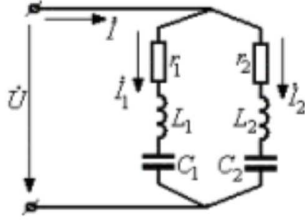


- A) Ardıcıl birləşmə
- B) Qapalı birləşmə
- C) Paralel birləşmə
- D) Mürəkkəb birləşmə
- E) Qarışıq birləşmə

**Testin çətinlik dərəcəsi:** asan

**İstinad:** R.Z.Kazımzadə, C.S.Əsgərov, M.H.Həmidov Dağ-mədən sənayesinin elektrik avadanlığı və elektrik təchizatı. Bakı, 2014  
<http://anl.az/el/Kitab/2015/Azf-286771.pdf> 28.07.2018

**212. Sxemdə təsvir edilmiş kompleks müqavimətlərin paralel birləşməsinin ümumi halı necə adlanır?**



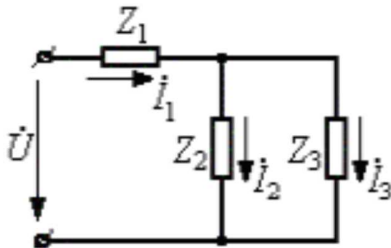
- A) Qapalı dövrə
- B) Budaqlanan dövrə
- C) Paralel dövrə
- D) Sadə dövrə
- E) Ardıcıl dövrə

**Testin çətinlik dərəcəsi:** mürəkkəb

**İstinad:** R.Z.Kazımsadə, C.S.Əsgərov, M.H.Həmidov Dağ-mədən sənayesinin elektrik avadanlığı və elektrik təchizatı. Bakı, 2014

<http://anl.az/el/Kitab/2015/Azf-286771.pdf> 28.07.2018

**213. Sxemdə təsvi edilmiş üç kompleks müqavimətdən ibarət olan dövrə necə adlanır?**



- A) Paralel dövrə
- B) Ardıcıl dövrə
- C) Qarışıq dövrə
- D) Sadə dövrə
- E) Qısaqapanmış dövrə

**Testin çətinlik dərəcəsi:** orta

**İstinad:** R.Z.Kazımsadə, C.S.Əsgərov, M.H.Həmidov Dağ-mədən sənayesinin elektrik avadanlığı və elektrik təchizatı. Bakı, 2014

<http://anl.az/el/Kitab/2015/Azf-286771.pdf> 28.07.2018



**214. Üçfazlı generatorun faz dolaqlarını üç ədəd elektrik enerji qəbuledicisi altı məftillə birləşdirilərsə bu dövrə necə adlanır?**

- A) Üç ədəd müstəqil altıfazlı dövrə
- B) Bir ədəd müstəqil üçfazlı dövrə
- C) Bir ədəd müstəqil birfazlı dövrə
- D) Üç ədəd müstəqil birfazlı dövrə
- E) Üç ədəd müstəqil üçfazlı dövrə

**Testin çətinlik dərəcəsi:** mürəkkəb

**İstinad:** R.Z.Kazımzadə, C.S.Əsgərov, M.H.Həmidov Dağ-mədən sənayesinin elektrik avadanlığı və elektrik təchizatı. Bakı, 2014

<http://anl.az/el/Kitab/2015/Azf-286771.pdf> 28.07.2018

**215. Elektrik intiqalının tələb etdiyi gücü təyin edərkən onun hansı rejimdəki yükü nəzərə alınmalıdır?**

- A) Ulduz və üç bucaq rejimi
- B) Qarışıq və sadə rejimi
- C) Qapalı və açıq rejimi
- D) Ardıcıl və paralel rejimi
- E) Qərarlaşmış və keçid rejimi

**Testin çətinlik dərəcəsi:** orta

**İstinad:** R.Z.Kazımzadə, C.S.Əsgərov, M.H.Həmidov Dağ-mədən sənayesinin elektrik avadanlığı və elektrik təchizatı. Bakı, 2014

<http://anl.az/el/Kitab/2015/Azf-286771.pdf> 28.07.2018

**216. Generator ulduz sxemi üzrə birləşdirilən zaman faz dolaqlarının X, Y, Z son ucluqları birləşən ümumi düyün necə adlanır?**

- A) Generatorun neytral və ya sıfır nöqtəsi
- B) Generatorun gərginlik nöqtəsi
- C) Generatorun neytral və ya qapanma nöqtəsi
- D) Generatorun xüsusi və ya sıfır nöqtəsi
- E) Generatorun müqavimət nöqtəsi

**Testin çətinlik dərəcəsi:** asan

**İstinad:** R.Z.Kazımzadə, C.S.Əsgərov, M.H.Həmidov Dağ-mədən sənayesinin elektrik avadanlığı və elektrik təchizatı. Bakı, 2014

<http://anl.az/el/Kitab/2015/Azf-286771.pdf> 28.07.2018

**217. Elektrik təsərrüfatında kabellərin təmiri və uzadılması zamanı naqillərin ucları qaydalara görə necə kəsilir?**

- A) Paralel
- B) Çəpəki
- C) Konusvari

D) Düz

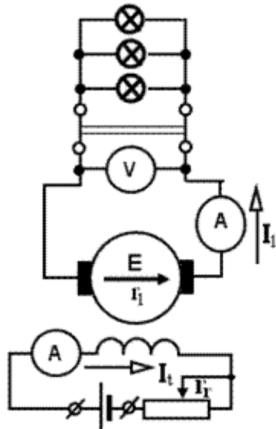
E) Sivri

**Testin çətinlik dərəcəsi:** asan

**İstinad:** R.Z.Kazımsadə, C.S.Əsgərov, M.H.Həmidov Dağ-mədən sənayesinin elektrik avadanlığı və elektrik təchizatı. Bakı, 2014

<http://anl.az/el/Kitab/2015/Azf-286771.pdf> 28.07.2018

**218. Təsvirdəki sxem hansı növ generatora aiddir?**



A) Sərbəst təsirlənən generator

B) Paralel təsirlənən generator

C) Müstəqil təsirlənən generator

D) Ardıcıl təsirlənən generator

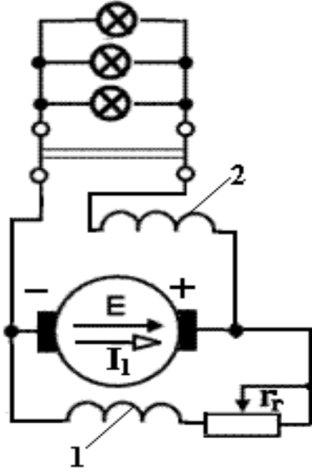
E) Qarışıq təsirlənən generator

**Testin çətinlik dərəcəsi:** orta

**İstinad:** R.Z.Kazımsadə, C.S.Əsgərov, M.H.Həmidov Dağ-mədən sənayesinin elektrik avadanlığı və elektrik təchizatı. Bakı, 2014

<http://anl.az/el/Kitab/2015/Azf-286771.pdf> 28.07.2018

**219. Təsvirdəki sxem hansı növ generatora aiddir?**



- A) Ardıcıl təsirlənən generator
- B) Müstəqil təsirlənən generator
- C) Sərbəst təsirlənən generator
- D) Qarışıq təsirlənən generator
- E) Paralel təsirlənən generator

**Testin çətinlik dərəcəsi:** orta

**İstinad:** R.Z.Kazımzadə, C.S.Əsgərov, M.H.Həmidov Dağ-mədən sənayesinin elektrik avadanlığı və elektrik təchizatı. Bakı, 2014

<http://anl.az/el/Kitab/2015/Azf-286771.pdf> 28.07.2018

**220. Təsvirdəki elektrik sxemlərində istifadə olunan hansı elementin şərti işarəsidir?**



- A) Əriyən qoruyucunun
- B) Nüvəli transformatorun
- C) Deşilən qoruyucunun
- D) Gərginlik dolağının
- E) Cərəyan dolağının

**Testin çətinlik dərəcəsi:** asan

**İstinad:** R.Z.Kazımzadə, C.S.Əsgərov, M.H.Həmidov Dağ-mədən sənayesinin elektrik avadanlığı və elektrik təchizatı. Bakı, 2014

<http://anl.az/el/Kitab/2015/Azf-286771.pdf> 28.07.2018

**221. Təsvirdəki elektrik sxemlərində istifadə olunan hansı elementin şərti işarəsidir?**



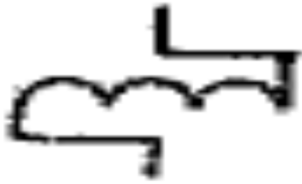
- A) Gərginlik dolağının
- B) Deşilən qoruyucunun
- C) Kontaktor dolağının
- D) Əriyən qoruyucunun
- E) Cərəyan dolağının

**Testin çətinlik dərəcəsi:** asan

**İstinad:** R.Z.Kazımzadə, C.S.Əsgərov, M.H.Həmidov Dağ-mədən sənayesinin elektrik avadanlığı və elektrik təchizatı. Bakı, 2014

<http://anl.az/el/Kitab/2015/Azf-286771.pdf> 28.07.2018

**222. Təsvirdəki elektrik sxemlərində istifadə olunan hansı elementin şərti işarəsidir?**



- A) Qapayıcı kontakt
- B) Kontaktor dolağının
- C) Deşilən qoruyucunun
- D) Qövüssöndürücü qapayıcı
- E) Sabit tutumlu kondesator

**Testin çətinlik dərəcəsi:** asan

**İstinad:** R.Z.Kazımzadə, C.S.Əsgərov, M.H.Həmidov Dağ-mədən sənayesinin elektrik avadanlığı və elektrik təchizatı. Bakı, 2014

<http://anl.az/el/Kitab/2015/Azf-286771.pdf> 28.07.2018

**223. Təsvirdəki elektrik sxemlərində istifadə olunan hansı elementin şərti işarəsidir?**



- A) Qapayıcı kontakt
- B) Ayrıcının kontakt birləşməsi
- C) Deşilən qoruyucunun
- D) Qövüssöndürücü qapayıcı
- E) Termokantakt qapayıcı

**Testin çətinlik dərəcəsi:** asan

**İstinad:** R.Z.Kazımzadə, C.S.Əsgərov, M.H.Həmidov Dağ-mədən sənayesinin elektrik avadanlığı və elektrik təchizatı. Bakı, 2014

<http://anl.az/el/Kitab/2015/Azf-286771.pdf> 28.07.2018

**224. Təsvirdəki elektrik sxemlərində istifadə olunan hansı elementin şərti işarəsidir?**



- A) Bağlayıcı
- B) Siqnal lampası
- C) Kiloometr
- D) Tranzistor
- E) Kondesator

**Testin çətinlik dərəcəsi:** asan

**İstinad:** R.Z.Kazımzadə, C.S.Əsgərov, M.H.Həmidov Dağ-mədən sənayesinin elektrik avadanlığı və elektrik təchizatı. Bakı, 2014

<http://anl.az/el/Kitab/2015/Azf-286771.pdf> 28.07.2018

**225. Təsvirdəki elektrik sxemlərində istifadə olunan hansı elementin şərti işarəsidir?**



- A) Bağlayıcı
- B) Kiloometr

- C) Nəzarət lampası
- D) Signal lampası
- E) Közərmə lampası

**Testin çətinlik dərəcəsi:** asan

**İstinad:** R.Z.Kazımzadə, C.S.Əsgərov, M.H.Həmidov Dağ-mədən sənayesinin elektrik avadanlığı və elektrik təchizatı. Bakı, 2014

<http://anl.az/el/Kitab/2015/Azf-286771.pdf> 28.07.2018

**226. Təsvirdəki elektrik sxemlərində istifadə olunan hansı elementin şərti işarəsidir?**



- A) Signal lampası
- B) Kiloometr
- C) Nəzarət lampası
- D) Dolağ birləşməsi
- E) Közərmə lampası

**Testin çətinlik dərəcəsi:** asan

**İstinad:** R.Z.Kazımzadə, C.S.Əsgərov, M.H.Həmidov Dağ-mədən sənayesinin elektrik avadanlığı və elektrik təchizatı. Bakı, 2014

<http://anl.az/el/Kitab/2015/Azf-286771.pdf> 28.07.2018

**227. Təsvirdəki elektrik sxemlərində istifadə olunan hansı elementin şərti işarəsidir?**



- A) Termokontakt qapayıcı
- B) Düzləndirici diod
- C) Deşilən qoruyucu
- D) Dolaq birləşməsi
- E) Ayırıcının kontakt birləşməsi

**Testin çətinlik dərəcəsi:** asan

**İstinad:** R.Z.Kazımzadə, C.S.Əsgərov, M.H.Həmidov Dağ-mədən sənayesinin

elektrik avadanlığı və elektrik təchizatı. Bakı, 2014  
<http://anl.az/el/Kitab/2015/Azf-286771.pdf> 28.07.2018

**228. Təsvirdəki elektrik sxemlərində istifadə olunan hansı elementin şərti işarəsidir?**

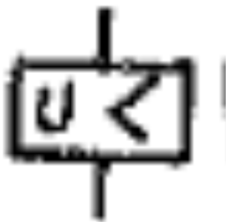


- A) Maksimal cərəyan relesinin dolağı
- B) Minimal gərginliyin relesinin dolağı
- C) Maqnit işəsalıcısının kontaktorlarının relesinin dolağı
- D) Tənzimlənən qeyri-xətti rezistor
- E) Vaxtsaxlama ilə buraxma relesinin dolağı

**Testin çətinlik dərəcəsi:** asan

**İstinad:** R.Z.Kazımzadə, C.S.Əsgərov, M.H.Həmidov Dağ-mədən sənayesinin elektrik avadanlığı və elektrik təchizatı. Bakı, 2014  
<http://anl.az/el/Kitab/2015/Azf-286771.pdf> 28.07.2018

**229. Təsvirdəki elektrik sxemlərində istifadə olunan hansı elementin şərti işarəsidir?**



- A) Maksimal cərəyan relesinin dolağı
- B) Tənzimlənən qeyri-xətti rezistor
- C) Maqnit işəsalıcısının kontaktorlarının relesinin dolağı
- D) Minimal gərginliyin relesinin dolağı
- E) Vaxtsaxlama ilə buraxma relesinin dolağı

**Testin çətinlik dərəcəsi:** asan

**İstinad:** R.Z.Kazımzadə, C.S.Əsgərov, M.H.Həmidov Dağ-mədən sənayesinin elektrik avadanlığı və elektrik təchizatı. Bakı, 2014  
<http://anl.az/el/Kitab/2015/Azf-286771.pdf> 28.07.2018

**230. Təsvirdəki elektrik sxemlərində istifadə olunan hansı elementin şərti işarəsidir?**



- A) Vaxtsaxlama ilə buraxma relesinin dolağı
- B) Tənzimlənən qeyri-xətti rezistor
- C) Maqnit işəsalıcısının kontaktorlarının relesinin dolağı
- D) Minimal gərginliyin relesinin dolağı
- E) Maksimal cərəyan relesinin dolağı

**Testin çətinlik dərəcəsi:** asan

**İstinad:** R.Z.Kazımsadə, C.S.Əsgərov, M.H.Həmidov Dağ-mədən sənayesinin elektrik avadanlığı və elektrik təchizatı. Bakı, 2014

<http://anl.az/el/Kitab/2015/Azf-286771.pdf> 28.07.2018

**231. Təsvirdəki elektrik sxemlərində istifadə olunan hansı elementin şərti işarəsidir?**



- A) Sabit tutumlu kondensatoru
- B) Elektrolit qütblü kondensator
- C) Dəyişən tutum kondensatoru
- D) Tənzimlənən qeyri-xətti rezistor
- E) Vaxtsaxlama ilə buraxma relesinin dolağı

**Testin çətinlik dərəcəsi:** asan

**İstinad:** R.Z.Kazımsadə, C.S.Əsgərov, M.H.Həmidov Dağ-mədən sənayesinin elektrik avadanlığı və elektrik təchizatı. Bakı, 2014

<http://anl.az/el/Kitab/2015/Azf-286771.pdf> 28.07.2018

**232. Təsvirdəki elektrik sxemlərində istifadə olunan hansı elementin şərti işarəsidir?**





- A) Tənzimlənən qeyri-xətti rezistor
- B) Elektrolit qütblü kondensator
- C) Dəyişən tutum kondensatoru
- D) Sabit tutumlu kondensatoru
- E) Dəyişən rezistor

**Testin çətinlik dərəcəsi:** asan

**İstinad:** R.Z.Kazımzadə, C.S.Əsgərov, M.H.Həmidov Dağ-mədən sənayesinin elektrik avadanlığı və elektrik təchizatı. Bakı, 2014

<http://anl.az/el/Kitab/2015/Azf-286771.pdf> 28.07.2018

**233. Təsvirdəki elektrik sxemlərində istifadə olunan hansı elementin şərti işarəsidir?**



- A) Qapayıcı kontakt
- B) Açıq kontakt
- C) Kontakt birləşmə
- D) Sabit rezistor
- E) Dəyişən rezistor

**Testin çətinlik dərəcəsi:** asan

**İstinad:** R.Z.Kazımzadə, C.S.Əsgərov, M.H.Həmidov Dağ-mədən sənayesinin elektrik avadanlığı və elektrik təchizatı. Bakı, 2014

<http://anl.az/el/Kitab/2015/Azf-286771.pdf> 28.07.2018

**234. Təsvirdəki elektrik sxemlərində istifadə olunan hansı elementin şərti işarəsidir?**



- A) Qapayıcı kontakt
- B) Sabit rezistor
- C) Kontakt birləşmə
- D) Dəyişən rezistor

E) Açııcı kontakt

**Testin çətinlik dərəcəsi:** asan

**İstinad:** R.Z.Kazımsadə, C.S.Əsgərov, M.H.Həmidov Dağ-mədən sənayesinin elektrik avadanlığı və elektrik təchizatı. Bakı, 2014

<http://anl.az/el/Kitab/2015/Azf-286771.pdf> 28.07.2018

**235. Təsvirdəki elektrik sxemlərində istifadə olunan hansı elementin şərti işarəsidir?**



A) Maqnit işəsalıcısının kontaktorlarının relesinin dolağı

B) Vaxtsaxlama ilə açılan kontakt

C) Artıq yükləmədə açan avtomat

D) Cərəyanın saxlama müddətindən asılı olan mühafizə relesi

E) Qapayıcı kontaktlı mühərrik relesi

**Testin çətinlik dərəcəsi:** asan

**İstinad:** R.Z.Kazımsadə, C.S.Əsgərov, M.H.Həmidov Dağ-mədən sənayesinin elektrik avadanlığı və elektrik təchizatı. Bakı, 2014

<http://anl.az/el/Kitab/2015/Azf-286771.pdf> 28.07.2018

**236. Elektrik mühərriklərinin təmirində yastığı presləyən zaman xüsusi fikir tələb edən məqam hansı variantda göstərilmişdir?**

A) Çəpliklərin yol verilməzliyinə

B) Yastığın mailli keçməsinə

C) Lehimlərin düzgün aparılmasına

D) Sarğının dəqiq olunmasına

E) Lakın keyfiyyətinə

**Testin çətinlik dərəcəsi:** orta

**İstinad:** Elektrik maşınlarının təmiri <https://vdocuments.site/moevzu-9-elektrik-masinlarinin-tmiri.html> 28.07.2018

**237. Rotorun yığılması prosesində valın üzərinə kontak halqaları oturdub bərkitdikdən sonra hansı hissə bağlanır?**

A) Fazaları birləşdirirlər

B) Ventilyatoru bağlayırlar

C) Gövdəni xaricdən rəngləyirlər

D) Gərginlik verib sınaq edirlər

E) İzolyasiyanı ölçürlər

**Testin çətinlik dərəcəsi:** orta

**İstinad:** Elektrik maşınlarının təmiri <https://vdocuments.site/moevzu-9-elektrik-masinlarinin-tmiri.html> 28.07.2018

**238. Kabellərdə aparılan təmir işləri zamanı izolyasiya əməliyyatından öncə damarlardakı nəmliyi götürmək üçün hansı məhlul vasitəsi ilə silinir?**

- A) Kerosin
- B) Aviasya benzini
- C) Aseton və ya uyğun həlledici
- D) Dizel və benzin
- E) Benzin

**Testin çətinlik dərəcəsi:** orta

**İstinad:** Elektrik maşınlarının təmiri <https://vdocuments.site/moevzu-9-elektrik-masinlarinin-tmiri.html> 28.07.2018

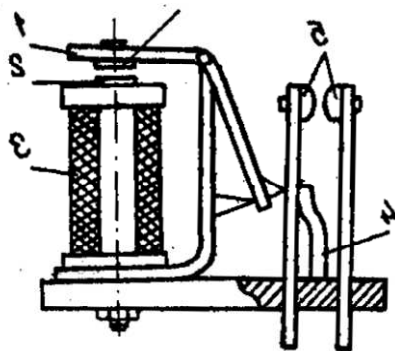
**239. Yastıqların etibarlı işləməsi üçün onların vala oturdulması hansı üsulla ilə təmin olunur?**

- A) Daxili diametri böyütməklə
- B) Sürtkü yağı ilə yağlamaqla
- C) Daxili diametri kiçiltməklə
- D) Gərginlik altında
- E) Diyircəklə

**Testin çətinlik dərəcəsi:** mürəkkəb

**İstinad:** Elektrik maşınlarının təmiri <https://vdocuments.site/moevzu-9-elektrik-masinlarinin-tmiri.html> 28.07.2018

**240. Təsvirdəki sxem haqqında düzgün fikir hansı variantda qeyd olunmuşdur?**



- A) Ardıcıl elektromaqnit relesi
- B) Qapalı elektromaqnit relesi
- C) Paralel elektromaqnit relesi

D) Mürəkkəb elektromaqnit relesi

E) Sadə elektromaqnit relesi

**Testin çətinlik dərəcəsi:** mürəkkəb

**İstinad:** İ.M.Əliyev, Q.İ.Abbasov. Avtomatikanın əsasları. Gəncə, 2008

**241. Elektromaqnit relesinin əsas xüsusiyyəti hansı variantda qeyd olunmuşdur?**

A) Dolaqdan keçən cərəyanı hiss edir

B) Qısaqapanma zamanı cərəyanı hiss edir

C) Xəttəki gərginliyi hiss edir

D) İşlədicilərin yükünü hiss edir

E) Generatorun iş prinsipini hiss edir

**Testin çətinlik dərəcəsi:** mürəkkəb

**İstinad:** İ.M.Əliyev, Q.İ.Abbasov. Avtomatikanın əsasları. Gəncə, 2008

**242. Dolaqdan axan cərəyanın növünə görə elektromaqnit relələr sabit neçə qrupa bölünür və hansılardır?**

A) 3 qrupa. Təsirlənən, neytral, maqnit

B) 2 qrupa. Sabit və dəyişən

C) 2 qrupa. Təsirlənən və təsirlənməyən

D) 3 qrupa. Təsirlənən, təsirlənməyən, neytral

E) 2 qrupa. Sabit, dəyişən, təsirlənən

**Testin çətinlik dərəcəsi:** orta

**İstinad:** İ.M.Əliyev, Q.İ.Abbasov. Avtomatikanın əsasları. Gəncə, 2008

**243. Sabit cərəyan relələri neçə qrupa bölünür və hansılardır?**

A) 2 qrupa. Təsirlənən və neytral

B) 2 qrupa. Sabit və dəyişən

C) 2 qrupa. Neytral və qütbləşmiş

D) 3 qrupa. Təsirlənən, təsirlənməyən, neytral

E) 3 qrupa. Sabit, dəyişən, qütbləşən

**Testin çətinlik dərəcəsi:** orta

**İstinad:** İ.M.Əliyev, Q.İ.Abbasov. Avtomatikanın əsasları. Gəncə, 2008

**244. Avtomatikanın bir elementindən digərinə signal verildikdə müəyyən vaxt ləngiməsi yaratmaq üçün istifadə edilən rele necə adlanır?**

A) Neytral dözümlü rele

B) Dəyişən cərəyan relesi

C) Sabit cərəyan relesi

D) Zaman dözümlü relesi

E) Qütbləşən dözümlü rele

**Testin çətinlik dərəcəsi:** mürəkkəb

**İstinad:** İ.M.Əliyev, Q.İ.Abbasov. Avtomatikanın əsasları. Gəncə, 2008

**245. Zaman dözümlü relenin müxtəlif növü sayılan və adətən bir neçə müstəqil, nisbətən böyük zaman ləngiməsi almağa imkan verən rele necə adlanır?**

- A) Netrallaşdırma relesi
- B) Dəyişmə relesi
- C) Cərəyan relesi
- D) Zaman dözümlü relesi
- E) Proqram relesi

**Testin çətinlik dərəcəsi:** mürəkkəb

**İstinad:** İ.M.Əliyev, Q.İ.Abbasov. Avtomatikanın əsasları. Gəncə, 2008

**246. Mədən ərazisində stasionar işlər zamanı hansı növ zirehli kabellər tətbiq olunur?**

- A) Alüminium damarlı
- B) Tunc damarlı
- C) Latun damarlı
- D) Mis damarlı
- E) Düralüminium damarlı

**Testin çətinlik dərəcəsi:** orta

**İstinad:** R.Z.Kazımzadə, C.S.Əsgərov, M.H.Həmidov Dağ-mədən sənayesinin elektrik avadanlığı və elektrik təchizatı. Bakı, 2014

<http://anl.az/el/Kitab/2015/Azf-286771.pdf> 28.07.2018

**247. Mədən ərazisində qeyri-stasionar işlər zamanı hansı növ mis damarlı kabellər tətbiq olunur?**

- A) Politilen şlaqlı sərt kabellər
- B) Rezin şlaqlı yumuşaq kabellər
- C) Rezin şlaqlı zirehli kabellər
- D) Politilen şlaqlı yumuşaq kabellər
- E) Qurğuşun şlaqlı yumuşaq kabellər

**Testin çətinlik dərəcəsi:** orta

**İstinad:** R.Z.Kazımzadə, C.S.Əsgərov, M.H.Həmidov Dağ-mədən sənayesinin elektrik avadanlığı və elektrik təchizatı. Bakı, 2014

<http://anl.az/el/Kitab/2015/Azf-286771.pdf> 28.07.2018

**248. Mədən ərazisində stasionar və qeyri-stasionar işlərdə tətbiq olunan dörd damarlı kabellərin maksimal en kəsiyi hansı variantda düzgün verilmişdir?**

- A) 115 mm<sup>2</sup>

B) 485 mm<sup>2</sup>

C) 185 mm<sup>2</sup>

D) 285 mm<sup>2</sup>

E) 325 mm<sup>2</sup>

**Testin çətinlik dərəcəsi:** orta

**İstinad:** R.Z.Kazımsadə, C.S.Əsgərov, M.H.Həmidov Dağ-mədən sənayesinin elektrik avadanlığı və elektrik təchizatı. Bakı, 2014

<http://anl.az/el/Kitab/2015/Azf-286771.pdf> 28.07.2018

**249. Mədən ərazisində stasionar və qeyri-stasionar işlərdə tətbiq olunan üç damarlı kabellərin maksimal en kəsiyi hansı variantda düzgün verilmişdir?**

A) 540 mm<sup>2</sup>

B) 440 mm<sup>2</sup>

C) 240 mm<sup>2</sup>

D) 340 mm<sup>2</sup>

E) 140 mm<sup>2</sup>

**Testin çətinlik dərəcəsi:** orta

**İstinad:** R.Z.Kazımsadə, C.S.Əsgərov, M.H.Həmidov Dağ-mədən sənayesinin elektrik avadanlığı və elektrik təchizatı. Bakı, 2014

<http://anl.az/el/Kitab/2015/Azf-286771.pdf> 28.07.2018

**250. Mədən ərazisində stasionar və qeyri-stasionar işlərdə tətbiq olunan iki damarlı kabellərin maksimal en kəsiyi hansı variantda düzgün verilmişdir?**

A) 260 mm<sup>2</sup>

B) 410 mm<sup>2</sup>

C) 120 mm<sup>2</sup>

D) 320 mm<sup>2</sup>

E) 150 mm<sup>2</sup>

**Testin çətinlik dərəcəsi:** orta

**İstinad:** R.Z.Kazımsadə, C.S.Əsgərov, M.H.Həmidov Dağ-mədən sənayesinin elektrik avadanlığı və elektrik təchizatı. Bakı, 2014

<http://anl.az/el/Kitab/2015/Azf-286771.pdf> 28.07.2018

**251. Beynəlxalq sistemdə gücün vahidi hansı variantda düzgün verilmişdir?**

A) Mom

B) Amper

C) Vatt

D) Om

E) Hers

**Testin çətinlik dərəcəsi:** orta

**İstinad:** E.H.Rəhimova. Elektrotexnikanın əsasları. Dərs vəsaiti. Bakı, 2013  
H.S.Əliyev. Elektrotexniki materiallar.

252. İşçilərə ilkin təlimatı kim keçir?

- A) Əməyin mühafizə şöbəsinin mühəndisi
- B) Əməyin mühafizəsi şöbəsinin rəisi
- C) Sahə və ya işin rəhbəri
- D) Həmkarlar ittifaqı komitəsinin sədri
- E) Müəssisənin direktoru

Testin çətinlik dərəcəsi: asan

İstinad: Y.H.Bünyətov. Əməyin mühafizəsi (məlumat kitabı). Bakı, 2003. Səh. 127

253. İşçilərə ilkin təlimat harda keçirilir?

- A) Baş mühəndisin yanında
- B) İşçinin göndərildiyi sahədə
- C) Həmkarlar ittifaqı komitəsində
- D) Əməyin mühafizəsi otağında
- E) Əməyin mühafizəsi şöbəsinin rəisinin yanında

Testin çətinlik dərəcəsi: asan

İstinad: Y.H.Bünyətov. Əməyin mühafizəsi (məlumat kitabı). Bakı, 2003. Səh. 127

254. Fəhlələri sərbəst işə buraxmazdan əvvəl onlara təlimatın hansı növü keçirilməlidir?

- A) Giriş
- B) Birdəfəlik

- C) Dövri
- D) Vaxtaşırı
- E) İlkin

Testin çətinlik dərəcəsi: asan

İstinad: Y.Əhmədov, T.Rəhimov.İşçilərin sağlamlığı və əməyin təhlükəsizliyi. I cild. Bakı, 2010. Səh. 456

255. Fəhlələrlə iş yerində ilkin təlimat hansı hallarda aparılır?

- A) İşçinin gördüyü işə aid olmayan bir işi yerinə yetirməzdən əvvəl və istehsalat şəraiti dəyişəndə
- B) Sərbəst işə buraxılmazdan əvvəl və ilkin işə qəbul olunanda
- C) Sərbəst işə buraxılmazdan əvvəl və istehsalat şəraiti dəyişəndə
- D) Sərbəst işə buraxılmazdan əvvəl və texnologiyada dəyişiklik olunduqda
- E) İşçinin gördüyü işə aid olmayan bir işi yerinə yetirməzdən əvvəl və texnologiyada dəyişiklik olunduqda

Testin çətinlik dərəcəsi: asan

İstinad: Y.Əhmədov, T.Rəhimov.İşçilərin sağlamlığı və əməyin təhlükəsizliyi. I- cild. Bakı, 2010. Səh. 456

256. Əl ilə yüklərin daşınması məsafəsi neçə metrədən artıq olduqda yüklərin daşınmasına icazə verilmir?

- A) 80 metrədən artıq olduqda
- B) 40 metrədən artıq olduqda
- C) 60 metrədən artıq olduqda
- D) 100 metrədən artıq olduqda
- E) 120 metrədən artıq olduqda

Testin çətinlik dərəcəsi: çətin



İstinad: Neftqazçıxartma sənayesində təhlükəsizlik qaydaları. Bakı, 2005. Səh. 526

257. Nə zaman yüklərin yüksəkliyə qaldırılmasına icazə verilir?

- A) Yüklərin qaldırıldığı meydança pilləkanla təchiz olunduqda və meydançanın hündürlüyü 3 m-dən çox olmadıqda
- B) Yüklərin qaldırıldığı meydança pilləkanla təchiz olunmadıqda və meydançanın hündürlüyü 3 m-dən çox olmadıqda
- C) Yüklərin qaldırıldığı meydança pilləkanla təchiz olunduqda və meydançanın hündürlüyü 4 m-dən çox olmadıqda
- D) Yüklərin qaldırıldığı meydança pilləkanla təchiz olunmadıqda və meydançanın hündürlüyü 4 m-dən çox olmadıqda
- E) Yüklərin qaldırıldığı meydança pilləkanla təchiz olunduqda və meydançanın hündürlüyü 5 m-dən çox olmadıqda

Testin çətinlik dərəcəsi: çətin

İstinad: Neftqazçıxartma sənayesində təhlükəsizlik qaydaları. Bakı, 2005. Səh. 526

258. İstehsalat binalarında otaqların tavanı döşəmədən minimum nə qədər məsafədə olmalıdır?

- A) 2 metrdən az olmamalıdır
- B) 3 metrdən az olmamalıdır
- C) 4 metrdən az olmamalıdır
- D) 1 metrdən az olmamalıdır
- E) 2,5 metrdən az olmamalıdır

Testin çətinlik dərəcəsi: orta

İstinad: Y.H.Bünyətov. Əməyin mühafizəsi. Məlumat kitabı. Bakı, 2003. Səh. 127

259. Tozlu işləri yerinə yetirən fəhlə hansı fərdi mühafizə vasitəsindən istifadə etməlidir?

- A) Çəkmədən
- B) Qulaqcıqdan
- C) Resperatordan
- D) Filtrlı əleyhqazdan
- E) Şlanqlı əleyhqazdan

Testin çətinlik dərəcəsi: asan

İstinad: Neft emalı və neft-kimya sənayesində təhlükəsizlik qaydaları. Bakı, 2012. Səh. 151

260. Elektrik cərəyanının təsirindən qoruyan mühafizə vasitəsini göstərin?

- A) Dezaktivasiya vasitələri
- B) Səsboğan
- C) İzoləedici örtüklər və qurğular
- D) Hermetikləşdirici qurğu
- E) İşıq filtrləri

Testin çətinlik dərəcəsi: asan

İstinad: Y.Əhmədov, T.Rəhimov. İşçilərin sağlamlığı və əməyin təhlükəsizliyi. II cild. Bakı, 2011. Səh. 500

261. Yer səthindən 2 metrədən yüksəklikdə iş aparılan zaman əsasən nədən istifadə olunmalıdır?

- A) Rezin əlcəkdən
- B) Xüsusi çəkmələrdən
- C) Qulaqcıqdan
- D) Eynəkdən
- E) Qoruyucu kəmərdən

Testin çətinlik dərəcəsi: asan

İstinad: Y.Əhmədov, T.Rəhimov. İşçilərin sağlamlığı və əməyin təhlükəsizliyi. II cild. Bakı, 2011. Səh. 500

262. Nəfəs yollarının mühafizəsi üçün hansı mühafizə vasitələrindən istifadə olunur?

- A) Şlanqlı əleyhqazlardan
- B) Süzgəcli əleyhqazlar və qulaqcıqlardan
- C) Süzgəcli, oksigenli əleyhqazlar və dəbilqədən
- D) Resperatorlar, əleyhqazlar və eynəkdən
- E) Resperator və əleyhqazlardan

Testin çətinlik dərəcəsi: orta

İstinad: Müəssisələrdə texniki təhlükəsizlik və əməyin mühafizəsinin təşkilinə dair mühüm aspektlər. Bakı, 2008

263. Günvurma nə vaxt baş verir?

- A) Günəşli havada gün şüalarının altında olduqda
- B) Yayda kölgəlikdə çox durduqda
- C) İsti otaqda çox qaldıqda
- D) İsti yay fəslində günəşli havada gün şüalarının təsiri altında çox durduqda
- E) Qışda günəşli havada gün şüalarının təsiri altında çox durduqda

Testin çətinlik dərəcəsi: asan

İstinad: Azərbaycan Respublikasının Ətraf mühitin mühafizəsi haqqında qanunu Bakı 1999

264. Qapalı sınıqlar zamanı ilk tibbi yardım kimi nə etmək lazımdır?

- A) Sadəcə həkimi gözləmək

- B) Ağrıkəsici dərman vermək və tibb müəssisəsinə çatdırmaq
- C) Şina qoyub tərپənməz vəziyyətdə saxlamaq, tibb müəssisəsinə çatdırmaq
- D) Təmiz havaya çıxarmaqbintlə sarımaq
- E) Deformasiya uğramış nahiyəni düzləndirib bintlə sarımaq

Testin çətinlik dərəcəsi: çətin

İstinad: Tibb bacısının məlumat kitabı Bakı 2008

265. Yanan metalları nə ilə söndürmək olar?

- A) Xüsusi təyinatlı tozlarla
- B) Ümumi təyinatlı tozlarla
- C) Köpüklə
- D) Su ilə
- E) Buxarla

Testin çətinlik dərəcəsi: çətin

İstinad: Yanğın təhlükəsizliyi haqqında Azərbaycan Respublikası Qanunu Bakı-1997 Azərbaycan Respublikasında yanğın təhlükəsizliyi qaydaları

266. Gərginlik altında olan avadanlıqlarda baş vermiş yanğın söndürərkən ilk növbədə nə etmək lazımdır?

- A) Bölməni hermetikləşdirmək
- B) Qəza bölməsini və avadanlıqları cərəyandan ayırmaq
- C) Bölməni su ilə doldurmaq
- D) Koşma ilə üstünü bağlamaq
- E) Bölməni köpüklə doldurmaq

Testin çətinlik dərəcəsi: çətin

İstinad: Yanğın təhlükəsizliyi haqqında Azərbaycan Respublikası Qanunu Bakı-1997 Azərbaycan Respublikasında yanğın təhlükəsizliyi qaydaları

267. Yanğın həyəcan signalı verilərkən hansı fəaliyyətləri yerinə yetirmək lazımdır?

- A) İşı dayandırmaq, toplantı məntəqəsinə getmək və növbəti komandanı gözləmək
- B) İşı davam etmək və heyətdən yanğının söndürülməsinə nümayəndə ayırmaq
- C) İşı dayandırmaq, əşyaları götürmək, otaqları bağlayıb ərazini tərk etmək
- D) Bölməni hermetikləşdirmək və sahil yanğınsöndürmə dəstələrini gözləmək
- E) Yanğın yerini axtarmaq və onu söndürməyə başlamaq

Testin çətinlik dərəcəsi: çətin

İstinad: Yanğın təhlükəsizliyi haqqında Azərbaycan Respublikası Qanunu (Bakı-10.06.1997) Respublikasında yanğın təhlükəsizliyi qaydaları

268. Süni tənəffüs hansı yollar ilə verilir?

- A) Yalnız ağızdan-ağıza
- B) Yalnız ağızdan-buruna
- C) Ağızdan-ağıza, ağızdan-buruna
- D) Bədəni masaj etməklə
- E) Əl və ayağı hərəkət etdirməklə

Testin çətinlik dərəcəsi: çətin

İstinad: Müəssisələrdə texniki təhlükəsizlik və əməyin mühafizəsinin təşkilinə dair mühüm aspektlər. Bakı, 2008

269. Peşə xəstəliyi nədir ?

- A) Əmək qabiliyyətini qismən itirməklə nəticələnən xəstəlik
- B) Əmək qabiliyyətini müvəqqəti itirməklə nəticələnən xəstəlik

- C) Vəzifəsini yerinə yetirərkən aldığı zərərli amillərin təsirindən yaranmış xəstəlik
- D) Əmək qabiliyyətini tam itirməklə nəticələnən xəstəlik
- E) Əmək qabiliyyətini 3 gündən az olmayaraq itirməklə nəticələnən xəstəlik

Testin çətinlik dərəcəsi: orta

İstinad: Müəssisələrdə texniki təhlükəsizlik və əməyin mühafizəsinin təşkilinə dair mühüm aspektlər. Bakı, 2008

270. Bədbəxt hadisə baş verən zamanı ilk növbədə iş rəhbərinin vəzifəsi:

- A) Zərərçəkənə heç bir kömək etməməli və rəhbərliyə xəbər verməli
- B) Həmkarlar ittifaqı təşkilatına xəbər verməli və tibb məntəqəsinə çatdırılmalı
- C) Sanitariya-epidemioloji xidmətinə xəbər verməli və tibb məntəqəsinə çatdırılmalı
- D) Zərərçəkənə ilk tibbi yardım göstərilməli və tibb məntəqəsinə çatdırılmasını təşkil etməli və rəhbərliyə xəbər verməli
- E) Müəssisənin rəhbərliyinə və zərər çəkənin evinə məlumat verməli

Testin çətinlik dərəcəsi: orta

İstinad: Azərbaycan Neft Sənayesində Əməyin Mühafizəsinin Vahid İdarəetmə Sistemi. Bakı, 2004

271. Zərərli istehsalat amillərinin təsiri nəticəsində yaranan xəstəliyi:

- A) Peşə xəstəliyi
- B) Sarılıq xəstəliyi
- C) Sətəlcəm xəstəliyi
- D) Şəkər xəstəliyi
- E) Qızılça xəstəliyi

Testin çətinlik dərəcəsi: asan

İstinad: Azərbaycan Neft Sənayesində Əməyin Mühafizəsinin Vahid İdarəetmə Sistemi. Bakı, 2004

272. Hansı hündürlükdən başlayaraq “Yüksəklikdə görülən işlər” anlayışı qüvvəyə minir?

A) 3.0 m

B) 2.5 m

C) 5.0 m

D) 1.8m

E) 2.10 m

Testin çətinlik dərəcəsi: asan

İstinad: Azərbaycan Respublikası Fövqəladə Hallar Nazirliyinin qərarı ilə 2016-cı ildə təsdiq edilib. Hündürlükdə iş zamanı texniki təhlükəsizlik Qaydaları. Bakı, 2016

273. Kollektiv mühafizə vasitələri nədir?

A) Kənar şəxsləri qorumaq üçün tətbiq edilən vasitələr

B) Tək bir adamı qorumaq üçün tətbiq edilən vasitələr

C) Dəzgahları qorumaq üçün tətbiq edilən vasitələr

D) Bütün sex işçilərini qorumaq üçün tətbiq edilən vasitələr

E) İki və ya çox işçini qorumaq üçün tətbiq edilən vasitələr

Testin çətinlik dərəcəsi: asan

İstinad: Azərbaycan Respublikası Əmək Məcəlləsi. Bakı, 1999

274. Müəssisədə yangın təhlükəsizliyi qaydalarına kimlər əməl etməlidir?

A) Fəhlə və qulluqçuların hamısı

- B) Sex rəisi
- C) Qulluqçular
- D) Fəhlələr və aparatçılar
- E) Ustalar çilingərlər

Testin çətinlik dərəcəsi: asan

İstinad: Azərbaycan Respublikasında yanğın təhlükəsizliyi qaydaları. Bakı, 2001

275. Məişət və iş otaqlarında hansı elektrik cihazlarından istifadə etmək qadağandır?

- A) Slaydoskopdan, telefondan, printerdən
- B) Kompüterdən, printerdən. Proyektordan
- C) Kompüterdən, telefondan, printerdən, kondisionerdən
- D) Yüksək tezlikli sobadan, elektrik qızdırıcı cihazlardan, elektrik su qəfədanından
- E) Proektordan, kondisionerdən, slaydoskopdan

Testin çətinlik dərəcəsi: orta

İstinad: Azərbaycan Respublikasında yanğın təhlükəsizliyi qaydaları. Bakı, 2001

276. Fövqəladə hal baş verərsə hansı nömrəyə zəng etmək lazımdır?

- A) 112
- B) 104
- C) 102
- D) 103
- E) 101

Testin çətinlik dərəcəsi: çətin

İstinad: Fövqəladə Hallar Nazirliyinin qaynar xətti



277. Binalarda yanğına qarşı nə olmalıdır?

- A) Pilləkan qəfəsində dəmir qapı
- B) Köçürmə sxemləri və işarələri, xəbərdarlıq plakatları, yanğınsöndürmə vasitələri
- C) Təlimatın keçirilməsi üçün xüsusi otaq
- D) Dəhlizdə qumla təchiz edilmiş yanğın lövhəsi
- E) Mərtəbələrdə əlavə nərdivanla

Testin çətinlik dərəcəsi: asan

İstinad: Azərbaycan Respublikasında yanğın təhlükəsizliyi qaydaları. Bakı, 2001

278. Yanğın baş verən zaman ilkin yanğınsöndürmə vasitələrindən kimlər istifadə etməlidir?

- A) Sex rəisi
- B) Növbə rəisi
- C) Fəhlə və qulluqçular
- D) Texnoloq
- E) Yanğın söndürmə komandiri

Testin çətinlik dərəcəsi: orta

İstinad: Azərbaycan Respublikasında yanğın təhlükəsizliyi qaydaları. Bakı, 2001

279. Yanğın aşkar etdikdə nə etməli?

- A) Dərhal bələdiyyəyə xəbər vermək
- B) Dərhal polis mühafizə bölməsinə xəbər vermək
- C) İcra hakimiyyətinə xəbər vermək
- D) Dərhal yanğından mühafizə bölməsinə xəbər vermək
- E) Dərhal əmək müfəttişliyinə xəbər vermək

Testin çətinlik dərəcəsi: çətin

İstinad: Azərbaycan Respublikasında yanğın təhlükəsizliyi qaydaları. Bakı, 2001

280. Fərdi mühafizə vasitələri hansılardır?

A) Tənəffüs orqanları mühafizə vasitələri, dəri səthi mühafizə vasitələri və tibbi mühafizə vasitələri

B) Görmək və eşitmək üçün mühafizə vasitələri

C) Danışmaq üçün mühafizə vasitələri, dəri səthi mühafizə vasitələri

D) Anlatmaq üçün mühafizə vasitələri, ayaq üçün mühafizə vasitələri

E) İtdən və ilandan qorunmaq üçün mühafizə vasitələri

Testin çətinlik dərəcəsi: asan

İstinad: Azərbaycan Respublikası Əmək Məcəlləsi. Bakı, 1999