

Böyük geofizik vəzifəsi üzrə test tapşırıqları

1. Quyu kəsilişi boyu təbii yaranmış qamma şüalanması sahəsinin intensivliyinin öyrənilməsi hansı karotaja əsaslanır?

- A) Elektrik karotaja
- B) Radioaktiv karotaja
- C) İmpuls-neytron karotaja
- D) Qamma karotaja
- E) Neytron karotaja

Testin çətinlik dərəcəsi: orta

İstinad: D.Ə.İsgəndərov. Neft və qaz çıxarma üçün məlumat kitabı. Bakı, 2014

2. Maqnit kəşfiyyatında aşağıdakılardan hansı öyrənilir?

- A) Yer qabığının təbii ağırlıq qüvvəsi
- B) Regional qırılmaların xüsusiyyətləri
- C) Yerin maqnit sahəsi ölçülür və təhlil olunur
- D) Lokal strukturların formalarını
- E) Radiaktiv elementlərdən ibarət yataqları öyrənir

Testin çətinlik dərəcəsi: asan

İstinad: <http://elibrary.bsu.az/kitablar/1077.pdf>

3. Tərkibində metanın miqdarı 90%-dən çox olan qazlar hansı qazlardır?

- A) Yağlı qazlar
- B) Sərbəst qazlar
- C) Quru qazlar
- D) Ağır qazlar

E) Həll olmuş qazlar

Testin çətinlik dərəcəsi: orta

İstinad: V.Y.Kərimov və b. Neft-qaz axtarışı və neft-mədən geologiyası. Maarif. Bakı, 1991

4. Neft, qaz və suyun süxurda hərəkət etməsi prosesi neft-qaz geologiyasında hansı məfhumla izah olunur?

A) Miqrasiya ilə

B) Kollektor süxurlarla

C) Tələ ilə

D) Rezervuar ilə

E) Tektonik qırılma ilə

Testin çətinlik dərəcəsi: orta

İstinad: H.M.Hüseynov, A.Q.Abbasov. Neft-qaz yataqlarının axtarışı və kəşfiyyatı. Bakı, 2006

5. Çıxarılan neft və qazın 90%-i hansı süxurlarla əlaqədardır?

A) Çökmə mənşəli süxurlarla

B) Vulkanik mənşəli süxurlarla

C) Metamorfik mənşəli süxurlarla

D) Şist mənşəli süxurlarla

E) Polimineral mənşəli süxurlarla

Testin çətinlik dərəcəsi: asan

İstinad: V.Y.Kərimov və b. Neft-qaz axtarışı və neft-mədən geologiyası. Maarif. Bakı, 1991

6. Süxurların kollektorluq göstəricilərini səciyyələndirən parametrlər hansıdır?

- A) Qranulometrik tərkib, sement maddəsinin miqdarı
- B) Məsaməlik, özlülük
- C) Keçiricilik, gillilik
- D) Çöküntülərin bölünmə əmsalı
- E) Məsaməlik, keçiricilik

Testin çətinlik dərəcəsi: asan

İstinad: V.Y.Kərimov və b. Neft-qaz axtarışı və neft-mədən geologiyası. Maarif. Bakı, 1991

7. Yataq anlayışı dedikdə, nə başa düşülür?

- A) Güman edilən resursların həcmi
- B) Üzvi birləşmələrin yer təkində çökməsidir
- C) Neft və qazla doymuş tələ və rezervuarlar
- D) Böyük qalınlığa malik neftli-qazlı hövzələr
- E) Qalın çöküntü qatından ibarət strukturlar

Testin çətinlik dərəcəsi: asan

İstinad: V.Y.Kərimov və b. Neft-qaz axtarışı və neft-mədən geologiyası. Maarif. Bakı, 1991

8. Miqrasiya anlayışı nədir?

- A) Neft və qazın əmələ gəlməsi
- B) Neft və qazın fiziki xüsusiyyətləri
- C) Üzvi birləşmələrin parçalanması
- D) Neft və qazın yer qabığında hərəkəti
- E) Subakval şəraitdə çöküntülərin toplanması

Testin çətinlik dərəcəsi: asan

İstinad: V.Y.Kərimov və b. Neft-qaz axtarışı və neft-mədən geologiyası. Maarif. Bakı, 1991

9. Karbohidrogenlərin neftmələgətirici süxurlardan kollektorlara keçməsi hansı miqrasiyadır?

- A) İkinci miqrasiya
- B) Birbaşa miqrasiya
- C) İlk miqrasiya
- D) Şaquli miqrasiya
- E) Başlanğıc miqrasiya

Testin çətinlik dərəcəsi: asan

İstinad: H.M.Hüseynov,A.Q.Abbasov. Neft-qaz yataqlarının axtarışı və kəşfiyyatı.Bakı,2006

10. Seysmokatraj və Şaquli Seysmik Profilləmə (ŞSP) zamanı müşahidə xətləri mühitin daxilində, yəni quyuda yerləşir və bu üsullarda alınan hodoqraflar necə adlanır?

- A) Uzununa hodoqraflar
- B) Xətti hodoqraflar
- C) Köndələn hodoqraflar
- D) Şaquli hodoqraflar
- E) Qovsvari hodoqraflar

Testin çətinlik dərəcəsi: çətin

İstinad: Məmmədov P.Z.,Əhmədov T.R.
Yusubov N.P.Seysmik kəşfiyyat.Bakı,2005

11. Neft və qaz yataqlarının axtarışı və kəşfiyyatı işlərində ərazidə rast gəlinən su çıxışları, onların minerallaşma dərəcələri, suların tipi və onlarda həll olmuş qazlar, onların tərkibi hansı tədqiqatlar əsasında öyrənilir?

- A) Geofiziki tədqiqatlar
- B) Geokimyəvi tədqiqatlar
- C) Regional tədqiqatlar
- D) Hidrogeoloji tədqiqatlar
- E) Kompleks tədqiqatlar

Testin çətinlik dərəcəsi: asan

İstinad: H.M.Hüseynov,A.Q.Abbasov. Neft-qaz yataqlarının axtarışı və kəşfiyyatı.Bakı,2006

12. Seysmik dalğanın forması, amplitudası,tezliyi, periodu,sınma əmsalı kimi parametrlər hansı məvhum altında birləşir?

- A) Şaquli seysmik profilləmə
- B) Seysmogeoloji şərait
- C) Seysmik kəsiliş
- D) Dalğa cəbhəsi
- E) Seysmik dalğanın dinamikası

Testin çətinlik dərəcəsi: orta

İstinad: N.P.Yusubov.Seysmik yazıların emalı və seysmogeoloji modelləşdirmə əsasında geoloji dəyişdirilməsi. Bakı,2003

13. Qaz-neft, qaz-su, neft-su kontaktlarının geoloji-stratiqrafik sərhədlərinin əks olunması, dalğaların udulma əmsalının çoxalması əlamətlərinə əsaslanan geofiziki üsul hansıdır?

- A) Seysmik üsullar

- B) Qravimetrik üsullar
- C) Elektrometrik üsullar
- D) Radiometrik üsullar
- E) Maqnitometrik üsullar

Testin çətinlik dərəcəsi: asan

İstinad: V.Y.Kərimov və b. Neft-qaz axtarışı və neft-mədən geologiyası. Maarif. Bakı, 1991

14. Yer qabığının təbii ağırlıq qüvvəsinin öyrənilməsinə əsaslanan üsul hansı variantda düzgün verilmişdir?

- A) Radiometrik üsul
- B) Seysmik üsul
- C) Qravimetrik üsul
- D) Maqnitometrik üsul
- E) Elektometrik üsul

Testin çətinlik dərəcəsi: asan

İstinad: H.M.Hüseynov, A.Q.Abbasov. Neft-qaz yataqlarının axtarışı və kəşfiyyatı. Bakı, 2006

15. Neft-qaz yataqlarının axtarışında süxurların qamma aktivliyinin öyrənilməsinə əsaslanan üsul hansıdır? Düzgün cavabı qeyd edin.

- A) Akustik üsul
- B) İnduksiya üsulu
- C) Seysmik üsul
- D) Qravimetrik üsul
- E) Radiometrik üsul

Testin çətinlik dərəcəsi: orta

İstinad: H.M.Hüseynov,A.Q.Abbasov. Neft-qaz yataqlarının axtarışı və kəşfiyyatı.Bakı,2006

16. Yer səthi və ya buna çox yaxın səth boyunca yayılan dalğalar necə adlanır?

- A) Elastiki dalğalar
- B) Müstəvi dalğalar
- C) Səthi dalğalar
- D) Sferik dalğalar
- E) Periodik dalğalar

Testin çətinlik dərəcəsi: asan

İstinad: N.P.Yusubov.Seysmik yazıların emalı və seysmogeoloji modelləşdirmə əsasında geoloji dəyişdirilməsi. Bakı,2003

17. Seysmik kəşfiyyatın əsas üsulları hansıdır?

- A) Tellurik profilləmə üsulu
- B) Şaquli elektrik zondlama üsulu
- C) Tellurik zondlama üsulu
- D) Əks olunan dalğalar üsulu və sınaq dalğalar üsulu
- E) Şaquli profilləmə zondlama üsulu

Testin çətinlik dərəcəsi: orta

İstinad: Məmmədov P.Z.,Əhmədov T.R.
Yusubov N.P.Seysmik kəşfiyyat.Bakı,2005

18. Qeyd edilənlərdən hansı seysmik kəşfiyyat üsuluna aid deyil?

- A) Dalğaların əks olunma üsulu (DƏÜ)
- B) Sınaq dağaların əks olunma üsulu (SDƏÜ)

- C) Tellurik zondlama üsulu (TZÜ)
- D) Ümumi dərinlik nöqtələri üsulu (ÜDNÜ)
- E) Dərinlik seysmik zondlama üsulu (DSZÜ)

Testin çətinlik dərəcəsi: orta

İstinad: H.M.Hüseynov,A.Q.Abbasov. Neft-qaz yataqlarının axtarışı və kəşfiyyatı.Bakı,2006

19. Perforasiya işlərinin təhlilində istifadə olunan proqram hansı variantda düzgün verilmişdir?

- A) Span Rock
- B) Petrel
- C) Techlog
- D) OFM
- E) NeuraLoq

Testin çətinlik dərəcəsi: çətin

İstinad: <https://www.slb.ru/services/wireline/perforating/>

20. Seysmik məlumatların emalı və interpretasiyası üçün hansı proqramlardan istifadə edilir?

- A) Petrel,OFM
- B) SEİSMOWIN, PICWIN və PLOTREFA
- C) Span Rock
- D) OFM,Techlog
- E) GetData Graph Digitizer

Testin çətinlik dərəcəsi: çətin

İstinad: <http://engineergeolog.az/%C9%99sas/geofiziki-t%C9%99dqiqatlar/>

21. Bu üsul vasitəsilə quyunun həqiqi diametrinin dərinlik üzrə dəyişməsi öyrənilir. Söhbət hansı üsuldan gedir?

- A) Termometriya üsulundan
- B) İzotoplar üsulundan
- C) AKS üsulundan
- D) Qamma-qamma sementölçən
- E) Kavernometriya üsulundan

Testin çətinlik dərəcəsi: asan

İstinad: V.M.Seyidov, K.Ə.Kərimova. Geofiziki tədqiqat üsulları və interpretasiyası. ADNSU-nun mətbəəsi. Bakı, 2018

22. Hansı dalğaları həcmi dalğalar adlandırırlar?

- A) Sıran dalğalar
- B) Konsvari dalğalar
- C) Lyav dalağalar
- D) Uzununa və eninə dalğalar
- E) Reley dalağaları

Testin çətinlik dərəcəsi: asan

İstinad: Məmmədov P.Z., Əhmədov T.R.
Yusubov N.P. Seysmik kəşfiyyat. Bakı, 2005

23. Hansı mühitlər birçinsdırlər?

- A) Həm elastiklik xassələri, həm də sıxlıqları hər bir nöqtəsində müxtəlifdir
- B) Seysmik dalğaların böyük uzunluqda yayıldığı mühitdir
- C) Hər bir nöqtəsində eyni elastiklik xassələrində, həm də eyni sıxlığa makikdir

D) Seysmik dalğaların deformasiyaya uğramadığı mühitdir

E) Dalğa parametrlərinin formalarının nisbətən dəyişdiyi mühitdir

Testin çətinlik dərəcəsi: orta

İstinad: Məmmədov P.Z., Əhmədov T.R.

Yusubov N.P. Seysmik kəşfiyyat. Bakı, 2005

24. Quyu karotajlarının rəqəmsallaşdırılmasında hansı proqramdan istifadə olunur?

A) Corel Draw

B) LWD

C) Microsoft Office Publisher

D) NeuraLoq

E) Microsoft Office InfoPath

Testin çətinlik dərəcəsi: çətin

İstinad: <https://ru.freedownloadmanager.org/Windows-PC/NeuraLog.html>

25. Qrafiklərin, diaqramların və xəritələrin rəqəmsallaşdırılmasında istifadə olunan proqram hansı varinatda düzgün verilmişdir?

A) Corel Draw

B) MARINFO

C) Microsoft Office Access

D) ERDAS

E) GetData Graph Digitizer

Testin çətinlik dərəcəsi: çətin

İstinad: http://kcs.dvo.ru/ivs/publication/young_conf/2008/2/art9.pdf

26. İri regionların geoloji kəsilişini ,hidrogeoloji şəraitini, çöküntü süxurlarının yayılma qanunauyğunluğunu öyrənmək, neftqazın yerləşmə ehtimalı olan layları seçib, kəşfiyyat işlərinin əsas istiqamətlərini müəyyən etmək üçün hansı quyular qazılır?

A) Struktur-axtarış quyuları

B) İstinad quyuları

C) Parametrik quyular

D) Kəşfiyyat quyuları

E) Axtarış quyuları

Testin çətinlik dərəcəsi: orta

İstinad: H.M.Hüseynov,A.Q.Abbasov. Neft-qaz yataqlarının axtarışı və kəşfiyyatı.Bakı,2006

27. Hansı quyular vasitəsilə layların geoloji quruluşunun öyrənilməsi, neftqazlılığın qiymətləndirilməsi, geoloji tədqiqatların aparılması üçün perspektiv sahələrin müəyyən edilməsi məsələləri həll edilir?

A) Struktur quyular vasitəsilə

B) Kəşfiyyat quyuları vasitəsilə

C) Parametrik quyular vasitəsilə

D) Axtarış quyuları vasitəsilə

E) İstinad quyuları vasitəsilə

Testin çətinlik dərəcəsi: orta

İstinad: H.M.Hüseynov,A.Q.Abbasov. Neft-qaz yataqlarının axtarışı və kəşfiyyatı.Bakı,2006

28. Strukturun dərinlik vəziyyətini dəqiqləşdirmək məqsədilə qazılan quyular hansı variantda düzgün verilmişdir?

A) Xüsusi quyular

- B) İstinad quyuları
- C) İstismar quyuları
- D) Vurucu quyular
- E) Struktur qazma quyuları

Testin çətinlik dərəcəsi: orta

İstinad: H.M.Hüseynov, A.Q.Abbasov. Neft-qaz yataqlarının axtarışı və kəşfiyyatı. Bakı, 2006

29. "Gillər xətti" adlanan şərti səviyyəyə əsasən hansı əyrinin amplitudu hesablanır?

- A) Quyu potensialı əyrisinin
- B) Fərz olunan xüsusi müqavimət əyrisinin
- C) Radioaktiv karotaj əyrisinin
- D) Yan karotaj əyrisinin
- E) Dielektrik karotaj əyrisinin

Testin çətinlik dərəcəsi: çətin

İstinad: V.M.Seyidov, K.Ə.Kərimova. Geofiziki tədqiqat üsulları və interpretasiyası. ADNSU-nun mətbəəsi. Bakı, 2018

30. Quyu kəsildə məhsuldar qat çöküntüləri üzrə üzrə eyni tipli, müxtəlif uzunluqlu zondlarla ölçü işləri aparmaq üçün hansı geofiziki üsuldən istifadə olunur?

- A) Maqnit karotajı üsulundan
- B) İnduksiya karotajı üsulundan
- C) Radioaktiv karotaj üsulundan
- D) Yan karotaj zondlama üsulundan
- E) Fərz olunan xüsusi müqavimət üsulundan

Testin çətinlik dərəcəsi: orta

İstinad: V.M.Seyidov, K.Ə.Kərimova. Geofiziki tədqiqat üsulları və interpretasiyası. ADNSU-nun mətbəəsi. Bakı, 2018

31. Quyularda hansı karotaj işləri zamanı 2 cür elektromaqnit sahəsi (şüalandırıcı makara və fuko cərəyanı ilə) yaradılır?

- A) Quyu potensialı üsulu zamanı
- B) İnduksiya karotajı işləri zamanı
- C) Qamma-karotaj üsulu zamanı
- D) İmpuls-neytron karotaj üsulu zamanı
- E) Kavernometriya üsulu zamanı

Testin çətinlik dərəcəsi: çətin

İstinad: N.V.Məmmədov. Birbaşa geofiziki tədqiqat üsulları və perforasiya, torpedləmə işləri. Dərs vəsaiti. ADNA. Bakı, 2014., V.M.Seyidov, K.Ə.Kərimova. Geofiziki tədqiqat üsulları və interpretasiyası. ADNSU-nun mətbəəsi. Bakı, 2018

32. Yuyulma zonasının və “gil qazmağının” xüsusi müqavimətinin, eləcə də kiçik layıqların sərhədlərinin təyin edilməsi üçün hansı geofiziki üsuldən istifadə olunur?

- A) Yan karotaj üsulundan
- B) Rezistivimetriya üsulundan
- C) Kavernometriya üsulundan
- D) Mikrokarotaj üsulundan
- E) Radioaktiv karotaj üsulundan

Testin çətinlik dərəcəsi: asan

İstinad: N.V.Məmmədov. Birbaşa geofiziki tədqiqat üsulları və perforasiya, torpedləmə işləri. Dərs vəsaiti. ADNA. Bakı, 2014., V.M.Seyidov, K.Ə.Kərimova. Geofiziki tədqiqat üsulları və interpretasiyası. ADNSU-nun mətbəəsi. Bakı, 2018

33. Rezistivimetriya üsulunun mahiyyəti nədən ibarətdir?

- A) Quyularda baş verən qəzanın aradan qaldırılmasından
- B) Layla quyu arasında əlaqənin yaradılmasından
- C) Gil məhlulunun xüsusi müqavimətinin ölçülməsindən
- D) Quyuların meyl və azimut bucaqlarının öyrənilməsindən
- E) Uzununa və eninə dalğaların mühitdə yayılmasından

Testin çətinlik dərəcəsi: asan

İstinad: N.V.Məmmədov. Birbaşa geofiziki tədqiqat üsulları və perforasiya, torpedləmə işləri. Dərs vəsaiti. ADNA. Bakı, 2014., V.M.Seyidov, K.Ə.Kərimova. Geofiziki tədqiqat üsulları və interpretasiyası. ADNSU-nun mətbəəsi. Bakı, 2018

34. Quyularda 20 kHs tezliyindən böyük olan ultrasəs və səs tezlikli elastiki dalğaların xarakteristikalarının ölçülməsi ilə süxurların xassələrinin öyrənilməsi hansı karotajdır?

- A) Akustik karotaj
- B) Elektrik karotajı
- C) Qaz karotajı
- D) İmpuls karotaj üsulu
- E) Maqnit karotaj üsulu

Testin çətinlik dərəcəsi: çətin

İstinad: N.V.Məmmədov. Birbaşa geofiziki tədqiqat üsulları və perforasiya, torpedləmə işləri. Dərs vəsaiti. ADNA. Bakı, 2014

35. Kavernometriya üsulu hansı məqsədlə tətbiq olunur?

- A) Qyunun meyl və azimut bucaqlarının öyrənilməsi məqsədilə
- B) Qyunun həqiqi diametrinin dəyişməsinə öyrənmək məqsədilə
- C) Gil məhlulunun xüsusi müqavimətinin dəyişməsinə öyrənmək məqsədilə
- D) Süxurların təbii elektrik xüsusiyyətlərinin öyrənilməsi məqsədilə
- E) Süxurların süni elektrik xüsusiyyətlərinin öyrənilməsi məqsədilə

Testin çətinlik dərəcəsi: orta

İstinad: N.V.Məmmədov. Birbaşa geofiziki tədqiqat üsulları və perforasiya, torpedləmə işləri. Dərs vəsaiti. ADNA. Bakı, 2014

36. İnduksiya karotajında kollektor laylar qarşısında əyrinin forması hansı qiymətlərlə səciyyələnir?

- A) Minimum amplituda ilə
- B) Orta amplituda ilə
- C) Orta və yüksək amplituda ilə
- D) Orta və minimum amplituda ilə
- E) Maksimum amplituda ilə

Testin çətinlik dərəcəsi: çətin

İstinad: V.M.Seyidov, K.Ə.Kərimova. Geofiziki tədqiqat üsulları və interpretasiyası. ADNSU-nun mətbəəsi. Bakı, 2018

37. Qamma karotajı əyrisi qeyri-kollektor laylar qarşısında hansı qiymətlərlə səciyyələnir?

- A) Minimal amplituda ilə
- B) Maksimal amplituda ilə
- C) Orta amplituda ilə
- D) Orta və minimal amplituda ilə
- E) Maksimal və orta amplituda ilə

Testin çətinlik dərəcəsi: çətin

İstinad: V.M.Seyidov, K.Ə.Kərimova. Geofiziki tədqiqat üsulları və interpretasiyası. ADNSU-nun mətbəəsi. Bakı, 2018

38. Quyunun meyl və azimut bucaqlarının öyrənilməsi üçün hansı üsuldən istifadə edirlər?

- A) Qamma karotaj üsulundan
- B) Kavernometriya üsulundan
- C) Rezistivometriya üsulundan
- D) İnklinometriya üsulundan
- E) Yan karotaj zondlama üsulundan

Testin çətinlik dərəcəsi: asan

İstinad: N.V.Məmmədov. Birbaşa geofiziki tədqiqat üsulları və perforasiya, torpedləmə işləri. Dərs vəsaiti. ADNA. Bakı, 2014

39. Kəmərlənmiş quyularda əsasən sementləməyə nəzarət üsulları tətbiq olunur. Bu üsullar aşağıdakılardır:

- A) Yan karotaj üsulu, induksiya karotajı üsulu, rezistivometriya
- B) Termometriya, izotoplar, AKS, qamma-qamma sementölçən
- C) Quyu potensialı, mikrokarotaj, qamma karotaj üsulu
- D) Perforasiya, maqnit karotajı, akustik karotaj üsulu
- E) Kavernometriya, termometriya, torpedləmə üsulu

Testin çətinlik dərəcəsi: orta

İstinad: N.V.Məmmədov. Birbaşa geofiziki tədqiqat üsulları və perforasiya, torpedləmə işləri. Dərs vəsaiti. ADNA. Bakı, 2014., V.M.Seyidov, K.Ə.Kərimova. Geofiziki tədqiqat üsulları və interpretasiyası. ADNSU-nun mətbəəsi. Bakı, 2018

40. Hansı mühitlər izotropdurlar?

- A) Hər bir nöqtədə eyni elastiklik xassələrinə və eyni sıxlığa malikdir
- B) Hər bir nöqtədə dalğa sürətləri müxtəlifdir
- C) Elastiklik xassələri cismin ixtiyarı nöqtəsində bütün istiqmələrdə eynidir

D) Elastiklik xasssələri ,dalğa sürətləri və sıxlıqları hər bir nöqtədə müxtəlifdir

E) Elastiklik xasssələri cismin ixtiyarı nöqtəsində müxtəlifdir

Testin çətinlik dərəcəsi: asan

İstinad: Məmmədov P.Z.,Əhmədov T.R.

Yusubov N.P.Seysmik kəşfiyyat.Bakı,2005

41. Quylarda neftin, qazın, kondensatın və suyun gündəlik hasilatının, lay təzyiqi, dib təzyiqinin ölçülməsi, nümunələrin götürülməsi haqqında məlumatlar nə zaman əldə edilir?

A) İşlənmənin ilk mərhələsində

B) Quyların sınaqması zamanı

C) İşlənmənin IV mərhələsində

D) Quyların qazılması zamanı

E) Texnoloji rejimin dəyişməsi zamanı

Testin çətinlik dərəcəsi: asan

İstinad: A.X.Mirzəcanzadə, M.Ə.İskəndərov, M.Ə.Abdullayev, R.Q.Ağayev,

S.M.Əliyev, Ə.C.Əmirov, Ə.F.Qasımov. Neft və qaz yataqlarının işlənməsi və istismarı.

Bakı, 2011

42. İllər üzrə yatağın işlənmə göstəricilərinin dəyişməsinə özündə əks etdirən sxem hansıdır?

A) Cari işlənmə xəritəsi

B) Toplanmış hasilat xəritəsi

C) İşlənmə əyriləri

D) Şuxart diaqramı

E) Braun əyrisi

Testin çətinlik dərəcəsi: asan

İstinad: B.Ə.Bağirov. Neftqaz mədəni geologiyası. ADNA. Bakı, 2011

43. Rəqslərin amplitudu nədir?

- A) Rəqslər qrafikində eyniadlı qonşu ekstremumlar
- B) Rəqsi hərəkətdə olan hissəciyin tarzalıq vəziyyətindən maksimal uzaqlaşması
- C) Rəqsi hərəkətdə olan hissəciyin rəqsi hərəkətdə olmayan hissəcikdən ayrılması
- D) Dalğa cəbhəsinin ortoqonal xətdən ayrılması
- E) Yeni dalğaların çatdığı nöqtələrin yeri

Testin çətinlik dərəcəsi: orta

İstinad: Məmmədov P.Z., Əhmədov T.R.
Yusubov N.P. Seysmik kəşfiyyat. Bakı, 2005

44. Müəyyən geoloji şəraitdə qaz tərkibində həll olmuş halda maye karbohidrogenləri olan yığımlar neçə adlanır?

- A) Qaz-kondensat yatağı
- B) Neft-qaz yatağı
- C) Qaz zolaqlı neft yatağı
- D) Neft zolaqlı qaz yatağı
- E) Kondensat yatağı

Testin çətinlik dərəcəsi: orta

İstinad: B.Ə.Bağirov. Neftqaz mədəni geologiyası. ADNA. Bakı, 2011

45. Saykinq prosesi nədir?

- A) Laydan çıxarılan suyu yenidən laya vurmaq
- B) Suyu CO₂ qazı əlavə edərək vurmaq
- C) Layda səthi aktiv maddələrlə təsir etmək

D) Quyudibi zonaya müxtəlif üsullarla təsir etmək

E) Yataqdan çıxarılan qazı yenidən laya vurmaq

Testin çətinlik dərəcəsi: çətin

İstinad: A.X.Mirzəcanzadə, M.Ə.İskəndərov, M.Ə.Abdullayev, R.Q.Ağayev, S.M.Əliyev, Ə.C.Əmirov, Ə.F.Qasımov. Neft və qaz yataqlarının işlənməsi və istismarı. Bakı, 2011

46. Dalğa cəbhəsi nəyə deyilir?

A) Mühitin rəqsədə olan hissəciklərini rəqsləri artıq sönmüş olan hissəciklərlə birləşən səthə

B) Cəbhənin eyni vaxtda çatdığı nöqtələri birləşdirən səthə

C) Mühitin rəqsədə olan hissəciklərini hələ rəqsədə olmayan hissəciklərindən ayıran səthə

D) Qeyri-bircinsli mühitlərdə sürətini dəyişən dalğaların səthinə

E) Bircinsli mühitlərdə sürətini dəyişməyən dalğaların səthinə

Testin çətinlik dərəcəsi: çətin

İstinad: N.P.Yusubov. Seysmik yazıların emalı və seysmogeoloji modelləşdirmə əsasında geoloji dəyişdirilməsi. Bakı, 2003

47. İzoxron nəyə deyilir?

A) Mühitin rəqsədə olan hissəciklərini hələ rəqsədə olmayan hissəciklərindən ayıran səthə

B) Dalğanın verilmiş nöqtəyə gəlmə vaxtı

C) Rəqsi prosesin hərəkət istiqamətini göstərən xətt

D) Rəqsi hərəkətlərin eyni zamanda çatdığı nöqtələrin həndəsi yeri

E) Müxtəlif dalğa enerjisinin toplanması

Testin çətinlik dərəcəsi: orta

İstinad: N.P.Yusubov.Seysmik yazıların emalı və seysmogeoloji modelləşdirmə əsasında geoloji dəyişdirilməsi. Bakı,2003

48. Neftqazlılığı kompleks tədqiqatlarla geoloji, geofiziki və geokimyəvi üsullarla təyin edilmiş proqnoz xarakteri daşıyan resurslar hansı kateqoriyaya aiddir?

- A) D kateqoriyasına
- B) C3 kateqoriyasına
- C) C2 kateqoriyasına
- D) P1 kateqoriyasına
- E) P3 kateqoriyasına

Testin çətinlik dərəcəsi: asan

İstinad: B.Ə.Bağirov. Neftqaz mədəni geologiyası. ADNA. Bakı, 2011

49. Perspektivli vilayətlərdə (rayonlarda, zonalarda) müəyyən edilmiş strukturların resurslarını hansı kateqoriya əhatə edir?

- A) C3 kateqoriyası
- B) C2 kateqoriyası
- C) D1 kateqoriyası
- D) B kateqoriyası
- E) C1 kateqoriyası

Testin çətinlik dərəcəsi: asan

İstinad: B.Ə.Bağirov. Neftqaz mədəni geologiyası. ADNA. Bakı, 2011

50. Neft-qazlılığı yaxşı öyrənilmiş qonşu yataqlara (bloklara) anoloji olaraq, güman olunan ehtiyatlar hansı kateqoriyaya aiddir?

- A) C1 kateqoriyalı sahələr

B) C2 kateqoriyalı sahələr

C) C3 kateqoriyalı sahələr

D) E kateqoriyalı sahələr

E) B kateqoriyalı sahələr

Testin çətinlik dərəcəsi: orta

İstinad: B.Ə.Bağirov. Neftqaz mədəni geologiyası. ADNA. Bakı, 2011., M.A.Жданов.
Нефтегазопромысловая геология и подсчет запасов нефти и газа. М., «Недра», 1981

51. Ən azı 1 quyuda sənaye əhəmiyyətli neft və qaz alınan sahələr daxil olmaqla, eyni zamanda yüksək kateqoriyalı yataqlarla qonşu olan sahələrin ehtiyatı da bu kateqoriyaya hesablanı bilər. Bu hansı kateqoriyalı ehtiyatlardır?

A) C1 kateqoriyalı ehtiyatlardır

B) C2 kateqoriyalı ehtiyatlardır

C) P1 kateqoriyalı ehtiyatlardır

D) C3 kateqoriyalı resurslardır

E) D kateqoriyalı resurslardır

Testin çətinlik dərəcəsi: asan

İstinad: B.Ə.Bağirov. Neftqaz mədəni geologiyası. ADNA. Bakı, 2011., M.A.Жданов.
Нефтегазопромысловая геология и подсчет запасов нефти и газа. М., «Недра», 1981

52. Son neftvermə əmsalının qəbul olunmuş qiymətinə əsasən neftin çıxarıla bilən ehtiyatı hansı düsturla hesablanır (Qi.b-ilk balans ehtiyatı, μ -son neftvermə əmsalı)?

A) $Q_{i.çix.b.} = Q_{q.b.} \mu_{son}$

B) $Q_{i.çix.b.} = Q_{i.b.} \mu_{cari}$

C) $Q_{i.çix.b.} = Q_{i.b.} + \mu_{son}$

D) $Q_{i.çix.b.} = Q_{i.b.} \mu_{son}$

E) $Q_{i.çix.b.} = Q_{i.b.} / \mu_{son}$

Testin çətinlik dərəcəsi: çətin

İstinad: B.Ə.Бағиров. Нефтьгәз мәдән геологиясы. АDNA. Баки, 2011., М.А.Жданов. Нефтегазопромысловая геология и подсчет запасов нефти и газа. М., «Недра», 1981

53. Kəmərарxası fəzaya vurulan sementin qalxma hündürlüyünün təyini məqsədilə hansı üsul tətbiq edilir?

- A) Termometriya üsulu
- B) İnklinometriya üsulundan
- C) İzotoplar üsulundan
- D) Torpedləmə üsulundan
- E) Profilometriya üsulundan

Testin çətinlik dərəcəsi: orta

İstinad: V.M.Seyidov, K.Ə.Kərimova. Geofiziki tədqiqat üsulları və interpretasiyası. АDNSU-nun mətbəəsi. Баки, 2018

54. Modelləşdirmə prosesi neçə mərhələyə ayrılır?

- A) III mərhələyə
- B) I mərhələyə
- C) II mərhələyə
- D) V mərhələyə
- E) IV mərhələyə

Testin çətinlik dərəcəsi: orta

İstinad: Е.А. Гладков. Геологическое и гидродинамическое моделирование месторождений нефти и газа. Учебное пособие. Томск: Изд-во Томского политехнического университета. 2012

55. İşlənmə prosesinin modelləşdirilməsi üçün ilk öncə nə yaradılmalıdır?

- A) Yatağın ölçüləri məlum olmalıdır
- B) Neft yataqlarının təbii rejimləri müəyyən olunmalıdır
- C) Yalnız təsdiq olunmuş ehtiyatların həcmi kifayətdir
- D) Yalnız hasilat dinamikası olmalıdır
- E) Yatağın məlumatlar bazası

Testin çətinlik dərəcəsi: orta

İstinad: Е.А. Гладков. Геологическое и гидродинамическое моделирование месторождений нефти и газа. Учебное пособие. Томск: Изд-во Томского политехнического университета. 2012

56. Stratiqrafik horizontların, uyğunsuzluqların, intruziyaların, qırılmaların kompüter realizasiyalarını özündə əks etdirən model necə adlanır?

- A) Petrofiziki model
- B) Struktur-tektonik model
- C) Fasial model
- D) Hidodinamiki model
- E) Tornado modeli

Testin çətinlik dərəcəsi: çətin

İstinad: Е.А. Гладков. Геологическое и гидродинамическое моделирование месторождений нефти и газа. Учебное пособие. Томск: Изд-во Томского политехнического университета. 2012

57. Petrofiziki modelləşmədə hansı parametrlər modelləşdirilir?

- A) Effektiv qalınlıq, qumluluq
- B) Həcm, təzyiq
- C) Məsələlik, keçiricilik və neftqazladoyma
- D) Qumluluq, gillilik

E) Layın tavan,daban qiymətləri, tektonik qırılmalar

Testin çətinlik dərəcəsi: çətin

İstinad: Е.А. Гладков. Геологическое и гидродинамическое моделирование месторождений нефти и газа. Учебное пособие.Томск: Изд-во Томского политехнического университета. 2012

58. Seysmik siqnalların həyəcan mənbəyinin 3 növü - partlayıcı, vibrasiya və impulsu elektromaqnit istifadə etməklə həyata keçirilməsi hansı variantda düzgün verilmişdir?

A) 2D yer seysmik əməliyyatları

B) SEİSMOWIN

C) PICWIN

D) 3D yer seysmik əməliyyatları

E) PLOTREFA

Testin çətinlik dərəcəsi: çətin

İstinad: <http://gseis.ru/our-business/field-seismic-works/>

59. Bircinsli çöküntülərdən ibarət layda seysmik dalğanın yayılma sürəti necə adlanır?

A) Effektiv sürət

B) Sərhəd sürəti

C) Orta sürət

D) Mütləq sürət

E) Lay sürəti

Testin çətinlik dərəcəsi: orta

İstinad: В.К. Хмелевской, В.И. Костицын. Основы геофизических методов. Пермь, 2010.

60. Qeyd edilənlərdən hansı dalğaların yayılma sürəti anlayışına aid deyildir?

- A) Lay sürəti
- B) Mütləq sürət
- C) Cari sürət
- D) İnterval sürəti
- E) Orta sürət

Testin çətinlik dərəcəsi: orta

İstinad: В.К. Хмелевской, В.И. Костицын. Основы геофизических методов. Пермь, 2010.

61. Qeyd edilənlərdən hansı seysmik kəşfiyyat sisteminə aid deyil?

- A) Slip-sweep
- B) Flip-Flop
- C) 2D / 3C / 3D / 3C
- D) Unite, wireless
- E) 2D / 4C / 3D / 5C

Testin çətinlik dərəcəsi: çətin

İstinad: <http://gseis.ru/our-business/services-and-technologies/>

62. Hidrodinamiki tədqiqat üsulları hansı variantda düzgün verilmişdir?

- A) Quyudan mayenin subaqsı rejimində çıxarılması
- B) Quyudan mayenin elastik subasqı rejimində çıxarılmasıdır
- C) Quyudan mayenin birinci dərəcəli təsir üsulları ilə çıxarılması
- D) Quyudan mayenin qərarlaşmış və qərarlaşmamış rejimdə çıxarılmasıdır
- E) Quyudan mayenin ikinci dərəcəli təsir üsullarının təsiri ilə çıxarılması

Testin çətinlik dərəcəsi: çətin

İstinad: A.X.Mirzəcanzadə, M.Ə.İskəndərov, M.Ə.Abdullayev, R.Q.Ağayev, S.M.Əliyev, Ə.C.Əmirov, Ə.F.Qasımov. Neft və qaz yataqlarının işlənməsi və istismarı. Bakı, 2011

63. Quyunun hasilatının (Q)quyu dibi təzyiqdən (P) asılılığını öyrənir və indikator əyrisi qurulur. Söhbət hansı hidrodinamiki tədqiqat üsulundan gedir?

- A) Qərarlaşmamış rejimdən
- B) Mürəkkəb rejimdən
- C) Subasqı rejimindən
- D) Qarışıq rejimdən
- E) Qərarlaşmış rejimdən

Testin çətinlik dərəcəsi: çətin

İstinad: A.X.Mirzəcanzadə, M.Ə.İskəndərov, M.Ə.Abdullayev, R.Q.Ağayev, S.M.Əliyev, Ə.C.Əmirov, Ə.F.Qasımov. Neft və qaz yataqlarının işlənməsi və istismarı. Bakı, 2011

64. Quyunun işlənməsi dayandıqdan sonra quyudibi təzyiqin dəyişməsinin öyrənilməsinə əsaslanan hidrodinamiki tədqiqat üsulu hansıdır?

- A) Qarışıq rejim
- B) Qərarlaşmamış rejim
- C) Tükənmə rejimi
- D) Gətirilmiş rejim
- E) Subasqı rejimi

Testin çətinlik dərəcəsi: çətin

İstinad: D.Ə.İsgəndərov. Neft və qaz çıxarma üçün məlumat kitabı. Bakı, 2014

65. Quyuların geofiziki tədqiqat üsullarına aşağıdakılardan hansı aid deyil?

- A) Geoloji kəsilişin öyrənilməsi
- B) Quyuların həndəsi parametrlərinin öyrənilməsi
- C) İstismar quyularının parametrlərinin öyrənilməsi
- D) Neftli sahələrin ölçülməsi
- E) Perforasiya, torpedləmə və süxur nümunələrinin petrofiziki xüsusiyyətlərinin öyrənilməsi

Testin çətinlik dərəcəsi: orta

İstinad: D.Ə.İsgəndərov. Neft və qaz çıxarma üçün məlumat kitabı. Bakı, 2014

66. Quyularda süni yaradılmış və həmçinin öz-özünə yaranan elektrik sahələrinin ölçülməsinə əsaslanan karotaj üsulu hansıdır?

- A) Maqnit karotajı
- B) Radioaktiv karotaj
- C) Qaz karotajı
- D) Akustik karotaj
- E) Elektrik karotajı

Testin çətinlik dərəcəsi: asan

İstinad: D.Ə.İsgəndərov. Neft və qaz çıxarma üçün məlumat kitabı. Bakı, 2014

67. Quyu potensialı əyrisi qeyri-kollektor laylar qarşısında hansı qiymətlə səciyyələnir?

- A) Minimum amplituda ilə
- B) Orta amplituda ilə
- C) Orta və minimum amplituda ilə
- D) Maksimal amplituda ilə
- E) Orta və maksimal amplituda ilə

Testin çətinlik dərəcəsi: çətin

İstinad: V.M.Seyidov, K.Ə.Kərimova. Geofiziki tədqiqat üsulları və interpretasiyası. Bakı, 2018

68. Quyu potensialı əyrisi kollektor laylar qarşısında hansı qiymətlə səciyyələnir?

- A) Minimum amplituda ilə
- B) Orta amplituda ilə
- C) Orta və minimum amplituda ilə
- D) Maksimal amplituda ilə
- E) Orta və maksimal amplituda ilə

Testin çətinlik dərəcəsi: çətin

İstinad: V.M.Seyidov, K.Ə.Kərimova. Geofiziki tədqiqat üsulları və interpretasiyası. Bakı, 2018

69. Fərz olunan xüsusi müqavimət (FXM) əyrisi kollektor laylar qarşısında hansı formada olur?

- A) Yalnız orta amplituda ilə xarakterizə olunur
- B) Yalnız yüksək amplituda ilə xarakterizə olunur
- C) Orta və yüksək amplitudaya malik olur
- D) Minimum amplitudaya malik olur
- E) Orta və minimum amplitudaya malik olur

Testin çətinlik dərəcəsi: çətin

İstinad: V.M.Seyidov, K.Ə.Kərimova. Geofiziki tədqiqat üsulları və interpretasiyası. Bakı, 2018

70. Fərz olunan xüsusi müqavimət (FXM) əyrisi qeyri-kollektor laylar qarşısında hansı formada olur?

- A) Orta amplituda ilə xarakterizə olunur

- B) Yüksək amplituda ilə xarakterizə olunur
- C) Orta və yüksək amplitudaya malik olur
- D) Orta və minimum amplitudaya malik olur
- E) Minimum amplitudaya malik olur

Testin çətinlik dərəcəsi: çətin

İstinad: V.M.Seyidov, K.Ə.Kərimova. Geofiziki tədqiqat üsulları və interpretasiyası. Bakı, 2018

71. İlk lay təzyiqi nədir və neçə ölçülür ?

- A) Maksimum hasilata malik quyuda saturimetrlə ölçülən təzyiqdir
- B) Qərarlaşmış dövr üçün quyda piknometrlə ölçülən təzyiqdir
- C) İşlənmənin əvvəlində istismara düşən quyuda dərinlik manometri ilə ölçülür
- D) Proqnozlaşdırılan lay təzyiqdir
- E) Yatağın işlənməsinin sabitlik illərində quyularda viskozimetrlə ölçülən təzyiqdir

Testin çətinlik dərəcəsi: asan

İstinad: D.Ə.İsgəndərov. Neft və qaz çıxarma üçün məlumat kitabı. Bakı, 2014

72. Qoruyucu kəmərlər buraxıldıqdan və sementləndikdən sonra perforatorlar vasitəsilə kanalların açılması işləri necə adlanır?

- A) Layların ilkin aşılması
- B) Layların izolyasiyası
- C) Süzgəclərin salınması
- D) Layların təkrar aşılması
- E) Statik tarazlığın pozulması

Testin çətinlik dərəcəsi: asan

İstinad: D.Ə.İsgəndərov. Neft və qaz çıxarma üçün məlumat kitabı. Bakı, 2014

73. Qeyd edilənlərdən hansı modelləşdirmə proqramına aid deyil?

- A) Nexsus
- B) TEMPEST
- C) NeuraLoq
- D) Reval
- E) RMS

Testin çətinlik dərəcəsi: çətin

İstinad: E.Əhmədov. Neft-qaz yataqlarının karbohidrogen ehtiyatlarınınvə resurslarınınqiymətləndirilməsi. Bakı,2019

74. Struktur-tektonik, fasial, petrofiziki və flüid (statik) modelləri özündə birləşdirən model hansı variantda düzgün verilmişdir?

- A) Hidrodinamiki model
- B) Struktur model
- C) Geoloji model
- D) Həssaslıq modeli
- E) Tornado modeli

Testin çətinlik dərəcəsi: çətin

İstinad: В.Абабков,Д.Сулейманов Ш.Х. Султанов., Ю.А.Котенев, Д.И.Варламов. Основы трехмерного цифрового геологического моделирования. Учебное пособие, 2-е издание, переработанное и дополненное. 2010

75. Məsaməlik, keçiricilik, neftqazladoyma parametrlərinin paylanması və təhlili hansı modelləşdirmədə həyata keçirilir?

- A) Struktur-tektonik modeldə
- B) Faial modeldə

C) Hidrodinamiki modeldə

D) Petrofiziki modelləşdirmədə

E) Dinamik modeldə

Testin çətinlik dərəcəsi: çətin

İstinad: В.А.Абабков, Д.Сулейманов Ш.Х. Султанов., Ю.А.Котенев, Д.И.Варламов.
Основы трехмерного цифрового геологического моделирования. Учебное пособие,
2-е издание, переработанное и дополненное. 2010

76. Modelləşdirmənin hansı mərhələsində karbohidrogen ehtiyatları hesablanır?

A) Fasial modellər

B) Petrofiziki modelləşdirmədən sonra

C) Struktur modellərin tərtibindən sonra

D) Geoloji risklər qiymətləndirildikdən sonra

E) Hasilatın bərpası mərhələsində

Testin çətinlik dərəcəsi: çətin

İstinad: E.Əhmədov. Neft-qaz yataqlarının karbohidrogen ehtiyatlarının və
resurslarının qiymətləndirilməsi. Bakı, 2019

77. PVT məlumatlarına daxildir:

A) Məsəməlik, keçiricilik

B) Qumluluq, gillilik

C) Keçiricilik, neftləqazladoyumluluq

D) Həcm, təzyiq, temperatur

E) Effektiv qalınlıq, məsəməlik, keçiricilik

Testin çətinlik dərəcəsi: çətin

İstinad: В.А.Бабков, Д. Сулейманов Ш.Х. Султанов., Ю.А.Котенев, Д.И.Варламов.
Основы трехмерного цифрового геологического моделирования. Учебное пособие,
2-е издание, переработанное и дополненное. 2010

78. PVT məlumatlarından hansı modelin qurulmasında istifadə olunur?

- A) Petrofiziki modellərin tərtibində
- B) Struktur modellərin tərtibindən sonra
- C) Fasial modellərin tərtibində
- D) Stratiqrafik modellərin tərtibində
- E) Hidrodinamiki modellərin tərtibində

Testin çətinlik dərəcəsi: çətin

İstinad: E.Əhmədov. Neft-qaz yataqlarının karbohidrogen ehtiyatlarınınvə
resurslarının qiymətləndirilməsi. Bakı, 2019

79. Quyu kəsilişlərinin müqayisəsi bir struktur daxilində aparılırsa bu hansı korrelyasiyadır?

- A) Ümumi korrelyasiya
- B) Regional korrelyasiya
- C) Rayon daxili korrelyasiya
- D) Lokal korrelyasiya
- E) Sahəvi korrelyasiya

Testin çətinlik dərəcəsi: asan

İstinad: H.M.Hüseynov, A.Q.Abbasov. Neft-qaz yataqlarının axtarışı və
kəşfiyyatı. Bakı, 2006

80. Layın tavan və dabanının bir-birinə yaxınlaşaraq birləşməsi necə adlanır?

- A) Layın periklinalı

- B) Layın uzanması
- C) Layın pазlaşması
- D) Layın deformasiyası
- E) Layın qırışması

Testin çətinlik dərəcəsi: asan

İstinad: A.K.Корсаков. Структурная геология .Москва,2009;Б.Д.Васильев,А.Ю.Фальк.Структурная геология .Томск, 2010.

81. Antiklinal və sinklinal zonaların kəsişməsində formalaşan stuktur forma hansıdır?

- A) Fleksura
- B) Struktur burun
- C) Diapir
- D) Struktur yəhər
- E) Şarnir

Testin çətinlik dərəcəsi: orta

İstinad: A.K.Корсаков. Структурная геология .Москва,2009;Б.Д.Васильев,А.Ю.Фальк.Структурная геология .Томск, 2010.

82. Quyudan süxur nümunəsi götürmək üçün atıcı süxurgötürən cihazın sxeminə qeyd edilənlərdən hans aid deyil?

- A) Partlayıcı maddə yerləşən hissə
- B) Qollar
- C) Tross,yay
- D) Stəkan yerləşən yuva
- E) Stəkan

Testin çətinlik dərəcəsi: orta

İstinad: V.M.Seyidov, K.Ə.Kərimova. Geofiziki tədqiqat üsulları və interpretasiyası.
Bakı, 2018

83. Karotaj işləri apararakən quyuya elektrodlardan ibarət buraxılan qurğu necə adlanır?

- A) Karotaj
- B) Sayğac
- C) Kabel
- D) İndikator
- E) Zond

Testin çətinlik dərəcəsi: asan

İstinad: V.M.Seyidov, K.Ə.Kərimova. Geofiziki tədqiqat üsulları və interpretasiyası.
Bakı, 2018

84. Diffuziya və süzülmə prosesləri nəticəsində quyuda yaranan təbii elektrik sahəsinin öyrənilməsi hansı üsul üçün səciyyəvidir?

- A) Yan karotaj üsulu ilə
- B) Nüvə maqnit karotaj üsulu ilə
- C) Quyu potensialı üsulu ilə
- D) Mikrokarotaj üsulu ilə
- E) Neytron karotaj üsulu ilə

Testin çətinlik dərəcəsi: orta

İstinad: V.M.Seyidov, K.Ə.Kərimova. Geofiziki tədqiqat üsulları və interpretasiyası.
Bakı, 2018

85. Əgər cüt elektrodlar tək elektroda nəzərən aşağıda yerləşərsə bu hansı gradient zondur?

- A) Ardıcıl zond

- B) Bir qütblü zond
- C) Daban gradient zonu
- D) Tavan gradient zonu
- E) İkiqütblü zond

Testin çətinlik dərəcəsi: asan

İstinad: V.M.Seyidov, K.Ə.Kərimova. Geofiziki tədqiqat üsulları və interpretasiyası. ADNSU-nun mətbəəsi. Bakı, 2018

86. Tektonik qırılmalar hansı xüsusiyyətlərə malikdir?

- A) Plikativ, dizyunktiv
- B) Keçirici, ekran
- C) Üstəgəlmə, çevrilmiş
- D) Fay, əks fay
- E) Horst, qraben

Testin çətinlik dərəcəsi: asan

İstinad: B.Ə.Bağirov. Neftqaz mədəni geologiyası. ADNA. Bakı, 2011

87. Quyular arasında məsafə eyni olarsa, bu hansı quyular şəbəkəsidir?

- A) Qeyri-bərabər quyular şəbəkəsi
- B) Tamamlanmış quyular şəbəkəsi
- C) Bərabər quyular şəbəkəsi
- D) Düzxətli quyular şəbəkəsi
- E) Paralel quyular şəbəkəsi

Testin çətinlik dərəcəsi: asan

İstinad: B.Ə.Bağirov. Neftqaz mədən geologiyası. ADNA. Bakı, 2011

88. Laylara hansı məhlulların vurulması nəticəsində onların son neftvermə əmsalını 7-10% artırmaq mümkündür?

- A) Miselyar məhlulunun
- B) Polimer məhlulunun
- C) Səthi aktiv maddələrin
- D) Köpüyün
- E) Qələvi məhlulların

Testin çətinlik dərəcəsi: çətin

İstinad: B.Ə.Bağirov. Neftqaz mədən geologiyası. ADNA. Bakı, 2011

89. Hansı üsulun tətbiqi nəticəsində layların son neftverimini 14-19% artırmaq olar?

- A) İstilik üsullarının
- B) Akustik üsulların
- C) Nüvə üsullarının
- D) Polimer üsulunun
- E) Mikrobioloji təsir üsullarının

Testin çətinlik dərəcəsi: çətin

İstinad: B.Ə.Bağirov. Neftqaz mədən geologiyası. ADNA. Bakı, 2011

90. Terrigen çöküntülər üçün düz və sınaq dalğalarının sürəti hansı intervalda düzgün verilmişdir?

- A) 2500-3000 m/s arasında dəyişir
- B) 1700-2800 m/s arasında dəyişir
- C) 1600-2500 m/s arasında dəyişir

D) 2500-3200 m/s arasında dəyişir

E) 3000-3500 m/s arasında dəyişir

Testin çətinlik dərəcəsi: asan

İstinad: Məmmədov P.Z., Əhmədov T.R.

Yusubov N.P. Seysmik kəşfiyyat. Bakı, 2005

91. Neft yataqlarının işlənməsinin I mərhələsinin ayırd edilməsi hansı variantda düzgün verilmişdir?

A) İşlənmə tempinin yüksək qiyməti ilə ayırd edilir

B) Son neftvermə əmsalının yüksək qiyməti ilə müəyyən edilir

C) Quyu şəbəkəsinin sıxlığının maksimum qiyməti ilə müəyyən edilir

D) İllik neft hasilatının maksimum qiyməti ilə ayırd edilir

E) Ümumi maye hasilatının sabit qiyməti ilə səciyyələnir

Testin çətinlik dərəcəsi: orta

İstinad: B.Ə. Bağırov. Neftqaz mədəni geologiyası. ADNA. Bakı, 2011

92. Partlayıcı maddələrin (PM) həssaslığını artıran qarışıqlar hansıdır?

A) Stabilizatorlar

B) Brizantlıq

C) Sensibilizatorlar

D) Fleqmatizatorlar

E) Detonasiya

Testin çətinlik dərəcəsi: orta

İstinad: V.M. Seyidov, K.Ə. Kərimova. Quyularda partlayış işləri. Bakı, 2015

93. Partlayıcı maddə (PM) kütləsinin kimyəvi çevrilməsi nəticəsində sürəti saniyədə bir neçə min metrə qədər yayılan fövqəladə böyük gücə malik zərbə dalğası yaratması qabiliyyəti necə adlanır?

- A) Sovurma
- B) Dağıtma
- C) Yanma
- D) Detonasiya
- E) Partlayış

Testin çətinlik dərəcəsi: orta

İstinad: V.M.Seyidov,K.Ə.Kərimova.Quyularda partlayış işləri. Bakı, 2015

94. Quyularda aparılan qazma prosesində geotexnoloji parametrlərə (online rejimində) nəzarət programı hansıdır?

- A) ADOBE
- B) İNTER CRAF
- C) RT-Leuza
- D) SPSS, Statistika
- E) MS PhotoEd

Testin çətinlik dərəcəsi: çətin

İstinad: <http://eco.gov.az/az/fealiyyet-istiqametleri/geologiya/regional-geoloji-ve-geofiziki-planaalma-isleri>

95. Yataq üzrə ümumi kəsilişin qurulmasında hansı quyuların məlumatlarından istifadə edilməlidir?

- A) İşlək quyuların məlumatları kifayətdir
- B) Vurucu və xüsusi quyuların məlumatlarından
- C) Yatağa qazılmış bütün quyuların məlumatlarından

D) Son 5 ildə qazılmış quyu məlumatlarından

E) Layihə dərinliyinə çatmış quyu məlumatlarından

Testin çətinlik dərəcəsi: asan

İstinad: B.Ə.Bağirov. Neftqaz mədəni geologiyası. ADNA. Bakı, 2011

96. Karbohidrogen yataqlarında qazın mövcud variantları hansı bənddə düzgün verilmişdir?

A) Səmt qazı, quru və maye qaz

B) Ağır qazlar, yüngül qazlar, quru qazlar

C) Sərbəst qaz, qaz papağında qaz, neftdə həll olmuş qaz

D) Neftdə həll olmuş qaz, ağır qaz, təzyiqli qaz

E) Real qazlar, quru qazlar, sıxılmış qazlar

Testin çətinlik dərəcəsi: çətin

İstinad: B.Ə.Bağirov. Neftqaz mədəni geologiyası. ADNA. Bakı, 2011., M.A.Жданов.
Нефтегазопромисловая геология и подсчет запасов нефти и газа. М., «Недра», 1981

97. Layda qaz neftə nisbətən az və layın üst hissəsində toplanmış halda olarsa, bu hansı qazlardır?

A) Qarışıq qazları

B) Səmt qazları

C) Yaqlı qazlar

D) Maye qazlar

E) Qaz papaqlı qazlar

Testin çətinlik dərəcəsi: orta

İstinad: B.Ə.Bağirov. Neftqaz mədəni geologiyası. ADNA. Bakı, 2011., M.A.Жданов.
Нефтегазопромисловая геология и подсчет запасов нефти и газа. М., «Недра», 1981

98. İzobar xəritələrinin tərtib etmək üçün lay təzyiqinin hansı qiymətlərindən istifadə edirlər?

- A) Gətirilmiş lay təzyiqinin qiymətlərindən
- B) İlkin lay təzyiqinin qiymətlərindən
- C) Çari lay təzyiqinin qiymətlərindən
- D) Boruarxası fəzada yaranmış vakkum təzyiqinin qiymətindən
- E) Statik vəziyyətdən bir neçə metr yuxarıda olan lay təzyiqinin qiymətindən

Testin çətinlik dərəcəsi: asan

İstinad: D.Ə.İsgəndərov. Neft və qaz çıxarma üçün məlumat kitabı. Bakı, 2014

99. Mədəndə nə zaman quyuların yuxarı laylara qaytarılması haqqında sənədlər hazırlanır?

- A) Quyuda temperatur rejimi dəyişdikdə
- B) Quyu üzrə hasilat sulaşdıqda, hasilat tükəndikdə və müəyyən texniki səbəblərə görə
- C) Geofiziki tədqiqatlar aparmaq mümkün olmadıqda
- D) Lay təzyiqi azaldıqda
- E) Quyunun işlənməsi iqtisadi cəhətdən sərfəli olmadıqda

Testin çətinlik dərəcəsi: çətin

İstinad: D.Ə.İsgəndərov. Neft və qaz çıxarma üçün məlumat kitabı. Bakı, 2014

100. Yer səthinin geoloji strukturunun öyrənilməsi üçün istifadə olunan proqramlar hansı variantda düzgün verilmişdir?

- A) Arc.GİS, Arc View, Erdas İmage, Pci Geomatica, Envi)
- B) MARİFO,ERDAS
- C) İNTER CRAF, ADOBE
- D) ERRMAPPER

E) TERRA, Aster

Testin çətinlik dərəcəsi: çətin

İstinad: <http://eco.gov.az/az/fealiyyet-istiqametleri/geologiya/regional-geoloji-ve-geofiziki-planaalma-isleri>

101. Suvurmanın effektiv aparılması hansı parametrlərdən asılıdır?

- A) Suyun sıxlığından, quyunun diametrindən, ökünlülərin qalınlığından,
- B) Suyun temperaturundan, lay təzyiqindən, quyunun dərinliyindən
- C) Quyular arasındakı məsafədən, süxurun keçiriciliyindən, vurulan suyun həcmindən və təzyiqindən
- D) Yatağın sahəsindən, neftin özlülüyündən, ehtiyatın kateqoriyasından
- E) Layın rejimindən, neftin fiziki-kimyəvi xüsusiyyətlərindən, cari neftvermə əmsalinin qiymətindən

Testin çətinlik dərəcəsi: çətin

İstinad: B.Ə.Bağirov. Neftqaz mədən geologiyası. ADNA. Bakı, 2011

102. Xarici neftlilik konturu zonasında keçiriciliyin az olması ilə əlaqədar injeksiya quyularının xarici neftlilik konturunun daxilində yerləşdirilməsi hansı suvurmadır?

- A) Konturdaxili suvurma
- B) Şəbəkə suvurma
- C) Konturyanı suvurma
- D) Konturarxası suvurma
- E) Mərkəzi suvurma

Testin çətinlik dərəcəsi: orta

İstinad: B.Ə.Bağirov. Neftqaz mədən geologiyası. ADNA. Bakı, 2011

103. Laylara su vurulmasının qeyri-mümkünlüyünün səbəblərini qeyd edin!

- A) Yatağın eni böyük, yatma dərinliyi böyük, neftlədoymanın qiymətinin az olması səbəbindən
- B) Layın qarışıq rejimlə işləməsi, işlənmə tempinin aşağı olması, neftin ilk balans ehtiyatının az olması səbəbindən
- C) Quyu şəbəkəsi qeyri-bərabər olması, yataq braxiantiklinal quruluşa malik olması, layların yatma dərinliyi az olması səbəbindən
- D) Yataqda neftvermənin aşağı olması, süxurların keçirciliyin nisbətən aşağı olması səbəbindən
- E) Layların kəskin qeyri-bircinsliliyi və pazlaşması, yatağın tektonik qırılmalarla kəskin mürəkkəbləşməsi səbəbindən

Testin çətinlik dərəcəsi: orta

İstinad: B.Ə.Bağirov. Neftqaz mədən geologiyası. ADNA. Bakı, 2011

104. Vurucu quyuların yatağın neftlilik sahəsində yerləşdirilməsini nəzərdə tutan suvurma sistemi hansı variantda düzgün verilmişdir?

- A) Konturətrafi suvurma
- B) Konturyanı suvurma
- C) Kvadrat suvurma
- D) Konturdaxili suvurma
- E) Üçbucaq suvurma

Testin çətinlik dərəcəsi: orta

İstinad: B.Ə.Bağirov. Neftqaz mədən geologiyası. ADNA. Bakı, 2011

105. Sahə boyi qalınlığın dəyişməsini öyrənmək üçün hansı xəritələr tərtib olunur?

- A) İzobar xəritələri
- B) Şuxart xəritələri
- C) Tektonik xəritələr

D) İzopaxit xəritələri

E) Paleogeoloji xəritələr

Testin çətinlik dərəcəsi: asan

İstinad: D.Ə.İsgəndərov. Neft və qaz çıxarma üçün məlumat kitabı. Bakı, 2014

106. Antiklinalın nüvəsində laylar dik yatır və bəzən aşırılmış halda olur. Bu hansı qırışıqlardır?

A) Diapir qırışıqlar

B) Oxşar qırışıqlar

C) Taği nazikləşmiş qırışıqlar

D) İti qırışıqlar

E) Qabarıq qırışıqlar

Testin çətinlik dərəcəsi: orta

İstinad: A.K.Корсаков. Структурная геология .Москва,2009;Б.Д.Васильев,А.Ю.Фальк.Структурная геология .Томск, 2010.

107. “Qırışığın kilidi” məvhumunun açıqlanması hansı variantda düzgün verilmişdir?

A) Ox səthinin layla kəsişməsindən alınan xətt

B) Antiklinal qırışıqların ən hündür hissəsində layların əyilməsi

C) Antiklinal qırışığın uzanması boyu layların birləşməsi

D) Layların əyildiyi və qanadların birləşdiyi yer

E) Qırışığın taği sinklinal qırışığın uzanması boyu layların birləşdiyi yer

Testin çətinlik dərəcəsi: orta

İstinad: A.K.Корсаков. Структурная геология .Москва,2009;Б.Д.Васильев,А.Ю.Фальк.Структурная геология .Томск, 2010.

108. Mədənin kəsilişi və ya sahəsi üzrə baş verən litoloji-fiziki xassələri (məsələn, qumlu layın gilli laya keçməsi; yataqda neftli hissənin sulu və ya qazlı hissə ilə əvəz olunması və s.) əks etdirən hansı sərhədlərdir?

- A) Sərt sərhədlər
- B) Kəskin sərhədlər
- C) İnzibati sərhədlər
- D) Sərbəst sərhədlər
- E) Ekran sərhədlər

Testin çətinlik dərəcəsi: asan

İstinad: B.Ə.Bağirov. Neftqaz mədən geologiyası. ADNA. Bakı, 2011

109. İllik neft hasilatının həcmnin onun maksimum qiymətindən təxminən 10%-ə qədər aşağı enməsi işlənmənin hansı mərhələsidir?

- A) II mərhələ
- B) III mərhələ
- C) VI mərhələ
- D) I mərhələ
- E) V mərhələ

Testin çətinlik dərəcəsi: orta

İstinad: B.Ə.Bağirov. Neftqaz mədən geologiyası. ADNA. Bakı, 2011

110. Hansı həddlə neft yataqlarının işlənməsində III mərhələ ilə IV mərhələnin sərhəd qiyməti təyin olunur?

- A) Neft hasilatının maksimum qiyməti ilə
- B) İşlənmə tempinin 10% qiyməti ilə
- C) Sulaşmanın 2% qiyməti ilə
- D) İşlənmə tempinin 2% qiyməti ilə

E) Neftvermənin 5% qiyməti ilə

Testin çətinlik dərəcəsi: asan

İstinad: B.Ə.Bağirov. Neftqaz mədən geologiyası. ADNA. Bakı, 2011

111. Mədəndə olan geoloji məlumatların digər təşkilatlardan ezam olunmuş işçilərə verilməsi hansı sənədə əsasən mümkündür?

- A) Məlumatların məxfilik dərəcəsi asılıdır
- B) Mədənin baş geoloqunun icazəsi ilə mümkündür
- C) Geoloji şöbə rəisinin icazəsi ilə mümkündür
- D) İcazə məktubu əsasında mümkündür
- E) Sifarişçi ilə podratçı arasında müqavilə olduqda mümkündür

Testin çətinlik dərəcəsi: orta

İstinad: M.Ə.İsgəndərov. Neft-qaz mədən geologiyası və neft-qaz yataqlarının işlənməsi. Maarif. Bakı, 1968

112. Mədəndə geoloji xidmətin vəzifələri nədən ibarətdir?

- A) Quyuların qazılmasına, istismarda olan quyular fondunun mühafizəsinə nəzarət, quyunun əsaslı təmir işləri
- B) Təhlükəsizlik texnikası qaydalarına nəzarət, yatağın səmərəli işlənməsini təmin edən planların tərtibi işləri
- C) Layların və ayrı-ayrı quyuların istismarı üçün müəyyən olunmuş rejimə nəzarət, quyuların fondunun mühafizəsi işləri
- D) Lay parametrlərinin öyrənilməsi, quyuların əsaslı təmir planlarının hazırlanması işləri
- E) Quyulara nəzarət, neft, su, qaz hasilatının ölçülməsi, nümunələrin götürülməsi, təsir üsullarının tətbiqi işləri

Testin çətinlik dərəcəsi: çətin

İstinad: M.Ə.İsgəndərov. Neft-qaz mədən geologiyası və neft-qaz yataqlarının işlənməsi. Maarif. Bakı, 1968

113. Hansı səbəbdən quyu yuxarıda yatan horizonta qaytarılır?

- A) Quyu layihə dərinliyinə çatmadıqda, təkrar neftçıxarma üsulu mümkün olmaması səbəbindən
- B) Quyu üzrə hasilat sulaşdıqda, hasilat tükəndikdə və müəyyən texniki səbəblərə görə
- C) Quyuda perforasiya işləri nəticə vermədikdə, quyuların tədqiqinin mümkün olmaması səbəbindən
- D) Quyunun qərarlaşmamış rejimdə işləməsi və mexaniki istismar üsuluna keçməsi səbəbindən
- E) Lay parametrlərinin işlənmə üçün əlverişsiz olması səbəbindən

Testin çətinlik dərəcəsi: çətin

İstinad: M.Ə.İsgəndərov. Neft-qaz mədən geologiyası və neft-qaz yataqlarının işlənməsi. Maarif. Bakı,1968

114. Quyudan götürülən süxur münunələrinin qranulometrik analizi dedikdə, nə başa düşülür?

- A) Süxurun sementlənmə dərəcəsinin müəyyən edilməsi
- B) Süxurların yaşının öyrənilməsi
- C) Süxuru təşkil edən dənələrin ölçüsünün öyrənilməsi
- D) Çöküntülərin gillilik faizinin öyrənilməsi
- E) Çöküntülərin qumluluq faizinin öyrənilməsi

Testin çətinlik dərəcəsi: orta

İstinad: M.Ə.İsgəndərov. Neft-qaz mədən geologiyası və neft-qaz yataqlarının işlənməsi. Maarif. Bakı,1968

115. Süxurun fraksiyalarında olan minerallar və onun litoloji tərkibini öyrənmək üçün hansı analiz aparılır?

- A) Süxurun sementlənmə dərəcəsi

B) Mikro-mineraloji analiz

C) Qranulometrik analiz

D) Spektr analiz

E) Geokimyəvi analiz

Testin çətinlik dərəcəsi: asan

İstinad: M.Ə.İsgəndərov. Neft-qaz mədəni geologiyası və neft-qaz yataqlarının işlənməsi. Maarif. Bakı, 1968

116. Modelləşmənin V mərhələsində aşağıdakı bəndlərdə göstərilmiş hansı əməliyyat icra olunur?

A) Perforasiya intervallarının genişləndirilməsi

B) İşlənməyə geoloji nəzarətin təhlili

C) Strukturun yenidən dəqiqləşdirilməsi

D) Layihə quyuların sayının və yerləşmə sxeminin təyini və suurma modifikasiyalarının seçilməsi

E) Ehtiyatların yenidən hesablanması

Testin çətinlik dərəcəsi: çətin

İstinad: В.А.Бабков, Д.Сулейманов Ш.Х. Султанов., Ю.А.Котенев, Д.И.Варламов. Основы трехмерного цифрового геологического моделирования. Учебное пособие, 2-е издание, переработанное и дополненное. 2010

117. Monte-Karlo üsulunun təyinatı hansı variantda düzgün verilmişdir?

A) Suvurma üsullarının seçilməsi üçündür

B) İşlənmənin dinamikasını təhlil etmək üçündür

C) İşlənmənin tənzimlənməsi və ona nəzarət edilməsi üçündür

D) İstismar obyektlərinin birləşdirilməsi üçündür

E) Karbohidrogen ehtiyatlarının, resurslarının beynəlxalq standartlara uyğun hesablanması və qiymətləndirilməsi üçündür

Testin çətinlik dərəcəsi: çətin

İstinad: E.Əhmədov. Neft-qaz yataqlarının karbohidrogen ehtiyatlarının və resurslarının qiymətləndirilməsi. Bakı, 2019

118. Dalğanın müşahidə nöqtələrinə gəlmə vaxtının bu nöqtələrin koordinatlarından asılılıq qrafikinə nə deyilir?

A) Dalğanın tezliyi

B) Əks olunma

C) Difraksiya

D) Dalğa hodoqrafı

E) Dalğa amplitudu

Testin çətinlik dərəcəsi: orta

İstinad: Məmmədov P.Z., Əhmədov T.R.
Yusubov N.P. Seysmik kəşfiyyat. Bakı, 2005

119. Gövdəli və gövdəsiz növ perforatorlar hansı perforasiya növünə aiddir?

A) Hidroqumşırnaqlı perforasiya növünə

B) Kumulyativ perforasiya növünə

C) Gülləli perforasiya növünə

D) Torpedalı perforasiya növünə

E) Mərmili perforasiya növünə

Testin çətinlik dərəcəsi: orta

İstinad: N.V. Məmmədov. Birbaşa geofiziki tədqiqat üsulları və perforasiya, torpedləmə işləri. Dərs vəsaiti. ADNA. Bakı, 2014

120. Çox qalın layların (30 m) açılmasında 300-ə qədər və daha çox perforasiya deşiklərinin yaradılması üçün hansı perforator tətbiq olunur?

- A) Birdəfəlik gövdəli perforatorlar
- B) Çoxdəfəlik gövdəli perforatorlar
- C) Gövdəsiz kumulyativ perforatorlar
- D) AP-6 tipli perforasiya aparatı
- E) PK-103 perforasiya aparatı

Testin çətinlik dərəcəsi: çətin

İstinad: N.V.Məmmədov. Birbaşa geofiziki tədqiqat üsulları və perforasiya, torpedləmə işləri. Dərs vəsaiti. ADNA. Bakı, 2014

121. Selektiv təsirli, növbə ilə atılan, yaylım atəşli perforatorlarının tətbiqi hansı növ perforasiya üsulu üçün səciyyəvidir?

- A) Hidroqumşırnaqlı perforasiya üçün
- B) Torpedalı perforasiya üçün
- C) Gülləli perforasiya üçün
- D) Gövdəsiz kumulyativ perforasiya üçün
- E) Gövdəli kumulyativ perforasiya üçün

Testin çətinlik dərəcəsi: çətin

İstinad: N.V.Məmmədov. Birbaşa geofiziki tədqiqat üsulları və perforasiya, torpedləmə işləri. Dərs vəsaiti. ADNA. Bakı, 2014

122. Real mühitlərdə elastiki dalğaların enerjisinin digər formaya (məsələn, istilik enerjisinə) çevrilməsi nəticəsində hansı hadisə baş verir?

- A) Difraksiya hadisəsi
- B) Səpələnmə hadisəsi

- C) Sönmə hadisəsi
- D) Udulma hadisəsi
- E) Deformasiya hadisəsi

Testin çətinlik dərəcəsi: asan

İstinad: Məmmədov P.Z., Əhmədov T.R.
Yusubov N.P. Seysmik kəşfiyyat. Bakı, 2005

123. Elastiklik sabitləri hansı variantda düzgün verilmişdir?

- A) Huk modulu, sürtüşmə modulu
- B) Lamé modulu, genişlənmə əmsalı
- C) Yunq modulu E , Puasson əmsalı σ , hərtərəfli sıxılanqlıq modulu k
- D) Sınma əmsalı, sürüşmə modulu
- E) Kirxhof və Hüygens-Frenel əmsalı

Testin çətinlik dərəcəsi: çətin

İstinad: Məmmədov P.Z., Əhmədov T.R.
Yusubov N.P. Seysmik kəşfiyyat. Bakı, 2005

124. Quyu sahəsində qısa müddətə saxlanılan PM-lər obyektlərdən aşağıdakı məsafədə olmalıdırlar:

- A) Yaşayış və məişət otaqlarından -100 m, quyu ağzından ən azı -25 metr
- B) Yaşayış və məişət otaqlarından -100 m, quyu ağzından ən azı -50 metr
- C) Yaşayış və məişət otaqlarından -120 m, quyu ağzından ən azı -50 metr
- D) Yaşayış və məişət otaqlarından -150 m, quyu ağzından ən azı -70 metr
- E) Yaşayış və məişət otaqlarından -200 m, quyu ağzından ən azı -100 metr

Testin çətinlik dərəcəsi: orta

İstinad: V.M.Seyidov, K.Ə.Kərimova. Quyularda partlayış işləri. Bakı, 2015

125. Geofiziki tədqiqat üsullarının təyinatı:

- A) Neft-qaz əmələgətirən qatlarda toplanan üzvi birləşmələrin mənşəyinin öyrənilir
- B) Neft-qaz çıxışlarının geoloji təbiətini aydınlaşdırır
- C) Quyu kəsilişində olan layların xüsusiyyətlərinin dərinlikdən asılı olaraq öyrənilməsidir
- D) Neft-qazlılığın qiymətləndirilməsində yeraltı suların hidrokimyəvi göstəricilərini öyrənilir
- E) Neftli-qazlı toplanması qanunauyğunluqlarını təhlil edir

Testin çətinlik dərəcəsi: asan

İstinad: D.Ə.İsgəndərov. Neft və qaz çıxarma üçün məlumat kitabı. Bakı, 2014

126. Hər hansı bir geoloji məslənin həllində seysmik məlumatların interpretasiyası üçün texnoloji sxem olmalıdır. Bu sxemə qeyd edilənlərdən biri aid deyil:

- A) Struktur interpretasiya
- B) Təkrar interpretasiya
- C) İnversiya
- D) Stratiqrafik interpretasiya
- E) Dinamik interpretasiya

Testin çətinlik dərəcəsi: çətin

İstinad: <http://gseis.ru/our-business/services-and-technologies/>

127. Mikrokarotaj üsulunda qeyri-kollektor laylar qarşısında hər iki əyrinin (mikrogradient və mikropotensial zond) forması hansı göstərici ilə səciyyələnir?

- A) Minimum amplituda ilə
- B) Yüksək amplituda ilə xarakterizə olunur
- C) Orta və yüksək amplitudaya malikdir

D) Orta amplituda ilə

E) Orta və minimum amplitudaya malik olur

Testin çətinlik dərəcəsi: çətin

İstinad: V.M.Seyidov, K.Ə.Kərimova. Geofiziki tədqiqat üsulları və interpretasiyası. Bakı, 2018

128. Yan karotaj əyrisi kollektor laylar qarşısında hansı formada olur?

A) Orta amplituda ilə

B) Orta və yüksək amplitudaya malikdir

C) Minimum amplituda ilə

D) Orta və minimum amplitudaya malik olur

E) Maksimal amplituda ilə

Testin çətinlik dərəcəsi: çətin

İstinad: V.M.Seyidov, K.Ə.Kərimova. Geofiziki tədqiqat üsulları və interpretasiyası. Bakı, 2018

129. Yan karotaj üsuhansı zondlardan istifadə olunur?

A) 3, 5, 9 elektrodlu zondlardan

B) 2 və 5 elektrodlu zondlardan

C) 3, 7, 9 elektrodlu zondlardan

D) 2 və 9 elektrodlu zondlardan

E) 5 və 7 elektrodlu zondlardan

Testin çətinlik dərəcəsi: çətin

İstinad: V.M.Seyidov, K.Ə.Kərimova. Geofiziki tədqiqat üsulları və interpretasiyası. Bakı, 2018

130. 7 elektrodlu karotaj zondunda neçə ölçü və neçə cərəyan elektrodları vardır?

- A) 2 cərəyan, 5 ölçü
- B) 3 cərəyan, 4 ölçü
- C) 4 cərəyan, 3 ölçü
- D) 2 ölçü, 5 cərəyan
- E) 6 cərəyan, 1 ölçü

Testin çətinlik dərəcəsi: çətin

İstinad: V.M.Seyidov, K.Ə.Kərimova. Geofiziki tədqiqat üsulları və interpretasiyası. Bakı, 2018

131. Əgər cüt elektrodlar tək elektroda nəzərən aşağıda yerləşərsə, belə zond adlanır:

- A) Çevrilmiş
- B) Tavan
- C) 2 qütblü
- D) Ardıcıl
- E) 1 qütblü

Testin çətinlik dərəcəsi: asan

İstinad: V.M.Seyidov, K.Ə.Kərimova. Geofiziki tədqiqat üsulları və interpretasiyası. Bakı, 2018

132. Qradient zondlar hansı parametrlərlə xarakterizə olunur:

- A) Xəyali ölçü nöqtəsi, zondun eni ilə
- B) Dipol qurğusu, qidalandırıcı elektrodları
- C) Dipol qurğusu, ölçü elektrodları
- D) Keçirmə zonasının müqaviməti, diametri ilə
- E) Xəyali ölçü nöqtəsi, zond uzunluğu, zond əmsalı ilə

Testin çətinlik dərəcəsi: çətin

İstinad: V.M.Seyidov, K.Ə.Kərimova. Geofiziki tədqiqat üsulları və interpretasiyası. Bakı, 2018

133. Lamé sabitləri hansıdır?

A) λ, σ

B) π, η

C) λ, μ

D) $\eta\pi$

E) α, τ

Testin çətinlik dərəcəsi: orta

İstinad: Məmmədov P.Z., Əhmədov T.R.
Yusubov N.P. Seysmik kəşfiyyat. Bakı, 2005

134. Lay şəraitində neft və qazın istismar quyularına hərəkətini təmin edən təbii qüvvələr cəmi necə adlanır?

A) Temperatur rejimi

B) Texnoloji rejim

C) Dinamik rejim

D) Təbii rejim

E) Təzyiq rejimi

Testin çətinlik dərəcəsi: asan

İstinad: A.X.Mirzəcanzadə, M.Ə.İskəndərov, M.Ə.Abdullayev, R.Q.Ağayev,
S.M.Əliyev, Ə.C.Əmirov, Ə.F.Qasimov. Neft və qaz yataqlarının işlənməsi və istismarı.
Bakı, 2011

135. Süxurun eninə sıxılmasının uzununa genişlənməyə nisbəti necə adlanır?

- A) Yunq modulu
- B) Lame sabiti
- C) Puasson əmsalı
- D) Huk modulu
- E) Kirxhofl əmsalı

Testin çətinlik dərəcəsi: asan

İstinad: Məmmədov P.Z., Əhmədov T.R.
Yusubov N.P. Seysmik kəşfiyyat. Bakı, 2005

136. Bərk və maye mühitlərin sərhədində həmişə yarana bilər, sürəti Reley dalğasının bərk mühitin sərbəst səthindəki sürətindən kiçikdir. Söhbət hansı dalqğadan gedir?

- A) Lyav dalğalarından
- B) Refraksiya dalğalarından
- C) Dalğa-peyklərdən
- D) Stounli dalğalarından
- E) Boru dalğalarından

Testin çətinlik dərəcəsi: orta

İstinad: Məmmədov P.Z., Əhmədov T.R.
Yusubov N.P. Seysmik kəşfiyyat. Bakı, 2005

137. Dalğanın yayılma istiqamətinə normal vahid səthdən vahid zamanda keçən enerji miqdarı hansı məvhumla ifadə olunur?

- A) Udulma
- B) İntensivlik
- C) Tezlik
- D) Həndəsi genişlənmə

E) Enerji sıxlığı

Testin çətinlik dərəcəsi: asan

İstinad: Məmmədov P.Z., Əhmədov T.R.

Yusubov N.P. Seysmik kəşfiyyat. Bakı, 2005

138. Xüsusi müqavimət hansı hansı düsturla tapılır ($\rho_{xüs.}$ – süxurun xüsusi elektrik müqaviməti, $Om \cdot m$, R -süxurun müqaviməti, Om , S -süxurun en kəsiyi, m^2 , L -süxurun ölçüsü, m) ?

A) $\rho_{xüs.} = \frac{RS}{L}$

B) $\rho_{xüs.} = \frac{RS}{L} / 10$

C) $\rho_{xüs.} = \frac{2RS}{L}$

D) $\rho_{xüs.} = \frac{RS}{2L}$

E) $\rho_{xüs.} = \frac{RS}{L} + 2S$

Testin çətinlik dərəcəsi: asan

İstinad: V.M.Seyidov, K.Ə.Kərimova. Geofiziki tədqiqat üsulları və interpretasiyası.

ADNSU-nun mətbəəsi. Bakı, 2018

139. Dalğanın sürəti hansı düsturla tapılır?

A) $\lambda = VT/2$

B) $\lambda = VS + 10$

C) $\lambda = VT/4$

D) $\lambda = VT$

E) $\lambda = 3VT$

Testin çətinlik dərəcəsi: asan

İstinad: Məmmədov P.Z., Əhmədov T.R. Yusubov N.P. Seysmik kəşfiyyat. Bakı, 2005

140. Qamma-qamma karotajı (QQK) üsuluna əsasən kollektor süxurların ümumi məsaməliyi hansı düsturla hesablanır (K_m – məsaməlik əmsalı, δ_{sk} L -süxur skeletini təşkil edən materialların sıxlığıdır)?

A) $K_m = \frac{\delta_{sk} + \delta}{\delta_{sk} + \delta_m}$

B) $K_m = \frac{1}{2} \frac{\delta_{sk} - \delta}{\delta_{sk} - \delta_m}$

C) $K_m = \frac{\delta_{sk} - \delta}{\delta_{sk} - \delta_m}$

D) $K_m = \frac{\delta_{sk} - \delta}{\delta_{sk} - \delta_m} / 10$

E) $K_m = \frac{\delta_{sk} - \delta}{\delta_{sk} - \delta_m} \cdot 100\%$

Testin çətinlik dərəcəsi: orta

İstinad: V.M.Seyidov, K.Ə.Kərimova. Geofiziki tədqiqat üsulları və interpretasiyası. ADNSU-nun mətbəəsi. Bakı, 2018

141. Anizotropiya əmsalının düsturu hansı variantda düzgün verilmişdir (ρ_n -yatmaya normal istiqamətdə süxurların xüsusi müqaviməti, ρ_t -yatma istiqamətində süxurların xüsusi müqaviməti)?

A) $\lambda = \frac{1}{3} \frac{\rho_n}{\rho_t}$

B) $\lambda = \frac{\sqrt{\rho_n}}{\rho_t}$

C) $\lambda = \frac{\rho_t}{\rho_n}$

D) $\lambda = \frac{\rho_n}{\rho_t}$

E) $\lambda = \rho + \frac{\rho_n}{\rho_t}$

Testin çətinlik dərəcəsi: orta

İstinad: N.V.Məmmədov. Birbaşa geofiziki tədqiqat üsulları və perforasiya, torpedləmə işləri. Dərs vəsaiti. ADNA. Bakı, 2014., V.M.Seyidov, K.Ə.Kərimova. Geofiziki tədqiqat üsulları və interpretasiyası. ADNSU-nun mətbəəsi. Bakı, 2018

142. Süzülmə potensialı hansı düsturla ifadə olunur (ρ -məhlulun xüsusi müqaviməti, η -mayenin özlülüyü, f -süxurun xüsusiyyətindən asılı olan əmsal, P -kapilyarda olan təzyiqdir)?

A) $l_s = f + \frac{1}{2} \frac{\rho}{\eta} P$

B) $l_s = f \frac{\rho}{\eta} P$

C) $l_s = 2f \frac{\rho}{\eta} P$

D) $l_s = f + \frac{\rho}{\eta} P$

E) $l_s = f \frac{\rho}{\eta^2} P$

Testin çətinlik dərəcəsi: asan

İstinad: V.M.Seyidov, K.Ə.Kərimova. Geofiziki tədqiqat üsulları və interpretasiyası. ADNSU-nun mətbəəsi. Bakı, 2018

143. Kavernoqram əyrisində kollektor laylar qarşısında əyrilərin forması hansı şərti ödəyir (d_h -quyunun həqiqi diametri, d_n -baltanın diametri)? Düzgün cavabı qeyd edin.

A) $d_h > d_n$

B) $d_h + d_n > 1$

C) $d_n = d_h$

D) $d_h < d_n$

E) $d_h < d_n/2$

Testin çətinlik dərəcəsi: orta

İstinad: V.M.Seyidov, K.Ə.Kərimova. Geofiziki tədqiqat üsulları və interpretasiyası. ADNSU-nun mətbəəsi. Bakı, 2018

144. İnklinometr ölçmə işləri aparıldıqda alınan məlumatlardan istifadə edərək quyu oxunu səciyyələndirən əyrinin qurulmasında hansı düsturdan istifadə olunur (Δh -addımlar, δ -yatma bucağı, l -quyu oxunun istiqamətini göstərən məsafə)?

- A) $l = \Delta h \sin \delta$
- B) $l = \Delta h \cos \delta$
- C) $l = \Delta h \sin 2\delta$
- D) $l = \Delta h \sin \delta / 4$
- E) $l = \Delta h + \sin \delta$

Testin çətinlik dərəcəsi: asan

İstinad: N.V.Məmmədov. Birbaşa geofiziki tədqiqat üsulları və perforasiya, torpedləmə işləri. Dərs vəsaiti. ADNA. Bakı, 2014., V.M.Seyidov, K.Ə.Kərimova. Geofiziki tədqiqat üsulları və interpretasiyası. ADNSU-nun mətbəəsi. Bakı, 2018

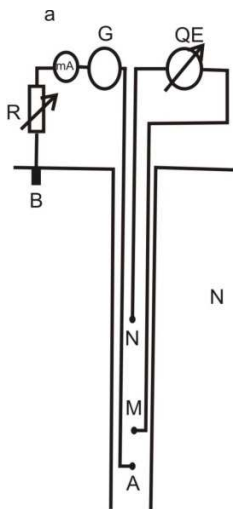
145. Kollektor laylar üçün quyu potensialının nisbi amplitudunun qiyməti hansı düsturla tapılır (ΔU -lay qarşısında quyu potensialının qiymətidir, ΔU_{max} -qum layı qarşısında quyu potensialının maksimum qiymətidir)?

- A) $\alpha_{QP} = \frac{\Delta U_{max}}{\Delta U}$
- B) $\alpha_{QP} = \frac{1}{2} \frac{\Delta U}{\Delta U_{max}}$
- C) $\alpha_{QP} = \frac{\Delta U}{\Delta U_{max}} / 10$
- D) $\alpha_{QP} = \frac{\Delta U}{\Delta U_{max}} + 2\sqrt{U}$
- E) $\alpha_{QP} = \frac{\Delta U}{\Delta U_{max}}$

Testin çətinlik dərəcəsi: çətin

İstinad: V.M.Seyidov, K.Ə.Kərimova. Geofiziki tədqiqat üsulları və interpretasiyası. ADNSU-nun mətbəəsi. Bakı, 2018

146. Şəkildə hansı zondun təsviri verilmişdir?

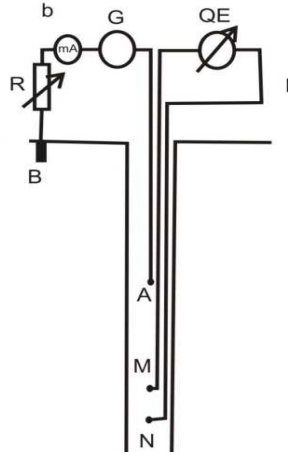


- A) Bir qütbülü ardıcıl potensial zond
- B) Çevrilmiş zond
- C) Bir qütbülü potensial zond
- D) İki qütbülü çevrilmiş potensial zond
- E) Silindrik zond

Testin çətinlik dərəcəsi: asan

İstinad: V.M.Seyidov, K.Ə.Kərimova. Geofiziki tədqiqat üsulları və interpretasiyası. ADNSU-nun mətbəəsi. Bakı, 2018

147. Şəkildə hansı zondun təsviri verilmişdir?



- A) Çevrilmiş potensial zond
- B) Bir qütbülü potensial zond
- C) Bir qütbülü ardıcıl gradient zond
- D) İki qütbülü tavan potensial zond
- E) İki qütblü daban gradient zonu

Testin çətinlik dərəcəsi: asan

İstinad: V.M.Seyidov, K.Ə.Kərimova. Geofiziki tədqiqat üsulları və interpretasiyası. ADNSU-nun mətbəəsi. Bakı, 2018

148. Aralıq layların qalınlığı mikrokavernomerin diaqramından istifadə edərək aşağıdakı düsturla təyin olunur (d_b -baltanın diametri, d_q -quyunun diametri)?

- A) $h_{AJ}=(d_b - d_q)/2$
- B) $h_{AJ}=(d_b - d_q)/4$
- C) $h_{AJ}=(d_b - d_q) \cdot 2$

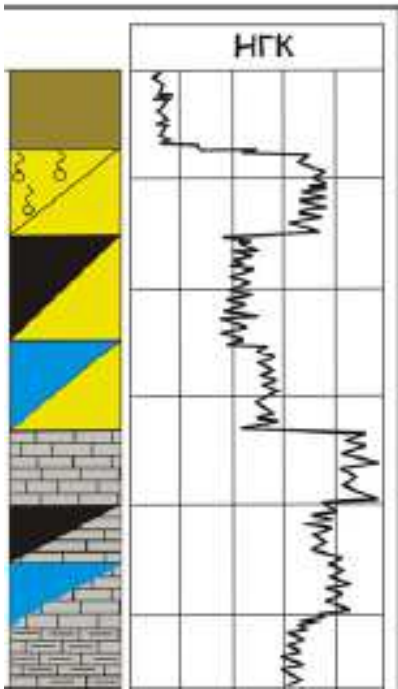
D) $h_{aJ}=(d_b + d_q)$

E) $h_{aJ}=3(d_b - d_q)$

Testin çətinlik dərəcəsi: orta

İstinad: V.M.Seyidov, K.Ə.Kərimova. Geofiziki tədqiqat üsulları və interpretasiyası. ADNSU-nun mətbəəsi. Bakı, 2018

149. Şəkildə təsvir olunmuş neytron-qamma karotaj əyrisi kollektor, qeyri-kollektor və bərk süxurlar qarşısında hansı formadadır? Düzgün cavabı qeyd edin.



A) Kollektor laylar qarşısında minimal, qeyri-kollektor laylar qarşısında –maksimal, bərk süxurlar qarşısında orta amplituda ilə səciyyələnir

B) Kollektor laylar qarşısında yüksək, qeyri-kollektor laylar qarşısında –orta, bərk süxurlar qarşısında minimal amplituda ilə səciyyələnir

C) Kollektor laylar qarşısında orta, yüksək, qeyri-kollektor laylar qarşısında –minimal, bərk süxurlar qarşısında maksimal amplituda ilə səciyyələnir

D) Kollektor laylar qarşısında orta və minimal, qeyri-kollektor laylar qarşısında –yüksək, bərk süxurlar qarşısında orta amplituda ilə səciyyələnir

E) Kollektor laylar qarşısında maksimal, qeyri-kollektor laylar qarşısında –orta, bərk süxurlar qarşısında yüksək amplituda ilə səciyyələnir

Testin çətinlik dərəcəsi: çətin

İstinad: Департамент геологии и разработки. Подборонов Д.А., Тарасов С.В. Краткое пособие по интерпретации основных методов геофизических исследований скважин и их сопоставление с зарубежными аналогами. Саратов, 2005

150. Düz dalğanın hodoqrafı hansı düsturla təyin edilir (t-dalğanın müşahidə nöqtəsinə gəlmə vaxtıdır, V-dalğanın mühitdə yayılma sürətidir, x-müşahidə sisteminin koordinatıdır)?

A) $t = \tau \pm \frac{1}{3} \frac{x}{V}$

B) $t = \tau \pm \frac{1}{2V} x$

C) $t = \tau \pm \frac{3}{V} x \lambda$

D) $t = \tau \pm \frac{1}{V} x$

E) $t = \tau \pm \frac{1}{V} + x$

Testin çətinlik dərəcəsi: orta

İstinad: V.M.Seyidov, K.Ə.Kərimova. Geofiziki tədqiqat üsulları və interpretasiyası. ADNSU-nun mətbəəsi. Bakı, 2018